

# Årsredovisning 2021



# Innehåll

1	Inledning .....	5
1.1	Årsredovisningens disposition .....	5
1.2	Uppdrag.....	5
1.3	Organisation.....	9
2	Resultatredovisning .....	11
2.1	Krav på rapportering .....	11
2.2	Att jämföra resultat.....	11
2.3	Samlat resultat och måluppfyllelse .....	13
2.4	Ekonomiskt resultat.....	17
3	Övergripande insatser .....	21
3.1	Remissvar .....	21
3.2	Experter i utredningar .....	22
3.3	Jämställdhetsperspektiv i tillsyns- och granskningsverksamheten.....	22
3.4	Barnrättsperspektiv i tillsyns- och granskningsverksamheten.....	25
3.5	Kommunikationen av ISF:s rapporter .....	26
3.6	Det interna arbetet i övrigt.....	31
4	Övergripande granskningar .....	33
4.1	Försäkringskassans utredningsskyldighet .....	33
4.2	Placerade barn och socialförsäkringen.....	34
4.3	Placerade barn och socialförsäkringen (slutredovisning) .....	35
4.4	Kostnader .....	35
5	Förmåner till barn och familj .....	36
5.1	Pappor som inte använder föräldrapenningen .....	36
5.2	Kostnader .....	37
6	Ohälsorelaterade förmåner .....	38
6.1	Avslag på ansökan om aktivitetsersättning .....	38
6.2	Arbetskadeförsäkringen och covid-19.....	39
6.3	Införandet av särskild utredning i långa sjukfall .....	39
6.4	Behovsanställd utan sjuklön .....	40
6.5	Förstärkt rehabilitering för återgång i arbete .....	41
6.6	Kostnader .....	41
7	Förmåner till personer med funktionsnedsättning.....	43
7.1	Utvärdering av reformerade stöd för personer med funktionsnedsättning (delredovisning) .....	43
7.2	Från vårdbidrag till omvårdnadsbidrag.....	44
7.3	Timschablonen inom assistansersättningen .....	44
7.4	Kostnader .....	45

8	Pensioner och pensionsrelaterade förmåner .....	46
8.1	Förstudie om löneväxling .....	46
8.2	Möjligheter till tidig pensionering .....	46
8.3	Kostnader .....	47
9	Tandvårdsförmåner.....	48
9.1	Avgiftsfri tandvård till unga vuxna.....	48
9.2	Kostnader .....	48
10	Effekter av ISF:s verksamhet .....	50
10.1	Allmänt om effekterna av tillsyns- och granskningsverksamheten.....	50
10.2	Effekter på riksdagens och regeringens styrning .....	50
10.3	Effekter på myndigheternas styrning och handläggning .....	57
10.4	Effekter på rättsutvecklingen .....	64
10.5	Spridning av ISF:s rapporter i övrigt .....	66
11	Kompetens .....	68
11.1	Medarbetare .....	68
11.2	Bemannings.....	70
11.3	Kompetensutveckling.....	70
11.4	Arbetsmiljö och hälsa .....	71
12	Finansiell redovisning .....	77
12.1	Resultaträkning .....	77
12.2	Balansräkning.....	78
12.3	Anslagsredovisning.....	80
12.4	Tilläggsupplysningar.....	81
12.5	Noter.....	84
13	Sammanställning över väsentliga uppgifter .....	90
	Undertecknande av årsredovisning.....	91

## Generaldirektörens förord

2021 var ett år fortsatt präglad av covid-19-pandemin och av återuppbyggnaden av Inspektionen för socialförsäkringen (ISF) efter omlokaliseringen till Göteborg. Återuppbyggnaden av verksamheten är nu på mycket god väg om än inte fullt ut genomförd. Rekrytering och introduktion av nya medarbetare har liksom föregående år varit i fokus, tillsammans med att producera policyrelevanta rapporter och andra underlag till regeringen. Under året har 12 granskningsrapporter och 4 skrivelser publicerats. Vi har även lämnat 32 remissyttranden.

ISF:s uppdrag är att genom systemtillsyn och effektivitetsgranskning värna rättssäkerheten och effektiviteten inom socialförsäkringsområdet. Vi synliggör det som behöver synas och granskar i våra rapporter angelägna frågor inom socialförsäkringsområdet. ISF är i relation till sitt granskningsområde en mycket liten myndighet. Trots det fyller våra kunskapsunderlag en viktig funktion i att utveckla socialförsäkringen. Flera av ISF:s rapporter och kunskapsunderlag har under året fått stor uppmärksamhet där myndighetens underlag fungerat som en kunskapsbaserad röst i samhällsdebatten.

ISF hanterar stora mängder känsliga personuppgifter, och det är av stor vikt att informationen är skyddad. Vi har därför under året inlett ett särskilt arbete med att stärka informationssäkerheten. Bland andra viktiga insatser vi arbetat med under året kan nämnas en uppdaterad arbetsmiljöpolicy och reviderad remissvägledning.

ISF:s viktigaste tillgång och en förutsättning för att kunna genomföra myndighetens uppdrag är medarbetarna och den unika sammansättning som deras kompetens och multidisciplinära erfarenhet utgör. Under större delen av 2021 arbetade fortsatt de flesta mer eller mindre hemifrån med anledning av covid-19-pandemin, vilket har varit en särskild utmaning i samband med omlokaliseringen då många av myndighetens medarbetare är nya på jobbet.

Covid-19-pandemin kommer även framöver ha fortsatt inverkan på ISF, inte minst på våra granskningar. Socialförsäkringens förmåner har de senaste två åren använts på ett sätt som är starkt sammankopplat med den pågående pandemin, och även administrationen av socialförsäkringen har under perioden påverkats på olika sätt.

Jag är mycket stolt över alla nya och gamla medarbetare som under året återigen gjort ett fantastiskt jobb med att leverera svar på komplexa frågor. Jag ser även med stor tillförsikt fram emot ett år då vi kommer kunna träffas mer och tillsammans fortsätta utveckla verksamheten så att ISF även i fortsättningen bidrar till en rättssäker och effektiv socialförsäkring.

Göteborg i februari 2022

*Eva-Lo Ighe*

# 1 Inledning

## 1.1 Årsredovisningens disposition

Årsredovisningen består av två huvudsakliga delar: resultatredovisningen och den finansiella redovisningen.

Årsredovisningens inledande kapitel beskriver myndighetens uppdrag på en övergripande nivå. I inledningen beskriver vi också de olika typer av tillsyns- och granskningsinsatser som ryms inom myndighetens två huvudgrenar systemtillsyn och effektivitetsgranskning. Därefter följer ett avsnitt om myndighetens organisation.

Resultatredovisningen inleds i kapitel 2 med en samlad redovisning av verksamhetens resultat och vår bedömning av hur väl ISF uppfyller sina mål. Därefter redovisar vi resultatet i kostnader och intäkter över tid per verksamhetsområde.

Resultatredovisningen fortsätter i kapitel 3–9 med att rapportera resultatet per verksamhetsområde, inklusive volymer och kostnader för slutprestationerna.

Kapitel 10 beskriver de effekter som ISF:s kunskapsunderlag har gett upphov till under det senaste verksamhetsåret.

Kapitel 11 beskriver myndighetens arbete med bland annat kompetensförsörjning, arbetsmiljö och bemanning.

Årsredovisningen avslutas med den finansiella redovisningen och en sammanställning över väsentliga uppgifter.

## 1.2 Uppdrag

Inspektionen för socialförsäkringen (ISF) har till uppgift att värna *rättssäkerheten* och *effektiviteten* inom socialförsäkringsområdet.<sup>1</sup>

Socialförsäkringen är en central del av det svenska välfärdssystemet. Socialförsäkringssystemet består av cirka 50 olika förmåner och är av stor betydelse för många människors personliga och ekonomiska situation. Det följer av att systemet ökar den ekonomiska tryggheten i olika livssituationer som föräldraskap, sjukdom och ålderdom. Samtidigt medför socialförsäkringssystemet stora kostnader för samhället. Det står för en fjärdedel av de statliga utgifterna och omsluter drygt 280 miljarder kronor.<sup>2</sup> Dessutom har staten utgifter för den allmänna pensionen på drygt 350

<sup>1</sup> 1 § förordningen (2009:602) med instruktion för Inspektionen för socialförsäkringen (instruktionen).

<sup>2</sup> Baserat på prognos för 2021 i budgetpropositionen 2022.

miljarder kronor, utgifter som hanteras utanför statsbudgeten.<sup>3</sup> Det innebär att det är viktigt för både enskilda medborgare och för samhället i stort att socialförsäkringssystemet fungerar som det är tänkt.

En utmaning är att socialförsäkringssystemet ständigt förändras och utvecklas. Men alla förändringar får inte avsedd effekt, av olika skäl. Tillämpningen av reglerna för en förmån kan variera mellan olika handläggare eller delar av Sverige. Det kan finnas brister i myndigheternas system för att säkerställa att felaktiga utbetalningar inte görs och för att motverka bidragsbrott. Bristfällig eller svårbegriplig information kan göra att medborgare går miste om en förmån som de har rätt till eller att de fattar mindre välgrundade beslut om exempelvis sparande eller förvärvsarbete. Handläggningstider för förmåner kan bli långa och effektiviseringar och besparingar kan bli mindre än förväntat eller helt utebli. Sammantaget innebär detta att det är viktigt att följa upp, granska och utvärdera socialförsäkringssystemet i dess olika delar, så att eventuella brister kan rättas till. Detta är ISF:s uppgift.

ISF har inrättats för att det ska finnas en extern granskning av och tillsyn över socialförsäkringsområdet. I uppdraget ingår att granska den verksamhet som bedrivs av de myndigheter som administrerar socialförsäkringen, nämligen Försäkringskassan och Pensionsmyndighetensamt Skatteverket i de delar som gäller beslut om pensionsgrundande inkomst.<sup>4</sup> ISF ska däremot inte granska den del av Pensionsmyndighetens verksamhet som står under Finansinspektionens tillsyn. ISF kan också granska den verksamhet som bedrivs av andra aktörer när den gränsar till socialförsäkringsområdet. Dessutom kan ISF granska samverkansinsatser som har anknytning till socialförsäkringsområdet.<sup>5</sup>

ISF har en viktig roll i arbetet med att utveckla socialförsäkringen så att den motsvarar medborgarnas och samhällets behov och krav på rätts-säkerhet, likabedömning, effektivitet och trygghet. ISF har också en viktig roll i arbetet med att ta fram ny kunskap för beslut som gäller socialförsäkringen.

## ISF:s verktyg – systemtillsyn och effektivitetsgranskning

ISF:s verktyg för att granska socialförsäkringssystemet är systemtillsyn och effektivitetsgranskning.<sup>6</sup>

*Systemtillsyn* är granskning av om tillsynsobjektets egna system för styrning och kontroll säkerställer en korrekt och enhetlig tillämpning av det regelverk som tillsynsobjektet ska tillämpa.<sup>7</sup>

*Effektivitetsgranskning* är granskning av om tillsynsobjektets verksamhet fungerar effektivt med utgångspunkt i det statliga åtagandet.<sup>8</sup>

Något förenklat riktar systemtillsyn i huvudsak in sig på rätts-säkerhet medan effektivitetsgranskning fokuserar på den administrativa effektiv-

<sup>3</sup> Baserat på prognos för 2021 i budgetpropositionen 2022.

<sup>4</sup> 2 § andra stycket instruktionen.

<sup>5</sup> 3 § instruktionen.

<sup>6</sup> 1 § första stycket instruktionen.

<sup>7</sup> 1 § andra stycket instruktionen.

<sup>8</sup> 1 § andra stycket instruktionen.

teten hos den granskade verksamheten och de effekter olika delar av socialförsäkringssystemet har på samhället.

## Rättssäkerhet

Rättssäkerhet är ett komplext begrepp som rymmer flera olika dimensioner. Centralt för rättssäkerheten är att de beslut som fattas av myndigheter ska vara både materiellt och formellt riktiga. För att ett beslut ska kunna bli materiellt riktigt krävs att det finns tillräckligt klara och tydliga regler och att dessa regler tillämpas på ett korrekt sätt och på sakliga grunder utan hänsyn till några ovidkommande faktorer. Det är också väsentligt att lika fall bedöms lika. Ett rättssäkert system ska präglas av att det ska vara möjligt för den enskilda personen att förutse vilket beslut som kommer att fattas.

Den formella rättssäkerheten rör framför allt hur myndigheter handlägger och fattar beslut i ärenden. Den syftar till att den enskilda personen ska få möjlighet att ta tillvara sina intressen. Den enskilda personen måste till exempel få möjlighet att föra fram sina argument i sak och få insyn i vilket underlag som har tillförts ärendet från någon annan än hen själv. Myndigheten måste också motivera sitt beslut på ett tydligt och begripligt sätt så att den enskilda personen förstår hur myndigheten har resonerat, bland annat för att den personen ska kunna ta ställning till om hen har anledning att överklaga beslutet.

## Effektivitet

Effektivitet kan delas upp i två kategorier – administrativ effektivitet och effektivitet som ett mått på de effekter som regelverket och myndigheternas agerande får i samhället.

### *Administrativ effektivitet*

Den administrativa effektiviteten handlar framför allt om hur en organisation använder sina resurser och hur den uppnår målen med sin verksamhet. Granskningar av administrativ effektivitet fokuserar ofta på vad en viss förmån kostar att administrera, om hanteringen och kostnaderna skiljer sig mellan olika kontor inom en myndighet samt om myndigheten kan minska de administrativa kostnaderna utan att kvaliteten blir lidande.

Den administrativa effektiviteten kan påverkas av hur långa handläggningstiderna är, hur ärendehanteringen inom den ansvariga myndigheten är organiserad eller hur beslutsstödet för handläggarna är utformat. Den administrativa effektiviteten kan också påverkas av hur myndigheten har utformat sitt arbete med kontroller för att förhindra felaktiga utbetalningar och bidragsbrott.

### *Samhällseffekter*

Definitionen av effektivitetsgranskning i ISF:s instruktion utgår från det statliga åtagandet. En viktig del i ISF:s granskning är därför att utvärdera

vilka effekter – såväl avsedda som inte avsedda – som olika delar av socialförsäkringen ger upphov till.

Det statliga åtagandet gäller effekterna av att socialförsäkringsförmåner och andra åtgärder når olika mottagare, till exempel barnfamiljer, personer med funktionsnedsättning och långtidssjukskrivna. Det innebär att en viss förmån kan brista i effektivitet trots att den både handläggs administrativt effektivt och är träffsäker, genom att den inte uppnår de politiska mål som förmånen är tänkt att nå.

### Det är värdefullt att granskning av rättssäkerhet och effektivitet bedrivs samlat

Det finns ett stort värde i att granska rättssäkerhets- och effektivitetsfrågor samlat. Ett skäl är att granskningar av rättssäkerhetsfrågor kan ge uppslag till granskningar av effektivitetsfrågor och vice versa.

I praktiken granskar ISF ofta frågor som rör rättssäkerheten och frågor som rör den administrativa effektiviteten tillsammans. Rättssäkerhetsfrågor och olika effektivitetsaspekter har nämligen beröringspunkter och är i praktiken ofta svåra att separera. För att en verksamhet ska anses vara administrativt effektiv krävs till exempel att handläggningen håller en hög kvalitet. Ett av de främsta måtten på kvaliteten i handläggningen är just om den är rättssäker. Omvänt kan rättssäkerheten påverkas av den administrativa effektiviteten. Exempelvis kan en handläggning som är ineffektiv försämra rättssäkerheten, genom att den leder till långa handläggningstider.

Även myndigheternas arbete för att motverka felaktiga utbetalningar och bidragsbrott har både rättssäkerhetsaspekter och effektivitetsaspekter. Det är en rättssäkerhetsfråga att de ansvariga myndigheterna inom socialförsäkringsområdet säkerställer att förmåner betalas ut med rätt belopp till de mottagare som har rätt till dem. Men i myndigheternas uppdrag ligger också att se till att använda handlägningsrutiner och inrätta kontroller av olika slag som leder till väl avvägda och väl använda administrativa resurser.

Det finns beröringspunkter även mellan rättssäkerhet och effektivitet i form av att den förda politiken får effekter för samhället och medborgarna. När vi tolkar om beslut är materiellt riktiga utgår vi från lagstiftarens intentioner, vilket innebär att frågan om reglerna och tolkningen av dem leder till avsedda effekter handlar både om effektivitet och om rättssäkerhet. Genom att exempelvis genomföra effektutvärderingar i samspel med granskningar som är inriktade på rättssäkerhet och administrativ effektivitet kan vi också undersöka de bakomliggande orsakerna i de fall då de effekter som lagstiftaren eller ansvariga myndigheter vill åstadkomma inte uppnås. Att de avsedda effekterna inte uppnås kan till exempel bero på att det finns brister i hur förmånssystemets är utformat eller i hur myndigheterna tillämpar reglerna, att omvärlden har förändrats eller att systemet samverkar med andra system på ett sätt som påverkar mottagarnas incitament på ett sätt som inte går att förutse.



## 1.3 Organisation

ISF är en enrådighetsmyndighet som leds av en generaldirektör. ISF:s generaldirektör är Eva-Lo Ighe. Till myndigheten hör ett insynsråd, och organisationen är indelad i enheter som är kopplade till verksamhetsområden.

### Insynsrådet

Myndigheten har ett insynsråd där generaldirektören är ordförande.

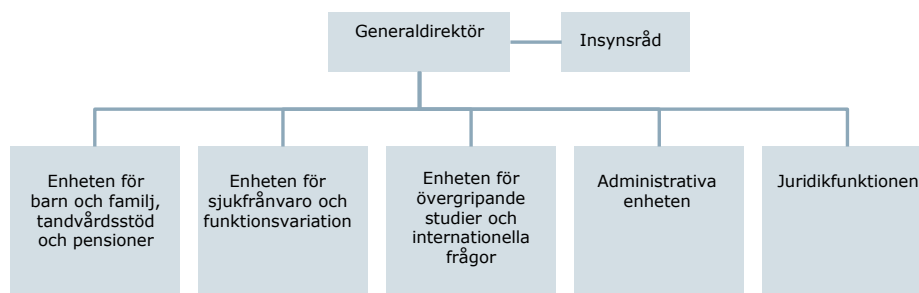
Under året har det varit åtta ledamöter i insynsrådet, förutom generaldirektören: Thomas Erhag, juris dr, professor i offentlig rätt vid Göteborgs universitet/Handelshögskolan; Ingrid Esser, fil.dr i sociologi, forskare vid Institutet för social forskning vid Stockholms universitet<sup>9</sup>; Eskil Wadensjö, professor emeritus i nationalekonomi vid Stockholms universitet; Ingibjörg Jonsdottir, professor och verksamhetschef för Institutet för stressmedicin vid Västra Götalandsregionen<sup>10</sup>; Cecilia Stenbjörn, enhetschef på Statistikmyndigheten SCB; Solveig Zander, tidigare riksdagsledamot; Katarina Brännström, riksdagsledamot; och Björn Petersson, riksdagsledamot<sup>11</sup>.

ISF har genomfört tre insynsrådsmöten under året och har presenterat det rådande nuläget i myndighetens verksamhet vid mötena. På insynsrådsmötet i november diskuterades ett urval av projektidéer i den pågående verksamhetsplaneringen och ledamöterna lämnade värdefulla synpunkter till arbetet. Ledamöterna har även haft möjlighet att lämna synpunkter på rapporttyper och inriktning på kommunikationsinsatser.

### Enheter och juridikfunktion

Verksamheten är organiserad i fyra enheter och en juridikfunktion under generaldirektören. Organisationen är oförändrad jämfört med föregående år.

Figur 1 ISF:s organisation



<sup>9</sup> Ingrid Esser är utsedd till ledamot i ISF:s insynsråd från och med den 11 mars 2021.

<sup>10</sup> Ingibjörg Jonsdottir är utsedd till ledamot i ISF:s insynsråd från och med den 11 mars 2021.

<sup>11</sup> Björn Petersson är utsedd till ledamot i ISF:s insynsråd från och med den 11 mars 2021.

## Verksamhetsområden

ISF:s verksamhet är indelad i sju verksamhetsområden som följer förmånsområdena inom socialförsäkringen enligt följande:

- Övergripande insatser
- Övergripande granskningar
- Förmåner till barn och familj
- Ohälsorelaterade förmåner
- Förmåner till personer med funktionsnedsättning
- Pensioner och pensionsrelaterade förmåner
- Tandvårdsförmåner

Övergripande insatser omfattar slutprestationer som remissvar, expertdeltagande i offentliga utredningar, föreläsningar och presentationer samt jämställdhetsintegrering och barnrättsperspektiv i tillsyns- och granskningsverksamheten.

Övergripande granskningar omfattar granskningar som avser flera förmånsområden, eller som inte avser ett specifikt förmånsområde, eller som avser förmåner som rör flera myndigheter eller styrnings-, kontroll- och kvalitetsfrågor.

Myndighetens tillsyns- och granskningsverksamhet bedrivs normalt i projekt.

## 2 Resultatredovisning

I kapitlet beskriver vi förutsättningarna för att jämföra och analysera resultaten i ISF:s verksamhet. Därefter analyserar och sammanfattar vi ISF:s resultat och måluppfyllelse under året.

### 2.1 Krav på rapportering

ISF lämnade granskningsplanen för 2021 till regeringen den 1 februari. Planen innehåller sammanlagt 19 regeringsuppdrag och egeninitierade granskningar som pågår eller som ISF planerade att rapportera under året.<sup>12</sup> I granskningsplanen redovisas de granskningar som är beslutade av generaldirektören, vilket innebär att nya granskningar tillkommer under året.

I juni beslutade regeringen om en ändring i ISF:s instruktion som innebär att en granskningsplan inte ska lämnas och det gäller från och med 2022.<sup>13</sup> ISF uppdaterar i stället webbplatsen löpande med regeringsuppdrag och beslut om egeninitierade granskningsprojekt.

ISF har tidigare år lämnat en årlig rapport enligt ISF:s instruktion i samband med årsredovisningen. Den rapporten sammanfattar de viktigaste iakttagelserna från systemtillsynen och effektivitetsgranskningen under det gångna verksamhetsåret. I juni beslutade regeringen om en ändring i ISF:s instruktion som innebär att en årlig rapport inte ska lämnas.<sup>14</sup>

### 2.2 Jämför resultat med försiktighet

Det är nödvändigt att jämföra resultat i ISF:s verksamhet med försiktighet när det gäller enskilda verksamhetsår eller mellan enskilda granskningsprojekt, eftersom dessa har olika förutsättningar. Komplexiteten i antalet möjliga förklaringsfaktorer som också kan samverka med varandra, gör att det inte är möjligt att kommentera utfallet på en detaljerad nivå.

#### ISF:s produktionsvolym varierar

Sedan myndigheten startade har produktionsvolymen varierat från 10 till 27 rapporter under ett kalenderår.<sup>15</sup> De kalenderår då ISF endast har publicerat 10 rapporter var i samband med att myndigheten bildades 2010,

---

<sup>12</sup> Dnr 2021-0013.

<sup>13</sup> Förordningen (2021:450) om ändring i förordningen (2009:602) med instruktion för Inspektionen för socialförsäkringen.

<sup>14</sup> Förordningen (2021:450) om ändring i förordningen (2009:602) med instruktion för Inspektionen för socialförsäkringen.

<sup>15</sup> Bortsett från myndighetens första halvår 2009 då inga rapporter publicerades.

under omlokaliseringen 2019 och under 2020 till följd av återuppbyggnaden av myndigheten.

ISF har en kontinuerligt pågående verksamhet som inte följer kalenderåret. Granskningsprojekt startas löpande under året och avslutas också löpande med olika typer av publiceringar. Produktionscykeln har ofta två toppar under året, en före sommaren och en före jul.

Årsskiftet är en fastställd brytpunkt i tid. Det betyder att rapporter som ISF hinner publicera i december eller som skjuts till början av året därpå påverkar vilken volym som anges i årsredovisningen för ett enstaka kalenderår. Produktionsvolymen för ett enskilt verksamhetsår påverkas också av var i produktionscykeln majoriteten av granskningsprojekten befinner sig. Längden på ett granskningsprojekt kan variera från några månader till mer än tre år.

### ISF:s slutprestationer och fördelning av gemensamma kostnader

Verksamhetsområdet Övergripande insatser omfattar myndighetens slutprestationer i form av remissvar, deltagande som experter i offentliga utredningar, jämställdhets- respektive barnrättsperspektiv i tillsyns- och granskningsverksamheten, föreläsningar och presentationer.

Inom de andra sex verksamhetsområdena är myndighetens slutprestationer de granskningsprojekt som har slutredovisats till regeringen under året.

I den redovisade kostnaden för en slutprestation ingår alla de publikationer som har lämnats inom ramen för ett granskningsprojekt. Det gäller till exempel rapporter, ISF kommenterar, arbetsrapporter, skrivelser, working paper, och vetenskapliga artiklar. Vissa granskningsprojekt bedrivs över flera verksamhetsår och i den totala kostnaden inkluderas även kostnader från tidigare år som hör till slutprestationen. ISF fördelar samtliga gemensamma kostnader på de granskningsprojekt och insatser som har genomförts under året.

I vissa fall bokförs kostnader från projekt som gemensamma kostnader. Det gäller i de fall myndigheten publicerar arbetsrapporter, working paper och skrivelser eller om en vetenskaplig artikel blir publicerad efter det att slutprestationen har redovisats i årsredovisningen. För enstaka granskningsprojekt som generaldirektören beslutar att lägga ned redovisas kostnaderna på granskningsprojektet och kommenteras inom respektive verksamhetsområde i årsredovisningen.

### Varje granskningsprojekt är unikt

Varje granskningsprojekt som ISF genomför är unikt. Granskningsprojekten varierar både i längd och när det gäller vilken typ av kompetens och vilka övriga resurser som krävs för att genomföra dem. Även arbetssätt och metoder skiljer sig åt mellan granskningsprojekten. Det är faktorer som direkt påverkar den totala kostnaden för det som myndigheten har publicerat inom ramen för ett granskningsprojekt.

Vilken kombination av kompetens som behövs inom ett granskningsprojekt beror på frågornas karaktär och komplexitet. Ett granskningsprojekt som behandlar flera olika frågor kräver en bredare kombination av kompetenser än ett granskningsprojekt med en starkt avgränsad fråga som kräver djup kompetens inom ett specifikt område.

Det angreppssätt och de metoder som ISF använder för att lösa uppgiften i ett granskningsprojekt påverkar också hur mycket tid som behövs, både kalendertid och nedlagd arbetstid. Granskningsprojekt som innebär att ISF behöver bearbeta registerdata tar ofta lång tid. Det beror på att många granskningsprojekt behöver ansöka om etikprövning för att kunna analysera känsliga personuppgifter, framför allt uppgifter som rör hälsa. Det beror också på att dataleveranser nästan alltid tar lång tid, särskilt data från Statistikmyndigheten SCB som ofta tar flera månader att få. Även granskningsprojekt som innehåller omfattande bearbetning av uppgifter från ärendeakter kan ta mycket tid i anspråk. Leveransen av akter kan också ta lång tid eftersom dessa skrivs ut i pappersformat. Denna leverans kan på så sätt vara en avgörande faktor för tidsåtgången i ett granskningsprojekt. Ibland kan det också ta tid att boka in intervjuer med rätt personer. Särskilt under pandemin har vi behövt ta hänsyn till granskningsobjektens arbetssituation, vilket i vissa fall har fördröjt projekten.

Varken den genomsnittskostnad per rapport som anges i kapitel 2.4 eller genomsnittskostnaden för ett visst verksamhetsområde ger därmed något svar på frågan om verksamheten vid ISF har blivit mer eller mindre effektiv. Detta är viktigt att ha i åtanke vid jämförelser mellan enskilda rapporter och när man jämför genomsnittskostnaden mellan olika år, eller mellan olika områden.

## 2.3 Samlat resultat och måluppfyllelse

ISF:s ledningsgruppen ser löpande över planeringen för att få en jämnare fördelning av publiceringar över året. Syftet är att värna om en hållbar arbetsmiljö för medarbetarna och att skapa bättre förutsättningar för våra målgrupper att ta emot våra rapporter.

### Ökad produktionsvolym

ISF har publicerat 12 rapporter inklusive den årliga rapporten, 4 skrivelser och 32 remissvar under året. Det innebär att produktionsvolymen närmar sig en genomsnittlig produktionsnivå under ett år om vi ser till ISF:s verksamhet över tid (se vidare under kapitel 2.2 om att jämföra resultat). ISF besvarade 38 remisser under 2020. Under 2021 uppgick antalet remissvar till 32, vilket innebär att nivån fortfarande är hög jämfört med tidigare år.

Tabell 1 Produktionsvolym

Produktionsvolym	2021	2020	2019
Rapporter	12	10	10
Skrivelser	4	2	3
Remisser	32	38	23
Vetenskaplig artikel	-	-	1

I antalet rapporter ingår den årliga rapporten.

Myndigheten bedömer att årets resultat är bra eftersom produktionen av rapporter och skrivelser har ökat jämfört med 2019 och 2020. Produktionen har ökat till följd av att många medarbetare som har anställts i Göteborg nu har kommit in i arbetet som utredare. Men 2021 har samtidigt varit ännu ett år då ISF har arbetat mycket och intensivt med att återuppbygga myndigheten i Göteborg. Under året har många rekryteringar genomförts både för att öka antalet utredare och för att ersätta medarbetare som har avslutat sin anställning. Det innebär att det fortfarande krävs mycket tid för introduktion, utbildningsinsatser och andra insatser för att bygga upp de nya medarbetarnas kompetens och erfarenhet av denna typ av arbete. De återstående tjänsterna som utredare som har varit vakanta är nu tillsatta, men flera av utredarna börjar under 2022. Några medarbetare har dessutom avslutat sin anställning under året och det har i sin tur påverkat de granskningsprojekt som dessa medarbetare har arbetat med.

Fyra granskningsprojekt har förskjutits framåt i tid, främst på grund av omprioriteringar av personalresurser. Två granskningsprojekt är nedlagda. Resterande granskningar har startats eller avslutats i enlighet med granskningsplanen (se vidare under respektive verksamhetsområde).

### Svarstider varierar i längd

Ett ISF-projekt kan variera i längd. Under året har de rapporter som har slutredovisats varierat i längd från drygt en månad till två år.<sup>16</sup> Två regeringsuppdrag har haft en månad respektive två månaders svarstid, vilket är en betydligt kortare svarstid än ISF har haft tidigare. Ett genomsnittligt granskningsprojekt pågår i cirka 15 månader.

ISF får fler regeringsuppdrag med kortare svarstid. Det innebär att ISF inte alltid har tid att arbeta i enlighet med vår projektprocess, utan måste avstå exempelvis från att språkgranska och trycka en rapport. Då överlämnar vi i stället svaret som en skrivelse. Andra konsekvenser kan vara att pågående och planerade granskningsprojekt får stå tillbaka när resurser snabbt behöver ställas om för de kortare uppdragen. Vi beskriver skrivelserna i den här rapporten i avsnitten om de olika verksamhetsområdena och nu redovisas även kostnaden för dessa. Skrivelserna ingår också i ISF:s produktionsvolym och därmed i beräkningen av genomsnittskostnaden.

<sup>16</sup> Baserat på kalendertid för de granskningsprojekt som har slutredovisats under året.

## Pågående granskningsprojekt och nedlagd arbetstid

ISF har haft 26 pågående granskningsprojekt under året. Av dem är 12 regeringsuppdrag och 14 egeninitierade granskningsprojekt. Både antalet regeringsuppdrag och egeninitierade granskningsprojekt ligger på samma nivå som föregående år. Däremot hade vi ett större antal egeninitierade granskningsprojekt under 2019.

Under året har ISF lagt 59 procent av arbetstiden i projekt på regeringsuppdrag och 41 procent av tiden på egeninitierade granskningsprojekt. Dessa andelar är ungefär samma som under 2020. Antalet regeringsuppdrag och den nedlagda tiden på dem har ökat sedan 2019 då omlokaliseringen genomfördes.

*Tabell 2* Pågående granskningsprojekt och fördelning mellan regeringsuppdrag och egen initierade granskningsprojekt

	2021	2020	2019
Antal pågående projekt under året	26	26	28
- varav regeringsuppdrag	12	11	10
- varav egeninitierade projekt	14	15	18
Andel av nedlagd arbetstid			
- varav regeringsuppdrag	59 %	62 %	42 %
- varav egeninitierade projekt	41 %	38 %	58 %

I tabellen ingår inte regeringsuppdragen Jämställdhetsintegrering och Agenda 2030, eftersom det avser ISF:s övergripande granskningsverksamhet.

## Många projekt granskar någon kombination av rättssäkerhet, effektivitet och samhällseffekter

ISF granskar rättssäkerheten i tillämpningen av socialförsäkringen, den administrativa effektiviteten hos den granskade verksamheten och de effekter olika delar av socialförsäkringssystemet har på samhället.

Här följer en sammanställning av rapporter och skrivelser till regeringen indelat efter vilken inriktning de har (tabell 3). Eftersom en granskning kan innehålla både rättssäkerhets- och effektivitetsaspekter återfinns vissa enskilda rapporter och skrivelser i flera kategorier.

**Tabell 3**      Rapporter och skrivelser till regeringen indelade efter inriktning

<i>Rapporter och skrivelser</i>	<i>Rättssäkerhet</i>	<i>Effektivitet</i>	
		<i>Administrativ effektivitet</i>	<i>Samhälls-effekter</i>
<i>Rapporter</i>			
Avslag på ansökan om aktivitetsersättning			X
Försäkringskassans utredningsskyldighet	X	X	X
Avgiftsfri tandvård till unga vuxna			X
Införandet av särskild utredning i långa sjukfall	X	X	
Placerade barn och socialförsäkringen		X	X
Möjligheter till tidig pensionering			X
Placerade barn och socialförsäkringen (slutredovisning)			X
Förstärkt rehabilitering för återgång i arbete		X	X
Från vårdbidrag till omvårdnadsbidrag	X	X	X
Timschablonen inom assistansersättningen		X	X
Pappor som inte använder föräldraförsäkringen			X
<i>Skrivelser</i>			
Utvärdering av reformerade stöd för personer med funktionsnedsättning (delredovisning)	X	X	X
Förstudie om löneväxling			X
Arbetskadeförsäkringen och covid-19	X	X	
Behovsanställd utan sjuklön	X	X	

I tabellen ingår inte den årliga rapporten för 2020<sup>17</sup>.

<sup>17</sup> ISF, *Årlig rapport 2020*. Rapport 2021:1.



## 2.4 Ekonomiskt resultat

ISF:s verksamhet finansieras i stort sett genom anslag, medan andra intäkter<sup>18</sup> har mindre omfattning. ISF har fått särskild finansiering under året med 1 miljon kronor till regeringsuppdraget om att utvärdera samordningsförbundens verksamhet.

### Kostnadsfördelning

Myndighetens kostnader utgörs i huvudsak av personalkostnader (cirka 63 procent). Personalkostnaderna har ökat med 6,3 miljoner kronor (15 procent) till följd av nyrekryteringar sedan föregående år. Den näst största posten är övriga driftkostnader, vilken till stor del består av it-drift och licenskostnader samt konsultkostnader inom administration och kärnverksamhet. Övriga driftkostnader ökade med cirka 1 miljon kronor (11 procent) till följd av tillfälligt behov av externa konsulter inom bland annat administration och it. Lokalkostnader har sänkts med cirka 0,3 miljoner kronor till följd av att ISF har sagt upp tidigare hyresavtal i Stockholm. Totalt sett har myndighetens kostnader ökat med cirka 6,9 miljoner kronor (11 procent) jämfört med föregående år (tabell 4).

Tabell 4 Fördelning kostnader

Per kostnadspost, tkr	2021	2020	2019
Kostnader för personal	49 486	43 156	44 227
Kostnader för lokaler	7 220	7 555	8 305
Övriga driftkostnader	10 275	9 296	13 459
Finansiella kostnader och avskrivningar	999	1 112	1 200
Summa kostnader	67 980	61 119	67 191

### Avvikelse mot budget

Verksamhetens omfattning har varit mindre än de tilldelade medlen. Under året har myndigheten använt cirka 67 miljoner kronor av anslaget på 71,6 miljoner kronor. Överskottet på cirka 4,6 miljoner kronor är lägre än under föregående år (10,8 miljoner kronor).

Årets överskott beror i huvudsak på lägre personalkostnader än budgeterat (5,0 miljoner kronor). Rekryteringsarbetet på myndigheten har varit intensivt och ISF har rekryterat 17 nya medarbetare. Ett stort rekryteringsbehov i kombination med begränsade tillgängliga resurser för rekrytering har medfört att myndigheten valt att inte genomföra ett antal budgeterade tidsbegränsade anställningar. Svårigheten med tidsbegränsade anställningar är att arbetet med rekryteringar och introduktion är tidkrävande i förhållande till anställningstiden. Ett antal genomförda rekryteringar har också tagit längre tid än planerat och i ett antal fall har även

<sup>18</sup> Intäkter av avgifter och andra ersättningar samt finansiella intäkter.

anställningsdatum senarelagts. Sammantaget innebär detta att myndigheten har lägre personalkostnader än budgeterat.

Myndighetens kostnader för förmånsbestämda pensioner har däremot ökat under ett antal år. Ökningen under året var cirka 1,3 miljoner kronor. Denna ökning minskar myndighetens utrymme för långsiktiga rekryteringar.

Myndighetens driftkostnader är något högre än budgeterat, cirka 0,4 miljoner kronor. Restriktioner till följd av pandemin har inneburit begränsade möjligheter för myndigheten att genomföra fysiska möten. Detta har medfört lägre kostnader för exempelvis resor och konferenser än budgeterat. Samtidigt har myndighetens behov av extern kompetens ökat tillfälligt under året jämfört med budget. Detta beror bland annat på att myndigheten har behövt mer stöd inom it-drift, it-säkerhet och administration än budgeterat.

## Intäkter och kostnader per verksamhet

ISF strävar efter att över tid granska alla områden inom socialförsäkringen. Insatserna och därmed kostnaderna inom respektive område varierar därför mellan åren.

Området *Övergripande granskningar* är i likhet med de tre senaste åren det som kräver mest resurser. Området står för cirka 34 procent av kostnaderna. Den höga andelen beror på att granskningsprojekten inom området direkt eller indirekt berör flera av myndighetens övriga verksamhetsområden.

Området *Förmåner till personer med funktionsnedsättning* utgjorde cirka 16 procent av kostnaderna. Jämfört med föregående år har kostnaderna ökat med cirka 9,5 miljoner kronor. Anledningen till detta är att två stora regeringsuppdrag startade under året.

Det omvända förhållandet föreligger inom verksamhetsområdet *Ohälsorelaterade förmåner*. Kostnaderna inom området har minskat med cirka 7,2 miljoner kronor sedan föregående år. Under 2020 pågick fler granskningsprojekt under hela året och enbart två granskningsprojekt avslutades, vilket genererade högre kostnader.

Inom området *Pensioner och pensionsrelaterade förmåner* har kostnaderna ökat med cirka 7 miljoner kronor sedan föregående år. Detta beror på att antalet granskningsprojekt inom området har ökat från två granskningsprojekt till fyra, varav är två regeringsuppdrag.

Tabell 5 Intäkter och kostnader per verksamhet

Per verksamhet, tkr	2021	2020	2019
<i>Övergripande verksamhet <sup>(1)</sup></i>			
Intäkter	28 733 <sup>(2)</sup>	29 066 <sup>(3)</sup>	27 259 <sup>(4)</sup>
Kostnader	28 733	29 066	27 259
Varav			
Övergripande granskningar <sup>(5)</sup>	22 879	24 217	
Övergripande insatser <sup>(5)</sup>	5 854	4 849	
<i>Förmåner till barn, familjer och personer med funktionsnedsättning samt tandvårdsförmåner</i>			
Intäkter	15 007	7 601	14 931
Kostnader	15 007	7 601	14 931
Varav			
Förmåner till barn och familj <sup>(5)</sup>	2 864	4 855	
Förmåner till personer med funktionsnedsättning <sup>(5)</sup>	10 950	1 406	
Tandvårdsförmåner <sup>(5)</sup>	1 193	1 340	
<i>Ohälsorelaterade förmåner</i>			
Intäkter	13 430	20 620	21 357
Kostnader	13 430	20 620	21 357
<i>Pensioner och pensionsrelaterade förmåner</i>			
Intäkter	10 785	3 792	3 626
Kostnader	10 785	3 792	3 626
<b>Totalt</b>			
Intäkter	67 955 <sup>(2)</sup>	61 079 <sup>(3)</sup>	61 173 <sup>(4)</sup>
Kostnader	67 955	61 079	61 173

Övriga intäkter (intäkter av avgifter och andra ersättningar samt finansiella intäkter) är netto redovisade och har minskat kostnaderna. De uppgår totalt till 25 tkr eller 0,04 procent av de totala intäkterna.

(1) Området övergripande verksamhet omfattar övergripande insatser och övergripande granskningar som berör flera förmånsområden eller som inte avser ett särskilt förmånsområde.

(2) Till anslaget på 66 948 tkr för år 2021 har 1 mkr adderats som är särskild finansiering i regeringsuppdraget om samordningsförbundens verksamhet. Myndigheten har även fått bidrag på 7 tkr som ersättning för höga sjuklöne-kostnader.

(3) Till anslaget på 60 015 tkr för år 2020 har 1 mkr adderats som avser särskild finansiering i regeringsuppdraget om samordningsförbundens verksamhet. Myndigheten har även fått bidrag om 64 tkr som ersättning för höga sjuklöne-kostnader.

(4) År 2019 har 1 mkr adderats till anslaget på 60 173 tkr, vilket utgör finansiering av regeringsuppdraget om samordningsförbundens verksamhet.

(5) ISF har ändrat indelningen i verksamhetsområden från och med år 2020. I tabellen redovisas siffrorna som delsummor enligt den nya verksamhetsindelningen år 2020, men motsvarande delsummor för år 2019 är inte redovisade eftersom det inte kan genomföras med en rimlig arbetsinsats.

## Genomsnittskostnad

Den genomsnittliga kostnaden per rapport och skrivelse uppgick till 4,2 miljoner kronor. Under omlokaliseringen 2019 slutade många erfarna utredare och många utredare nyanställdes, vilket ledde till att produktionen minskade. Omlokaliseringen medförde även tillfälligt högre driftkostnader. Sedan 2019 har en större del av personalstyrkan kommit på plats samtidigt som driftkostnaderna har minskat. Sammanfattningsvis medför den högre produktionen en lägre genomsnittskostnad, även om den totala kostnaden har ökat under perioden.

Tabell 6 Genomsnittskostnad

Genomsnittskostnad, tkr	2021	2020	2019
Antal rapporter	12	10	10
Antal skrivelser	4	2	3
Genomsnittskostnad	4 247	5 090	5 167

Genomsnittskostnaden är beräknad som den totala kostnaden för året, se tabell 3, i förhållande till antalet lämnade rapporter och skrivelser (inklusive årlig rapport). En förändring sedan föregående årsredovisning är att även skrivelser ingår i beräkningen av genomsnittskostnaden. Detta ger en mer rättvisande genomsnittskostnad eftersom skrivelser är en viktig publikationsform och för att de kräver ungefär lika mycket resurser som ett litet granskningsprojekt.

## 3 Övergripande insatser

Kapitlet innehåller beskrivningar av de slutprestationer som ISF genomför övergripande inom gransknings- och analysverksamheten. Kapitlet avslutas med olika utvecklingsfrågor som stödverksamheten har arbetat med under året.

### 3.1 Remissvar

ISF har besvarat 32 remisser under året. Tillsammans berör de alla verksamhetsområden och i detta avsnitt redovisar vi de remissvar som är mest relevanta för ISF och vårt uppdrag. Antalet remissvar har ökat under 2020 och 2021 jämfört med tidigare år.

Flera av ISF:s yttranden har handlat om övergripande ämnen som Jämlikhetskommissionens betänkande<sup>19</sup>, rätt stöd till psykisk ohälsa<sup>20</sup> samt folkbokföring och samordningsnummer<sup>21</sup>. Inom området ohälsorelaterade förmåner är de viktigaste remisserna som vi besvarat en remiss om sjukförsäkring och rehabilitering<sup>22</sup> och en remiss om karensval<sup>23</sup>. Inom pensionsområdet har våra yttranden bland annat handlat om justerade åldersgränser i pensionssystemet<sup>24</sup> och att fler arbetstagare vill och kan arbeta längre<sup>25</sup>. Inom området barn och familj har ISF yttrat sig om vård av barn<sup>26</sup> och balans mellan privatliv och arbete.<sup>27</sup> Vi har också besvarat remisser om personlig assistans<sup>28</sup> och boende enligt LSS<sup>29</sup> som rör personer med funktionsnedsättning och ett remissvar har lämnats som gäller tandvård<sup>30</sup>.

Den genomsnittliga styckkostnaden per remissvar uppgick till 126 tkr under året, vilket är en något högre nivå än 2020. Styckkostnaden har ökat mycket sedan 2019, eftersom arbetet med remisser är mer tidskrävande för nya medarbetare. Vi bedömer också att många remisser är mer omfattande än tidigare. ISF har sedan omlokaliseringen valt att fler medarbetare ska delta i remissarbetet under året, för att skapa mer erfarenhet hos medarbetarna. Under slutet av året har ISF sett över

<sup>19</sup> SOU 2020:46, *En gemensam angelägenhet*.

<sup>20</sup> SOU 2021:2, *God och nära vård – rätt stöd till psykisk ohälsa*.

<sup>21</sup> SOU 2021:57, *Om folkbokföring, samordningsnummer och identitetsnummer*.

<sup>22</sup> SOU 2021:69, *En sjukförsäkring med prevention, rehabilitering och trygghet*.

<sup>23</sup> SOU 2020:65, *55 år och karensval*.

<sup>24</sup> *Konsekvenser av justerade åldersgränser i pensionssystemet och i andra trygghetssystem*, S2021/02250.

<sup>25</sup> SOU 2020:69, *Äldre har aldrig varit yngre – fler kan och vill arbeta längre*.

<sup>26</sup> SOU 2021:41, *VAB för vårdåtgärder i skolan*.

<sup>27</sup> SOU 2020:81, *Genomförande av balansdirektivet – balans mellan arbete och privatliv för föräldrar och anhörigvårdare*.

<sup>28</sup> SOU 2021:37, *Stärkt rätt till personlig assistans*.

<sup>29</sup> SOU 2021:14, *Boende på (o)lika villkor – merkostnader i bostad med särskild service för vuxna enligt LSS*.

<sup>30</sup> SOU 2021:8, *När behovet får styra – ett tandvårdssystem för mer jämlik tandhälsa*.

arbetsformerna kring remisshantering med syfte att minska den sammantagna arbetstiden på sikt. Vi har också sett över vår vägledning om att svara på remisser (se vidare i avsnitt 3.6).

Tabell 7 Kostnader per styck för remisser

Kostnad per remiss, tkr	2021	2020	2019
Antal remissvar	32	38	23
Kostnad per styck	126	110	60

## 3.2 Experter i utredningar

ISF har under året och även sedan föregående år haft en medarbetare som expert i *Utredningen om sjuk- och aktivitetsersättningen samt förmåner vid rehabilitering*.<sup>31</sup> Sedan början av året deltar en medarbetare i *VAB-utredningen*<sup>32</sup> och under senare delen av året deltar också en medarbetare i 2021 års bidragsbrottsutredning<sup>33</sup>.

ISF:s tid för experter i utredningar har ökat sedan föregående år. Det beror på att två av utredningarna har pågått under större delen av 2021. Under 2020 avslutades två av tre utredningar som myndigheten deltog i tidigt under året.

Tabell 8 Kostnader för experter i utredningar

Kostnad, tkr	2021	2020	2019
Expert i utredningar	336	73	368

## 3.3 Jämställdhetsperspektiv i tillsyns- och granskningsverksamheten

Enligt regleringsbrevet ska ISF redovisa resultat av de åtgärder som gäller jämställdhetsintegrering som har genomförts för att myndighetens verksamhet ska bidra till att uppnå målen för jämställdhetspolitiken.

ISF har valt att formulera det övergripande målet för jämställdhetsarbetet på följande sätt:

ISF bidrar till att uppnå de jämställdhetspolitiska målen genom att identifiera och synliggöra jämställdhetsproblem som finns på socialförsäkringsområdet, och jämställdhetsproblem som reproduceras av socialförsäkringen, samt lämna förslag om vad man kan göra åt problemen.

ISF:s jämställdhetsarbete fokuserar på granskningsverksamheten. Det är framför allt genom de besluts- och kunskapsunderlag som ISF tar fram som

<sup>31</sup> Dir. 2020:31.

<sup>32</sup> S 2020:14

<sup>33</sup> S 2021:03

vi kan identifiera och belysa jämställdhetsproblem inom och i angränsande områden till socialförsäkringen och lämna förslag på hur de kan åtgärdas.

## Kontinuerligt fokus på jämställdhetsfrågor i tillsyns- och granskningsverksamheten

Som ett resultat av ISF:s fleråriga arbete med jämställdhetsintegrering har jämställdhetsfrågorna integrerats i den löpande kärnverksamheten. Jämställdhet ingår som ett eget område i introduktionsutbildningen för nyanställda. ISF har en jämställdhetsgrupp med medarbetare från alla tre enheter i kärnverksamheten. Gruppen består av tre personer som ska stödja och samordna jämställdhetsarbetet i kärnverksamheten. Gruppen arbetar också med omvärldsbevakning inom jämställdhet.

Under det gångna året har ISF arbetat vidare med att säkerställa att tillsyns- och granskningsverksamheten kontinuerligt fokuserar på jämställdhetsfrågor. Vi har också i enlighet med regleringsbrevet för 2021 tagit fram en ny plan för det fortsatta arbetet med jämställdhetsintegrering.<sup>34</sup>

### *Plan för fortsatt arbete med jämställdhetsintegrering 2022–2025*

Under året har ISF tagit fram en plan för fortsatt arbete med jämställdhetsintegrering för perioden 2022–2025. Planen är ett svar på det uppdrag som ISF fick i regleringsbrevet för 2021 om att utveckla arbetet med jämställdhetsintegrering i syfte att verksamheten ska bidra till att nå de jämställdhetspolitiska målen.<sup>35</sup> Baserat på vad som har framkommit under den tid som vi har arbetat strategiskt med jämställdhetsfrågan på ISF, och under arbetet med att ta fram jämställdhetsplanen, har vi identifierat tre områden som vi behöver förbättra:

- fortsatt tydligt fokus på jämställdhetsfrågan i tillsyns- och granskningsverksamheten
- fortsatt utveckling av myndighetens styrning och styrande dokument
- ökad kunskap inom organisationen.

I planen redovisar vi även ett antal aktiviteter inom dessa områden som syftar till att skapa bättre förutsättningar för ISF att synliggöra jämställdhetsproblem inom socialförsäkringsområdet och lämna förslag om vad vi kan göra åt dessa.

### *En projektvägledning som stödjer medarbetarna i att integrera ett jämställdhetsperspektiv*

Det mest centrala styrdokumentet i vår tillsyns- och granskningsverksamhet är projektvägledningen. Projektvägledningen stödjer och uppmuntrar medarbetarna att identifiera och uppmärksamma potentiella jämställdhetsproblem. Projektvägledningen innehåller också ett stöd till

<sup>34</sup> Regleringsbrev för budgetåret 2021 avseende Inspektionen för socialförsäkringen, S2020/09516 (delvis), S2020/00479, s. 1.

<sup>35</sup> Regleringsbrev för budgetåret 2021 avseende Inspektionen för socialförsäkringen, S2020/09516 (delvis), S2020/00479, s. 1.

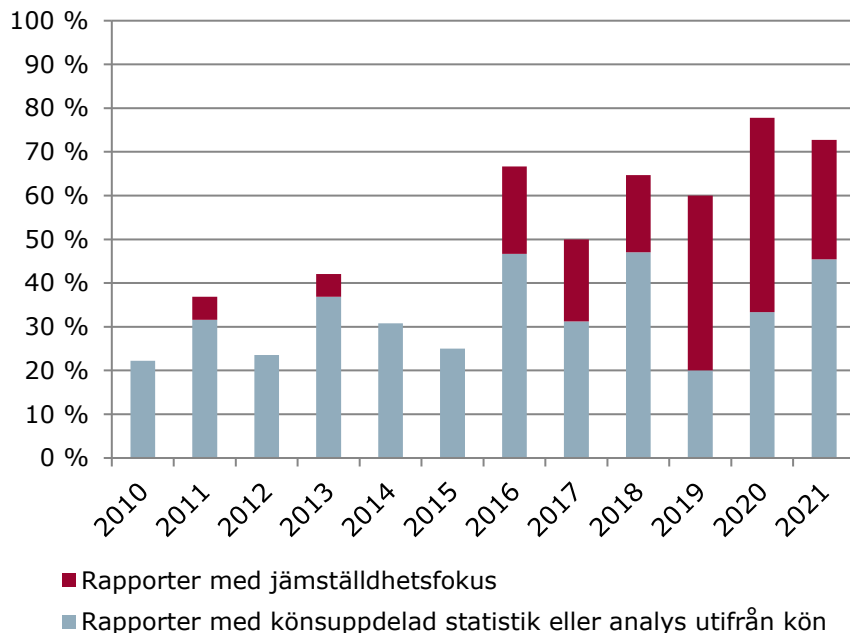
medarbetarna i att göra jämställdhetsanalyser. För att säkerställa att ISF tar hänsyn till jämställdhetsperspektivet i nya granskningsprojekt för projektledare och jämställdhetsgruppen en dialog före projektet. ISF:s medarbetare kan också få stöd av jämställdhetsgruppen i samtliga steg av projektprocessen.

## Uppföljning

ISF följer löpande upp hur jämställdhetsarbetet utvecklas vid myndigheten. En del i detta är de indikatorer som vi har tagit fram för att följa upp vilket genomslag som jämställdhetsfrågorna får i tillsyns- och granskningsverksamheten. De viktigaste indikatorerna är om de rapporter som vi publicerar har ett jämställdhetsfokus och om de innehåller könsuppdelad statistik eller en analys utifrån kön respektive genus.

Andelen rapporter med jämställdhetsfokus eller redovisat könsuppdelad statistik har minskat något jämfört med föregående år, men ligger fortfarande på över 70 procent (figur 2). En av förklaringarna är att ISF genomförde fler granskningar av lagar, regelverk och styrning och att det i några fall inte fanns någon könsuppdelad statistik. I de rapporter där vi varken har redovisat könsuppdelad statistik eller haft ett jämställdhetsfokus har vi vid projektets start bedömt att det inte är relevant eller möjligt att anlägga ett jämställdhetsperspektiv i rapporten.

*Figur 2* Andelen rapporter med könsuppdelad statistik eller en analys utifrån kön och andelen rapporter som har ett jämställdhetsfokus



## Resultat

ISF bedömer att arbetet med jämställdhetsintegrering och de rapporter som myndigheten har publicerat under året har synliggjort vissa av de jämställdhetsproblem som finns inom socialförsäkringen. Vi har redovisat



könsuppdelad statistik eller anlagt ett jämställdhetsfokus i majoriteten av rapporter där vi har haft tillgång till statistik (figur 2).

## Effekter

Vi räknar med att vi främjar regeringens jämställdhetspolitiska mål genom att vi belyser hur socialförsäkringen fungerar för kvinnor och män samt för flickor och pojkar i de rapporter som myndigheten lämnar. Men det är mycket svårt att mäta – och ännu svårare att förutse – vilka faktiska effekter ISF:s rapporter leder till.

## Kostnader

ISF:s kostnader för arbetet med jämställdhetsintegrering utöver arbetet i granskningarna uppgick under året till 324 tkr. Ökningen sedan föregående år beror huvudsakligen på arbetet med att uppfylla regeringsuppdraget om att ta fram en ny strategisk plan för myndighetens jämställdhetsarbete för åren 2022–2025.

Tabell 9 Kostnader för jämställdhetsintegrering

Kostnad, tkr	2021	2020	2019
Jämställdhetsperspektiv i tillsyns- och granskningsverksamheten	324	61	213

## 3.4 Barnrättsperspektiv i tillsyns- och granskningsverksamheten

ISF ingick i det kunskapslyft för barnets rättigheter, Barnrätt i praktiken, som pågick under perioden 2017–2019. Vi har sedan dess fortsatt att arbeta för att höja våra medarbetares kompetens om barnrätt. ISF:s arbete med barnrätt drivs av en arbetsgrupp bestående av tre utredare, med stöd av en enhetschef. Under året fick barnrättsgruppen sitt uppdrag förlängt till och med 2022. Barnrättsgruppen håller ihop myndighetens arbete med barnrättsperspektivet och fungerar som stöd för utredarna vid diskussioner om möjligheten att föra in ett barnrättsperspektiv i olika granskningsprojekt. Två av tre medarbetare i gruppen är nytillkomna under året.

### Insatser inom barnrättsområdet under året

I enlighet med uppdragsbeskrivningen har barnrättsgruppen under året följt upp kunskapsnivån om barnrättsperspektivet hos medarbetarna. Medarbetarna har själva i grupp diskuterat om hur ett barnrättsperspektiv kan användas i våra granskningar och vilka önskemål som de har när det gäller kompetensutveckling.

Barnrättsgruppen har också under 2021 hållit ett pass om barnrättsperspektivet i introduktionsutbildningen för nyanställda vid ISF och deltagit i olika aktiviteter som har arrangerats av Barnombudsmannen. En sådan aktivitet var en nätverksträff för Barnombudsmannens referensgrupp för jurister som arbetar med barnrättsfrågor. Gruppen har även vid två tillfällen deltagit i Barnombudsmannens nätverksträffar för myndigheter

som är eller har varit en del av satsningen Barnrätt i praktiken. Dessa träffar har bland annat handlat om synen på barn som rättighetsbärare samt avvägningen mellan barnkonventionen som lag och annan lagstiftning.

Seminarier med externa föredragshållare är ett uppskattat inslag i den löpande kompetensutvecklingen för ISF:s utredare. Under året har Jämställdhetsmyndigheten besökt ISF digitalt och berättat om hur de arbetar för att införliva barnrätten i sitt arbete. Tanken är att vi ska bjuda in föredragshållare om barnrätt en eller ett par gånger per år även framöver.

ISF har tidigare arbetat fram ett metodstöd som kan användas i olika stadier av granskningsprojekt. Vi har fortsatt arbetet med att förbättra våra interna styrdokument genom att lägga till stöd för hur vi kan förhålla oss till barnrättsperspektivet. Ett exempel är att vi har uppdaterat vägledningen om att besvara remisser.

Barnrättsgruppen har i uppdrag att under 2022 följa upp vilket genomslag som barnrättsperspektivet får i våra granskningar.

## Kostnader

ISF:s kostnader för arbetet under året uppgick till 199 tkr utöver arbetet som genomförs i granskningarna. Kostnaderna har minskat kraftigt sedan 2019 och det beror på att myndigheten redan har kommit långt i det övergripande arbetet med att införa barnrättsperspektivet i de granskningar som myndigheten bedriver. En stor del av kostnaden för arbetet uppkommer och redovisas därmed inom respektive granskning.

Tabell 10 Kostnader för barnrättsperspektiv

Kostnad, tkr	2021	2020	2019
Barnrättsperspektiv i tillsyns- och granskningsverksamheten	199	370	1 347

## 3.5 Kommunikationen av ISF:s rapporter

Kommunikationen är en viktig del av ISF:s arbete för att resultaten ska nå ut och göra så stor nytta som möjligt inom socialförsäkringsområdet. ISF arbetar med att säkerställa att vårt arbete sprids och är utformat på ett sätt som gör att våra målgrupper kan tillägna sig den kunskap som vi förmedlar. Genom att tillgängliggöra resultaten på ett ändamålsenligt sätt vill vi bidra till ökad kunskap och bättre beslutsunderlag för en mer rättssäker och effektiv socialförsäkring.

ISF sprider rapporter i olika kanaler, till exempel webben, sociala medier, nyhetsbrev och massmedia. Vi presenterar och diskuterar våra resultat på seminarier, möten och i andra sammanhang. Våra rapporter finns tillgängliga digitalt på vår webbplats och finns också att beställa i tryckt format på vår webb. Förutom rapporterna publicerar vi också resultaten och slutsatserna i en kortversion som kallas "Rapporten i korthet". Vi

tillhandahåller även en fristående sammanfattning som kan laddas ner på webben.

Vi arbetar också kontinuerligt med klarspråk för att våra rapporter ska vara skrivna på ett enkelt, vårdat och begripligt språk.

### ISF:s webbplats

Under året besöktes ISF:s webbplats drygt 39 000 gånger. ISF:s rapporter, sammanfattningar och rapporter i korthet laddades ner 6 435 gånger. Under året gjordes 326 beställningar av tryckta rapporter. Rapporten *Försäkringskassans utredningsskyldighet (2021:3)* besöktes flest antal gånger och hade 2 172 visningar.

Flera utvecklingsinsatser gjordes under 2021 för att förbättra funktionaliteten på vår webbplats och bättre möta kraven på digital tillgänglighet. Vi har underlättat för våra målgrupper att ta del av våra granskningar och komma i kontakt med oss. Bland annat fick startsidan ett nytt utseende för att ge en tydligare bild av ISF och vad vi gör.

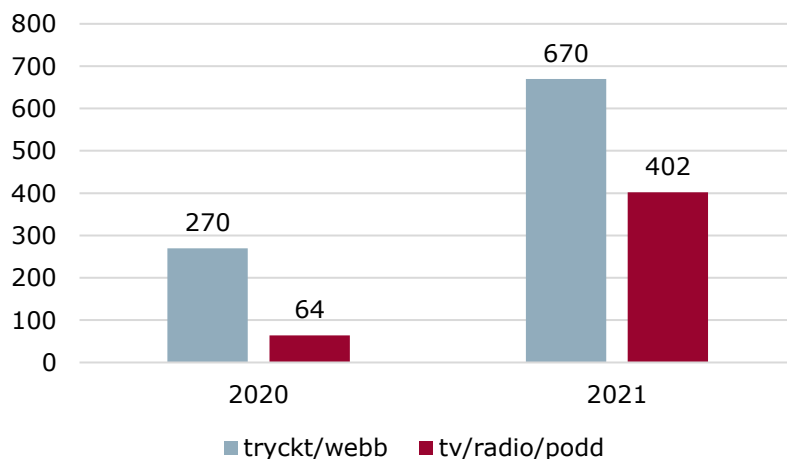
Ytterligare exempel på utvecklingsinsatser är att vi förenklade processen för att lämna synpunkter, förbättrade filtreringen av pågående projekt och publikationer samt utvecklade en ny funktion som tillåter besökaren att läsa rapporten i korthet direkt i webbläsaren. Den uppdaterade webbplatsen lanserades i januari 2022.

### ISF i massmedia

ISF förekom i cirka 1 070 inslag i tryckt och digital press, tv, radio och podd under året. En stor majoritet av inslagen handlade om ISF:s rapporter.

ISF omnämndes i cirka 670 artiklar (webb eller tryckt) under 2021, vilket är en ökning med cirka 148 procent jämfört med 2020. Under året ökade även medierapporteringen i talande medier markant, det vill säga i tv, radio och podd. Antalet inlägg ökade med hela 528 procent jämfört med 2020: från 64 inlägg under 2020 till 402 inlägg under 2021.

Figur 3 Medierapportering om ISF



Av talande media stod radio för merparten av rapporteringen av ISF:s granskningar med cirka 84 procent, medan tv stod för cirka 15 procent. Den totala räckvidden, alltså uppskattningen för hur många som potentiellt kan ha nåtts av ett omnämnande i radio och tv, landade på 34 miljoner.

De rapporter som fick flest träffar i media under året finns i tabell 11. De fyra första rapporterna står tillsammans för cirka 73 procent av det totala mediala genomslaget.

Tabell 11 Antal träffar i media för ISF:s rapporter och skrivelser

<i>Rapport</i>	<i>Antal artiklar</i>	<i>Antal inslag i tv eller radio</i>	<i>Totalt</i>
Försäkringskassans utredningsskyldighet (2021:3)	274	115	389
Pappor som inte använder föräldrapenningen (2021:12)	100	84	184
Avslag på ansökan om aktivitetsersättning (2021:2)	54	56	110
Från vårdbidrag till omvårdnadsbidrag (2021:10)	36	63	99
Variationen inom aktivitetsersättningen (2020:9)	14	16	30
Arbetskadeförsäkringen och covid-19 (2021:3 <i>Skrivelse</i> )	17	0	17
Utvärdering av reformerade stöd för personer med funktionsnedsättning (2021:1 <i>Skrivelse</i> )	3	13	16

I mars 2021 publicerade ISF rapporten *Försäkringskassans utredningsskyldighet*.<sup>36</sup> Det var den av ISF:s rapporter som fick störst genomslag i media under året. Projektledaren för granskningen intervjuades i både SVT och Sveriges Radio och fick därmed presentera de

<sup>36</sup> ISF Rapport 2021:3.

viktigaste slutsatserna i rapporten. Publiciteten genererade ett stort intresse för granskningen och resultaten diskuterades bland annat i olika sociala medier. Rapporten var också föremål för en del debattartiklar och nämndes på flera ledarsidor.

Samma dag som rapporten publicerades kommenterade Försäkringskassan resultaten i media och meddelade att de delade ISF:s bild. Även socialförsäkringsministern uttalade sig i flera medier och deltog bland annat i en politisk debatt i Studio Ett utifrån granskningen.

Rapporten *Från vårdbidrag till omvårdnadsbidrag* som publicerades i december 2021 handlar om det reformerade stödet omvårdnadsbidrag som ersatte vårdbidrag 2019.<sup>37</sup> Även här intervjuades projektledaren för rapporten i både SVT och Sveriges Radio på publiceringsdagen. Projektledaren deltog även i en direktsändning i SVT:s Morgonstudion.

Den här rapporten anammades särskilt av funktionsvariationsrörelsen som spred rapporten vidare i sina nyhetskanaler och kommenterade i media. Socialförsäkringsministern kommenterade också rapporten i media.

I december 2021 publicerade ISF rapporten *Pappor som inte använder föräldrapenningen*.<sup>38</sup> Den visar bland annat att många pappor inte tar ut föräldrapenning, trots att tre månader är vikta för vardera föräldrar.

En av utredarna blev intervjuad i Sveriges Radio om resultaten och deltog också i direktsändning i P1-Morgon. Rapporten spreds brett i flera kanaler, bland annat rapporterade SVT Nyheter och TV4 om resultaten under dagen, en TT-artikel spreds i flera lokaltidningar och det blev debatt mellan olika politiska perspektiv i Studio Ett. Resultaten togs också upp på flera ledarsidor i lokaltidningar.

Samma dag intervjuades socialförsäkringsministern av Ekot med anledning av rapporten.

ISF skrev även en egen debattartikel i den politiskt oberoende nättidningen *Altinget* i samband med publiceringen av rapporten *Införandet av särskild utredning i långa sjukfall*.<sup>39</sup> I rapporten presenterar ISF en granskning av Försäkringskassans styrning och hantering av särskild utredning av långa sjukfall. En viktig slutsats i rapporten är att handläggningsmomentet "särskild utredning" inte har fungerat eftersom det inte var anpassad efter den handläggande verksamhetens behov och förutsättningar. Ett viktigt medskick i debattartikeln var därför vikten av att involvera den handläggande verksamheten i Försäkringskassans pågående förändringsarbete för att förbättra sin hantering av sjukförsäkringen.

## Sociala och digitala medier

Under året ökade antalet personer som prenumererar på ISF:s nyhetsbrev med 8 procent (från 599 till 647 personer). Nyhetsbrevet skickas framför

---

<sup>37</sup> ISF Rapport 2021:10.

<sup>38</sup> ISF Rapport 2021:12.

<sup>39</sup> ISF Rapport 2021:5.

allt ut i samband med att vi publicerar rapporter, men används också för att informera om pågående projekt och seminarier.

På LinkedIn, Facebook och Twitter informerar vi om nya projekt, rapporter, seminarier och annat som rör vår verksamhet. Vår närvaro på sociala medier syftar till att underlätta för personer som är intresserade av vår verksamhet att snabbt få information på ett sätt som passar dem. Antalet följare på våra sociala medier ökade under året, framför allt på LinkedIn. På LinkedIn ökade antalet följare med drygt 85 procent (från 503 till 931 följare). Majoriteten av våra följare på LinkedIn är verksamma inom offentlig förvaltning. På Twitter ökade antalet följare med 45 procent (från 143 till 208 följare).

Vi har utvecklat vår visuella kommunikation under året. Vi har till exempel börjat använda fotografiska bilder på sociala medier, i nyhetsbrevet och på vår webbplats. Syftet med bilderna är att öka intresset för vår verksamhet och våra rapporter för att i högre grad uppfylla myndighetens uppdrag och övergripande mål.

## Föreläsningar och presentationer

ISF presenterar sina rapporter för de granskade myndigheterna och presenterar också rapporter regelbundet för Riksdagens socialförsäkringsutskott. ISF blir även inbjudna till att presentera rapporter vid olika konferenser och i andra sammanhang. Denna typ av aktiviteter är ett viktigt sätt för ISF att sprida kunskap om resultaten av myndighetens tillsyns- och granskningsverksamhet.

Flera medarbetare har under året genomfört föreläsningar om myndighetens verksamhet och rapporter. Några exempel är föreläsningar på Domstolsverkets socialförsäkringsdagar, Domstolsakademins föredragandedagar, Focus Patient, Metodicum rehabdagar, Jämställdhetsmyndigheten, utbytesseminarium mellan ISF och Sahlgrenska Akademiens avdelning för samhällsmedicin och folkhälsa, webinarium anordnat av Samordningsförbundet Uppsala län och allmänna ombudet för socialförsäkringen.

Den totala kostnaden för föreläsningar och presentationer uppgick till 145 tkr, vilket är en ökning sedan föregående år. Under året har möjligheterna att genomföra externa besök ökat. Vi återger inte styckkostnader i årsredovisningen, eftersom antalet föreläsningar och presentationer är svårt att mäta och därmed riskerar att ge en irrelevant bild.

Tabell 12 Kostnader för föreläsningar och presentationer

Kostnad, tkr	2021	2020	2019
Föreläsningar	145	9	135

## 3.6 Det interna arbetet i övrigt

I avsnittet beskrivs vissa utvecklingsfrågor inom stödverksamheten som har genomförts under året.

### Tillgång till data

För att ISF ska kunna fullgöra sitt uppdrag måste myndigheten kunna samla in och bearbeta data på individnivå. Merparten av den data som ISF behöver innehåller personuppgifter. Det är därför angeläget att en särskild registerlag om personuppgiftsbehandling vid myndigheten tas fram.

Regeringskansliet har, med hjälp av ISF, påbörjat ett arbete med att ta fram en registerlag för ISF. Arbetet innebär att utveckla det förslag som lämnades i betänkandet *Inbyggd integritet inom Inspektionen för socialförsäkringen*<sup>40</sup>, och som sågs över av Socialdataskyddsutredningen under 2017.<sup>41</sup>

ISF ansöker i dag om etikprövning när myndigheten behöver behandla känsliga personuppgifter i forskningsprojekt. Det handlar vanligtvis om uppgifter om hälsa. ISF kommer att behöva ansöka om etikprövning i vissa granskningsprojekt även om riksdagen antar en registerlag. Under 2018 gjorde ISF en framställan till regeringen om att ändra myndighetens instruktion så att det framgår att ISF har möjlighet att bedriva forskning.<sup>42</sup> Regeringskansliet bereder nu frågan i anslutning till arbetet med en registerlag.

Under året har ISF ansökt om etikprövning hos Etikprövningsmyndigheten för tre granskningsprojekt för att få behandla data som innehåller känsliga personuppgifter för forskning. Samtliga ansökningar har godkänts. Etikprövningsmyndighetens generella handläggningstid är två månader. Det ger långa ledtider i de granskningsprojekt som berörs. I väntan på en registerlag har ISF begränsade möjligheter att genomföra granskningar som kräver tillgång till känsliga personuppgifter, men som inte kan räknas som forskning.

### Arbete med dataskyddsfrågor

ISF har under året fortsatt att anpassa verksamheten till reglerna om dataskydd i dataskyddsförordningen och kompletterande dataskyddslagstiftning.

ISF håller på att ta fram en vägledning om personuppgifter, bland annat när det gäller hur personuppgifter får behandlas i den administrativa verksamheten, i e-post och på olika lagringsutrymmen. Detta arbete blir klart i början av 2022 och då kommer medarbetarna att få ytterligare utbildning om vad som gäller.

---

<sup>40</sup> SOU 2014:67.

<sup>41</sup> *Dataskydd inom Socialdepartementets verksamhetsområde – en anpassning till EU:s dataskyddsförordning* (SOU 2017:66).

<sup>42</sup> Dnr 2018-0056.

## Reviderad vägledning om att svara på remisser

ISF har uppdaterat vägledningen om att *svara på remisser*. Vägledningen är ett internt styrdokument som beskriver hur ISF handlägger remisser. Den ger praktiska råd vid arbete med remisser och anvisningar om hur medarbetarna ska utforma remissvar. Syftet med vägledningen är att den ska utgöra ett stöd för både den som ska svara på en remiss och för andra som är involverade i handlägningsprocessen.

Den nya versionen av vägledningen är tänkt att göra själva remissarbetet tydligare och enklare för de som arbetar med remisserna samt att göra ISF:s remissvar enhetliga i språk, stil och form.

## Ny kris- och beredskapsplan

ISF har under en längre tid arbetat med att ta fram en kris- och beredskapsplan som är anpassad till myndighetens organisation, verksamhet och lokaler. Planen blev färdig i början av året och började gälla i mars.

## Satsning på informationssäkerhet

ISF har under året gjort en satsning på informationssäkerheten på myndigheten. I början av året fattade myndigheten beslut om nya styrdokument. Under perioden augusti till december genomfördes systematiskt informationssäkerhetsarbete med informationsklassningar och riskanalyser tillsammans med en konsult inom informationssäkerhet. Arbetet grundar sig på Myndigheten för samhällsskydd och beredskaps (MSB) riktlinjer och ISO-standarderna inom 27000-serien. ISF har också genomfört flera säkerhetshöjande åtgärder för it- och informations-säkerheten. Detta arbete kommer att fortsätta under 2022.

ISF har svarat på Infosäkkollen till MSB och resultatet ligger på en låg nivå. Infosäkkollen mäter vilka åtgärder inom informationssäkerhet som är genomförda under minst de två senaste åren. Eftersom de stora åtgärderna har genomförts under 2021 slog detta inte igenom i Infosäkkollen i år.

ISF har deltagit i arbetet i det myndighetsgemensamma utvecklingsarbetet i dSam för att hitta alternativ till Skype och Teams på grund av tredjelandsöverföring. Detta utvecklingsarbete går in i en ny fas under 2022 som kallas "genomförandet av Digital samarbetsplattform för offentlig sektor". ISF fortsätter att delta i arbetet och planerar för att byta ut Teams till den gemensamma digitala samarbetsplattformen.

## Byte av system för diarieföring

ISF har upphandlat ett nytt system för diarieföring under året. Vi har valt ett enklare system, Acta, som uppfyller de regler som finns för diarieföring samt de behov som ISF har. Systemet infördes i juni och har också sänkt kostnaden för diariesystemet, jämfört med tidigare. I samband med övergången till nytt system har ett avtalsdiarium tagits fram separat för att öka överblicken och kontrollen av de avtal som ISF har.



## 4 Övergripande granskningar

Inom området övergripande granskningar har ISF publicerat tre rapporter.

Slutredovisningen för regeringsuppdraget *Placerade barn och socialförsäkringen* senarelades via ett regeringsbeslut från den 15 juni till den 30 september 2021. Den första rapporten, som också är huvudrapporten, redovisades som planerat i juni.

Det egeninitierade projektet *Utvecklingen av socialförsäkringsförmånerna och dess effekt på hushållens och individers inkomst* har senarelagts. Det beror på ändringar i rapportens disposition som har krävt omarbetningar av redovisningen av resultat och kompletterande analyser. Publicering planeras i februari 2022.

Det egeninitierade projektet *Förändring av tillämpning av SGI* har avslutats till följd av att ISF fick regeringsuppdraget *Förändringar i sjukförsäkringen* under året, där delvis samma innehåll ingår. Kostnaden för det avslutade uppdraget uppgick till 0,8 mkr.

ISF har under året beslutat att lägga ner det egeninitierade granskningsprojektet *Avhoppare från grundskolan*. Det beror på förseningar i projektet och brister i dataunderlaget, tillsammans med att ISF har behövt omprioritera resurser för granskningsverksamheten för kommande år. Kostnaden för det avslutade projektet uppgick till 0,5 mkr.

Tabell 13 Publikationer inom övergripande granskningar

Typ	Nummer	Titel	Publicerad
Rapport	2021:3	Försäkringskassans utredningsskyldighet	Mars
Rapport	2021:6	Placerade barn och socialförsäkringen	Juni
Rapport	2021:8	Placerade barn och socialförsäkringen (slutredovisning)	September

### 4.1 Försäkringskassans utredningsskyldighet

ISF har på uppdrag av regeringen granskat hur Försäkringskassan tillämpar utredningsskyldigheten vid handläggning av sjukpenning och aktivitetsersättning där myndigheten har avslagit ansökan.

ISF:s granskning visar att det finns tydliga utredningsbrister i 11 procent av de granskade avslagsärenden. I dessa ärenden bedömer vi att Försäkringskassan inte har uppfyllt sin utredningsskyldighet. Tydliga brister

i utredningen gäller åtgärder som Försäkringskassan borde ha genomfört, eller borde ha genomfört på annat sätt, och som sannolikt skulle ha kunnat påverka myndighetens beslut.

I resterande 89 procent bedömer vi att myndigheten har uppfyllt sin utredningsskyldighet. Men i flera av dem finns det ändå brister i kvalitet eller i enskilda moment i utredningen.

Några av våra slutsatser är:

- Stödet till försäkringsutredare behöver utvecklas. Försäkringskassan beskriver utredningsskyldigheten i flera av myndighetens interna styrande och stödjande dokument på ett övergripande sätt, men mycket lämnas till den enskilda försäkringsutredaren att ta ställning till. Det kan vara svårt för försäkringsutredaren att avgöra var gränsen går för att fortsätta utreda viss information i ett ärende.
- Försäkringskassan bör i större utsträckning komplettera uppgifter om personens aktivitetsbegränsning med andra aktörer än hälso- och sjukvården, till exempel arbetsgivare eller kommuner.
- Det finns brister i Försäkringskassans kommuniseringsbrev där personen informeras om Försäkringskassans övervägande till beslut. I flera ärenden motiverar inte myndigheten tydligt varför de överväger att fatta beslut om avslag eller hur de värderar de underlag som finns i ärendet.

Rapporten publicerades i mars.

## 4.2 Placerade barn och socialförsäkringen

ISF har på uppdrag av regeringen granskat hur socialförsäkringsförmåner påverkas när barn placeras i ett annat hem än i sitt föräldrahem.

Granskningen visar bland annat att Försäkringskassan inte alltid får uppgifter i tid från kommuner eller föräldrar om att ett barn är placerat. Det kan leda till att förmåner, som exempelvis underhållsstöd och bostadsbidrag, fortsätter att betalas ut trots att föräldrarna inte längre har rätt till det. Dessa brister i rapporteringen kan leda till att föräldrar blir skyldiga att betala tillbaka stora belopp.

ISF anser att kommunerna behöver ett mer sammanhållet stöd för kunna hantera dessa frågor korrekt, som att kontakta Försäkringskassan när det behövs. Ett sådant stöd skulle också ge kommunerna bättre förutsättningar att informera familjer till placerade barn.

ISF anser också att Försäkringskassan behöver förbättra informationsflödet inom myndigheten när det gäller barns placering. En placering kan påverka flera förmåner. Informationsflödet mellan förmåner sker manuellt och förutsätter att den enskilda handläggaren känner till att en annan förmån kan påverkas av placeringen.

Slutligen anser ISF att regelverket behöver ses över. Reglerna är krångliga och inte anpassade till hur verkligheten ser ut för kommunerna. Placeringar för barn kan vara många och kortvariga, och utformningen av regelverket skapar praktiska problem.

Rapporten publicerades i juni.

### 4.3 Placerade barn och socialförsäkringen (slutredovisning)

ISF har på uppdrag av regeringen granskat hur socialförsäkringsförmåner påverkas när barn placeras i ett annat hem än i sitt föräldrahem. Redovisningen i rapporten kompletterar rapporten *Placerade barn och socialförsäkringen* (ISF 2021:6).

Redovisningen visar bland annat att antalet placerade flickor och pojkar som har fått underhållsstöd, barnpension eller efterlevandestöd har ökat mellan 2014 och 2018. Ökningen har varit särskilt stor för placerade pojkar när det gäller efterlevandestöd.

Redovisningen visar också att cirka 10 procent av de barn som har varit placerade 2014–2018 sannolikt har fått åtminstone någon felaktig utbetalning av underhållsstöd under perioden. De felaktiga utbetalningarna beror troligtvis på att kommunerna inte har rapporterat till Försäkringskassan att barnet har blivit placerat eller att de har rapporterat sent.

Rapporten publicerades i september.

### 4.4 Kostnader

Kostnaden för de publikationer som har lämnats inom ramen för de två granskningsprojekt som har redovisats slutligt till regeringen under året uppgick till i genomsnitt 10,4 miljoner kronor. Genomsnittskostnaden är cirka 7 miljoner kronor högre per granskningsprojekt än föregående år. Det beror på att granskningsprojekten som har avslutats under året har pågått längre och varit mer resursintensiva än under 2020.

Tabell 14 Kostnader för avslutade granskningsprojekt inom övergripande granskningar, tkr

<i>Slutprestation</i>	<i>2021</i>
Försäkringskassans utredningsskyldighet	12 432
Placerade barn och socialförsäkringen	
Placerade barn och socialförsäkringen (slutredovisning)	8 421
<i>Genomsnittskostnader</i>	
Genomsnittskostnad år 2021	10 427
Genomsnittskostnad år 2020	3 384
Genomsnittskostnad år 2019	10 445

ISF redovisar slutprestationernas totala kostnad. I denna kan flera publikationer ingå. Om ett granskningsprojekt bedrivs över flera verksamhetsår inkluderas även kostnader från tidigare år som hör till slutprestationen. Genomsnittskostnaden är ett jämförelsetal baserat på kostnaden för de granskningsprojekt som redovisas under året.

## 5 Förmåner till barn och familj

ISF har publicerat en rapport inom området förmåner till barn och familj.

Tabell 15 Publikationer om förmåner till barn och familj

Typ	Nummer	Titel	Publicerad
Rapport	2021:12	Pappor som inte använder föräldrapenningen	December

### 5.1 Pappor som inte använder föräldrapenningen

ISF har undersökt hur stor gruppen av pappor är som tar ut noll eller få dagar med föräldrapenning under barnets första två år, och hur storleken på gruppen har förändrats över tid. Granskningen omfattar pappor till barn födda under åren 1994–2017.

Vi visar i rapporten att vart tredje barn som föddes 2017 har en pappa som har använt färre än 30 dagar med föräldrapenning. Men andelen pappor som tar ut noll eller få dagar med föräldrapenning har ändå minskat över tid. När den första reserverade månaden infördes 1995 var det 26 procent av papporna som tog ut noll dagar och 29 procent som tog ut färre än 30 dagar. För barn födda 2017 var det 18 procent papporna som tog ut noll dagar och 15 procent som tog ut färre än 30 dagar. Det är så trots att 90 dagar är reserverade för vardera föräldern.

ISF har även tittat på om det över tid har blivit mer eller mindre vanligt bland pappor i olika socioekonomiska grupper att använda noll eller 1–29 dagar med föräldrapenning. Analysen visar bland annat följande:

- Det är vanligare att pappor med låg inkomst tar ut noll dagar med föräldrapenning än pappor som har högre inkomst. Detta mönster är förhållandevis oförändrat under perioden.
- Det vanligare att pappor med förgymnasial utbildning tar ut noll dagar än att pappor med eftergymnasial utbildning gör det. Skillnaden i uttag av noll dagar mellan dessa grupper har dessutom ökat under perioden.
- Det är vanligare att pappor som är egenföretagare tar ut noll dagar med föräldrapenning än att anställda pappor gör det. Skillnaderna i uttag av noll dagar har minskat mellan dessa grupper av pappor under perioden.
- Det är vanligare att pappor som inte är i arbete tar ut noll dagar än att anställda pappor gör det. Skillnaderna i uttag av noll dagar mellan dessa grupper av pappor är oförändrad under perioden.

- Det är vanligare att utrikes födda pappor tar ut noll dagar med föräldrapenning än att inrikes födda pappor gör det. Skillnaden i uttag av noll dagar mellan dessa grupper av pappor är oförändrad under perioden.

Rapporten publicerades i december.

## 5.2 Kostnader

Kostnaden för den publikation som har lämnats inom ramen för det granskningsprojekt som har redovisats slutligt till regeringen under året uppgick till 2,6 miljoner kronor. Kostnaden är cirka 2 miljoner kronor lägre än genomsnittskostnaden för föregående års granskningsprojekt. Skillnaden beror på att granskningsprojektet som har avslutas under året har varit mindre omfattande och krävt mindre arbetstid.

*Tabell 16* Kostnader för avslutade granskningsprojekt om förmåner till barn och familjer, tkr

<i>Slutprestation</i>	<i>2021</i>
Pappor som inte använder föräldrapenningen	2 646
<i>Genomsnittskostnader</i>	
Genomsnittskostnad år 2021	2 646
Genomsnittskostnad år 2020	4 633
Genomsnittskostnad år 2019	7 322

ISF redovisar slutprestationernas totala kostnad. I denna kan flera publikationer ingå. Om ett granskningsprojekt bedrivs över flera verksamhetsår inkluderas även kostnader från tidigare år som hör till slutprestationen. Genomsnittskostnaden är ett jämförelsetal baserat på kostnaden för de granskningsprojekt som redovisas under året.

## 6 Ohälsorelaterade förmåner

ISF har publicerat tre rapporter och två skrivelser inom ohälsoområdet.

Projektet *Den bortre tidsgränsen i sjukförsäkringen* har senarelagts till följd av att medarbetare har arbetat med ett regeringsuppdrag. Vi planerar att publicera rapporten i mars 2022.

Tabell 17 Publikationer om ohälsorelaterade förmåner

Typ	Nummer	Titel	Publicerad
Rapport	2021:2	Avslag på ansökan om aktivitetsersättning	Mars
Skrivelse	2021:3S	Arbetskadeförsäkringen och covid-19	April
Rapport	2021:5	Införandet av särskild utredning i långa sjukfall	Maj
Skrivelse	2021:4S	Behovsanställd utan sjuklön	Juni
Rapport	2021:9	Förstärkt rehabilitering för återgång i arbete	November

### 6.1 Avslag på ansökan om aktivitetsersättning

ISF har analyserat hur det går för unga som får avslag på sin ansökan om aktivitetsersättning vid nedsatt arbetsförmåga.

Analysen visar att de unga personer som söker aktivitetsersättning vanligtvis har funktionsnedsättningar eller sjukdomar som påverkar den fysiska eller psykiska prestationsförmågan. Året efter avslagsbeslutet saknar många inkomst av arbete – 7 av 10 har låga eller inga inkomster och få studerar. Undersökningen tyder på att det är en situation för många gäller i flera år. Hälften har inte gått ut gymnasiet när de får beslutet om avslag, vilket försämrar deras möjligheter att komma in på arbetsmarknaden.

Många av dessa unga startar sitt vuxenliv i en ekonomiskt utsatt situation. Analysen visar att 4 av 10 i gruppen behöver vända sig till socialtjänsten för sin försörjning och att det är vanligare att de har nytillkomna skulder hos Kronofogdemyndigheten än andra unga.

ISF lyfter fram tre områden som är särskilt viktiga för att stödja denna grupp unga personer:

- Det behövs verkningsfulla insatser för att stödja de unga att komma i sysselsättning – studier eller arbete.

- Det behövs ett tidigt stöd och tidiga insatser från Arbetsförmedlingen för att de unga ska komma i sysselsättning.
- Det behövs åtgärder för att minska risken för att de unga hamnar i en ekonomiskt utsatt situation.

Rapporten publicerades i mars.

## 6.2 Arbetskadeförsäkringen och covid-19

ISF har på uppdrag av regeringen analyserat om covid-19 bör anses som arbetskada i fler situationer än i dag.

Analysen visar att det både finns skäl för och skäl mot att utvidga arbetskadeförsäkringens skydd vid smitta.

Ett argument för att utvidga arbetskadeförsäkringens skydd vid smitta är att dagens undantag har inneburit att arbetskadeförsäkringen i vissa hänseenden inte har uppfyllt sina syften. Ett annat skäl är att arbetskadeförsäkringens övriga regelverk skulle begränsa konsekvenserna av att utvidga skyddet vid smitta.

Ett argument mot att utvidga arbetskadeförsäkringens skydd är att det kan leda till svårare arbetsskadeprövningar. Det skulle också vara svårt att förutse konsekvenserna av en sådan utvidgning.

ISF lämnar tre förslag på möjliga utvidgningar av arbetsskadeskyddet till regeringen:

- Avskaffa det generella undantaget för smitta i arbetskadeförsäkringen. Det skulle innebära att all exponering för coronaviruset i arbete omfattas av arbetskadeförsäkringen och att de vanliga reglerna i försäkringen gäller.
- Avskaffa undantaget för smitta vid samhällsfarliga sjukdomar varav covid-19 är en av fyra. Det skulle innebära att den som drabbas av en samhällsfarlig sjukdom omfattas av arbetskadeförsäkringen oavsett yrke eller arbetsuppgifter.
- Avskaffa undantaget för smitta vid just covid-19. Det är viktigt att komma ihåg att även om man skulle utvidga skyddet för smitta så räcker det inte för att exempelvis covid-19 ska godkännas som arbetskada. Det ska fortfarande vara övervägande skäl som visar att en person har blivit smittad på arbetet och inte på fritiden.

Skrivelsen publicerades i april.

## 6.3 Införandet av särskild utredning i långa sjukfall

ISF har granskat hur Försäkringskassan har styrt och tillämpat handläggningmomentet särskild utredning i långa sjukfall.

Granskningen visar att Försäkringskassans arbete med särskild utredning har präglats av alltför långt avstånd mellan verksamhetsutvecklingen som utvecklade momentet och den handläggande verksamheten som skulle utföra det. I arbetet fokuserade verksamhetsutvecklingen utifrån sitt

strategiska ansvar på att tillmötesgå regeringens krav och Försäkringskassans övergripande strategier. Den handläggande verksamhetens förutsättningar och kunskap påverkade inte utformningen i samma utsträckning.

Avståndet tillsammans med en detaljerad och ryckig styrning bidrog till bland annat ineffektivitet, olikheter i handläggningen och svårigheter att få handläggningsmomentet att fungera.

ISF bedömer att det är viktigt att styra mindre i detalj och att involvera den handläggande verksamheten mer i utvecklingsarbetet för att få en långsiktig och hållbar hantering av sjukförsäkringen. Vår granskning visar hur viktigt det är att utvecklingsarbetet åtminstone sker närmare de som faktiskt ska utföra handläggningen i de fall Försäkringskassan inte kan låta verksamheten själv driva utvecklingsarbetet.

Rapporten publicerades i maj.

## 6.4 Behovsanställd utan sjuklön

ISF har på uppdrag av regeringen analyserat hur Försäkringskassan använder möjligheten att betala ut sjukpenning till behovsanställda utifrån en skälighetsbedömning.

Analysen visar att det finns flera svårigheter som Försäkringskassans försäkringsutredare har när det gäller att utreda sjukpenningärenden för personer som är behovsanställda. Det är för det första svårt att utreda om arbetsgivaren har ett sjuklöneansvar eller inte. För det andra är det svårt att avgöra om en person ska räknas som behovsanställd eller delvis arbetslös. För det tredje är det svårt att avgöra om en behovsanställd person har ett anställningsförhållande. För det fjärde är det oklart vilka uppgifter som Försäkringskassan behöver för att kunna göra en skälighetsbedömning.

Analysen visar att svårigheterna i första hand beror på att reglerna lämnar ett stort utrymme för bedömningar. Reglerna tillämpas dessutom på olika sätt av olika handläggare, vilket gör det svårt för den enskilda personen att förutse hur Försäkringskassan kommer att bedöma hans rätt till sjukpenning och beräkna eventuell ersättning.

ISF anser att regeringen bör se över bestämmelsen i 27 kap. 11 § SFB och klargöra vad arbetsförmågan ska bedömas i förhållande till vid skälighetsbedömning samt hur antagandet om arbete ska gå till. Regeringen bör också överväga om det arbetsrättsliga regelverket kan anpassas så att det säkerställer att arbetsgivare tar sitt sjuklöneansvar och så att reglerna förbättrar tryggheten för behovsanställda personer.

ISF anser slutligen att Försäkringskassan bör förbättra det interna stödet till försäkringsutredare när det gäller handläggningen av sjukpenningärenden där personen är behovsanställd. Syftet är att öka förutsättningarna för en enhetlig och rättssäker tillämpning.

Skrivelsen publicerades i juni.



## 6.5 Förstärkt rehabilitering för återgång i arbete

ISF har på uppdrag av regeringen granskat reformen om förstärkt rehabilitering för återgång i arbete. Fokus i granskningen har varit arbetsgivares, Försäkringskassans och Arbetsmiljöverkets arbete med sjukskrivna personers plan för återgång i arbete.

Granskningen visar att reformen om förstärkt rehabilitering har inte blivit genomförd på det sätt som regeringen tänkte. Det beror på att varken arbetsgivarna eller Försäkringskassan har tagit sitt ansvar, och på att det finns brister i hur regeringen utformade reformen.

En delförklaring till problemen är reformens utformning och vissa antaganden som reformen vilar på. Läkarintygen ger till exempel inte arbetsgivare det stöd som regeringen trodde. Det bidrag som arbetsgivare kan få för att ta fram planer används mindre efter reformen än före.

Granskningen visar att Försäkringskassan sällan tar reda på om arbetsgivare har en plan. Myndigheten gör inte heller tillräckligt för att bedöma kvaliteten i planerna. Ett skäl till bristerna i tillsynen är att Försäkringskassan inte har någon större nytta av planerna i sitt arbete, vilket regeringen antog att de skulle ha.

Den reform som ISF har granskat har samma utmaningar som tidigare lagstiftning på området. Regeringen kan därför behöva ta nya initiativ för att se till att arbetsgivare tar sitt rehabiliteringsansvar. Risken är annars att sjukskrivna personer inte får de rehabiliteringsinsatser som de behöver för att återgå i arbete.

ISF anser att regeringen behöver fortsätta att ta initiativ för att se till att arbetsgivare tar sitt rehabiliteringsansvar. ISF anser också att regeringen bör se över bidraget till arbetsgivare för att köpa arbetsplatsinriktat rehabiliteringsstöd. ISF anser dessutom att regeringen behöver utreda hur Försäkringskassans tillsynsansvar bör vara utformat.

ISF anser slutligen att Försäkringskassan behöver förbättra sitt arbete med att följa upp och bedöma kvaliteten i de planer för återgång i arbete som myndigheten har tillgång till.

Rapporten publicerades i november.

## 6.6 Kostnader

Kostnaderna för de publikationer som har lämnats inom ramen för de fem granskningsprojekt som har redovisats slutligt till regeringen under året uppgick i genomsnitt till 5,2 miljoner kronor per granskningsprojekt. Genomsnittskostnaden per granskningsprojekt är cirka 2,5 miljoner kronor lägre per granskningsprojekt än föregående år. Detta beror främst på att två granskningsprojekt har låga kostnader, eftersom de har resulterat i skrivelser, inte rapporter.

**Tabell 18** Kostnader för avslutade granskningsprojekt om ohälsorelaterade förmåner, tkr

<i>Slutprestation</i>		<i>2021</i>
Avslag på ansökan om aktivitetsersättning		9 585
Arbetskadeförsäkringen och covid-19		931
Införandet av särskild utredning i långa sjukfall		5 835
Behovsanställd utan sjuklön		1 020
Uppdrag angående uppföljning och utvärdering av förstärkt rehabilitering för återgång i arbetet – en delredovisning.		8 668
Förstärkt rehabilitering för återgång i arbete		
<i>Genomsnittskostnader</i>		
Genomsnittskostnad år 2021		5 208
Genomsnittskostnad år 2020		7 729
Genomsnittskostnad år 2019		4 277

ISF redovisar slutprestationernas totala kostnad. I denna kan flera publikationer ingå. Om ett granskningsprojekt bedrivs över flera verksamhetsår inkluderas även kostnader från tidigare år som hör till slutprestationen. Genomsnittskostnaden är ett jämförelsetal baserat på kostnaden för de granskningsprojekt som redovisas under året.

## 7 Förmåner till personer med funktionsnedsättning

ISF har publicerat två rapporter och en skrivelse inom området med förmåner till personer med funktionsnedsättning.

Tabell 19 Publikationer om förmåner till personer med funktionsnedsättning

Typ	Nummer	Titel	Publicerad
Skrivelse	2021:1S	Utvärdering av reformerade stöd för personer med funktionsnedsättning (delredovisning)	Februari
Rapport	2021:10	Från vårdbidrag till omvårdnadsbidrag	December
Rapport	2021:11	Timschablonen inom assistansersättningen	December

### 7.1 Utvärdering av reformerade stöd för personer med funktionsnedsättning (delredovisning)

ISF har på uppdrag av regeringen granskat reformen om reformerade stöd till personer med funktionsnedsättning. ISF har delredovisat uppdraget genom att presentera en initial analys av ärenden där bedömningen av omvårdnadsbehovet skiljer sig mellan vårdbidrag och omvårdnadsbidrag.

Granskningen visar att det kan vara svårare att komma upp till de högre ersättningsnivåerna inom omvårdnadsbidraget än inom vårdbidraget. Vidare visar granskningen att Försäkringskassan är inte alltid konsekvent i hur myndigheten förhåller sig till den tid då barnet är i skolan, och att annat samhällsstöd vägs in tydligare i besluten om omvårdnadsbidrag.

Granskningen visar att det finns en otydlighet hur Försäkringskassan förhåller sig till föräldraansvar och hur myndigheten jämför med barn i motsvarande ålder. Det varierar också hur myndigheten gör i dessa fall. I ärenden där barnet har utvecklats och blivit mer självständigt anser ISF att barnets utveckling på ett rimligt sätt speglas i Försäkringskassans beslut om omvårdnadsbidrag.

Slutligen visar granskningen att det är svårt att utläsa hur nivån av ersättning har förändrats till följd av att merkostnader inte längre räknas in inom omvårdnadsbidraget, jämfört med nivån av ersättning inom vårdbidraget.

Skrivelsen publicerades i februari.

## 7.2 Från vårdbidrag till omvårdnadsbidrag

ISF har på uppdrag av regeringen granskat reformen om reformerade stöd till personer med funktionsnedsättning. Denna rapport gäller omvårdnadsbidrag, som ersatte vårdbidrag i januari 2019.

Granskningen visar bland annat att det är oklart vad som kan anses ingå i normalt föräldraansvar för barn i olika åldrar. Det kan leda till att liknande behov hos barn bedöms på olika sätt, eftersom att bedöma normalt föräldraansvar är en viktig del i Försäkringskassans bedömning av rätten till omvårdnadsbidrag. ISF anser att det skapar en situation som inte är rättssäker.

Granskningen visar också att det är oklart hur Försäkringskassan ska bedöma i ärenden som gäller barn som inte går i skolan – så kallade hemmasittare – eller som går reducerad tid i skolan, oavsett om skolan räknas som ett annat samhällsstöd eller inte. Det framgår inte heller tydligt vilket beviskrav som Försäkringskassan anser gäller för omvårdnadsbidraget.

ISF anser att Försäkringskassan behöver utarbeta en samsyn och ett konkret stöd när det gäller föräldraansvaret inom omvårdnadsbidraget. Försäkringskassan behöver också klargöra vilka beviskrav som gäller inom omvårdnadsbidraget. Försäkringskassan behöver vidare följa upp hur tillämpningen av omvårdnadsbidraget utvecklas i myndighetens olika geografiska områden. Försäkringskassan behöver tydliggöra att skolan inte är ett annat samhällsstöd och hur handläggarna ska bedöma i ärenden när barn med funktionsnedsättning inte går i skolan eller har reducerad skoltid. Försäkringskassan behöver slutligen fortsätta att verka för att Högsta förvaltningsdomstolen ska klargöra vad som gäller i sammanhanget för barn med grav hörselnedsättning.

ISF anser att regeringen bör ge en lämplig myndighet i uppdrag att utarbeta nationella riktlinjer om vad som ska anses ingå i föräldraansvaret vid barns olika åldrar.

Rapporten publicerades i december.

## 7.3 Timschablonen inom assistansersättningen

ISF har på uppdrag av regeringen kartlagt och analyserat timschablonen inom assistansersättningen. ISF har då analyserat förutsättningarna för att skapa en långsiktig och stabil uppskrivning av prissättningen av den personliga assistansen.

Analysen visar att nuvarande sätt att prissätta tjänsten är förenat med flera samhällsekonomiska problem. Det nuvarande sättet är att försöka nå kostnadstäckning för anordnarna av personlig assistans.

Det första problemet är att den nuvarande prissättningsmodellen begränsar möjligheten för brukare som har särskilda behov av personliga assistenter

med olika utbildningsgrad, kompetens och erfarenhet att själva välja personlig assistent eller assistansanordnare.

Det andra problemet är att oavsett underlag för att beräkna ett pris på en sådan marknad kommer förbättringar för någon aktör att ske på bekostnad av någon annan, utan att det går att bedöma om detta är en godtagbar samhällsekonomisk lösning. Prissättningen blir därmed värderingsstyrd och politisk, inte empirisk.

Det tredje problemet är att ett pris som inte är anpassat till brukarens hjälpbehov och en skyldighet för kommuner att bedriva personlig assistans för den som inte kan välja en privat assistansanordnare riskerar att leda till att staten övervältrar stora kostnader på kommunerna.

ISF anser att det finns förutsättningar för att utveckla en mer samhälls-ekonomiskt försvarbar prissättningsmodell av den personliga assistansen – en differentierad timschablon. Vi bedömer att det går att använda den goda tillgången på information om brukarna och assistentmarknaden för att utveckla, testa och utvärdera en sådan prissättningsmodell.

Rapporten publicerades i december.

## 7.4 Kostnader

Kostnaderna för den publikation som har lämnats inom ramen för det granskningsprojekt som har redovisats slutligt till regeringen under året uppgick till 2,7 miljoner kronor. Genomsnittskostnaden minskade med ca 1,3 miljoner kronor. Under 2019 genomfördes ingen granskning inom förmånsområdet.

*Tabell 20* Kostnader för avslutade granskningsprojekt om förmåner till personer med funktionsnedsättning, tkr

<i>Slutprestation</i>	<i>2021</i>
Timschablonen inom assistansersättningen	2 716
<i>Genomsnittskostnader</i>	
Genomsnittskostnad år 2021	2 716
Genomsnittskostnad år 2020	4 038
Genomsnittskostnad år 2019	0

ISF redovisar slutprestationernas totala kostnad. I denna kan flera publikationer ingå. Om ett granskningsprojekt bedrivs över flera verksamhetsår inkluderas även kostnader från tidigare år som hör till slutprestationen. Genomsnittskostnaden är ett jämförelsetal baserat på kostnaden för de granskningsprojekt som redovisas under året.

## 8 Pensioner och pensionsrelaterade förmåner

ISF har publicerat en rapport och en skrivelse inom pensionsområdet.

Det egeninitierade projektet *Dålig pensionskunskap och låg arbetsmarknadsanknytning som förälder – en delförklaring till mer ojämställda löner?* har senarelagts, bland annat till följd av problem med data. Rapporten publicerades den 27 januari 2022.

Tabell 21 Publikationer om pensioner och pensionsrelaterade förmåner

Typ	Nummer	Titel	Publicerad
Skrivelse	2021:2S	Förstudie om löneväxling	Mars
Rapport	2021:7	Möjligheter till tidig pensionering	September

### 8.1 Förstudie om löneväxling

På uppdrag av regeringen har ISF undersökt möjligheten att inhämta data och statistik om löneväxling till tjänstepension för en eventuell fördjupad studie på detta område.

Förstudien visar att det inte går att sammanställa statistik om löneväxling för hela arbetsmarknaden. I en eventuell fördjupad analys av löneväxlingens omfattning skulle ett alternativ, eller ett komplement, till befintlig statistik och data kunna vara en enkätundersökning om löneväxling till tjänstepension. En enkätundersökning skulle kunna ge beskrivande information om löneväxlingens omfattning och fördelning i olika grupper idag. Däremot saknas förutsättningar för en fördjupad analys av löneväxlingens framtida effekter.

Skrivelsen publicerades i mars.

Till följd av skrivelsen fick ISF i uppdrag av regeringen att genomföra en analys av förekomsten av löneväxling till tjänstepension. Syftet är att bidra med kunskap om hur vanligt det är att anställda löneväxlar, hur löneväxlingen varierar mellan olika grupper och hur stora belopp som växlas. Detta uppdrag ska redovisas den 31 mars 2022.

### 8.2 Möjligheter till tidig pensionering

ISF har på uppdrag av regeringen kartlagt olika möjligheter att gå i tidig pension i andra länder. Det gäller särskilt personer med ett långt arbetsliv eller tunga arbeten och låga inkomster.

Vi har granskat tio länder närmare och identifierat fem typer av lösningar för tidig pensionering:

- Möjlighet till tidig pensionering för personer med många år i arbete eller som påbörjade arbetslivet tidigt.
- Möjlighet till tidig pensionering för personer i vissa yrken eller med vissa arbetsuppgifter.
- Möjlighet till tidig pensionering eller nedtrappning genom deltidslösningar och delpensionslösningar för äldre.
- Möjlighet till tidig pensionering för äldre med nedsatt arbetsförmåga genom sjukförsäkring eller förtidspension.
- Möjlighet till tidig pensionering för äldre arbetslösa eller förlängd arbetslöshetsersättning för äldre.

De fem möjligheterna till tidig pension som finns i andra länder har både fördelar och nackdelar och ingen av dem kan kopieras in i det svenska pensionssystemet utan problem. Det kommer att vara svårt att hitta en lösning som träffsäkert når personer med ett långt arbetsliv eller som haft tunga arbeten, samtidigt som lösningen inte ska motverka det generella målet om att förlänga arbetslivet.

Rapporten publicerades i september.

### 8.3 Kostnader

Kostnaden för publikationen som har lämnats inom ramen för det granskningsprojekt som har redovisats slutligt till regeringen under året uppgick till 2,8 miljoner kronor. Genomsnittskostnaden har minskat med cirka 1,3 miljoner kronor jämfört med föregående år, vilket beror på att det var ett kortare regeringsuppdrag.

*Tabell 22* Kostnader för avslutade granskningsprojekt om pensioner och pensionsrelaterade förmåner, tkr

<i>Slutprestation</i>	<i>2021</i>
Möjligheter till tidig pensionering	2 807
<i>Genomsnittskostnader</i>	
Genomsnittskostnad år 2021	2 807
Genomsnittskostnad år 2020	4 103
Genomsnittskostnad år 2019	3 286

ISF redovisar slutprestationernas totala kostnad. I denna kan flera publikationer ingå. Om ett granskningsprojekt bedrivs över flera verksamhetsår inkluderas även kostnader från tidigare år som hör till slutprestationen. Genomsnittskostnaden är ett jämförelsetal för antalet rapporter baserat på kostnaden för de granskningsprojekt som redovisas under året.

## 9 Tandvårdsförmåner

Under året har ISF publicerat en rapport inom området tandvårdsförmåner.

Tabell 23 Publikationer om tandvårdsförmåner

Typ	Nummer	Titel	Publicerad
Rapport	2021:4	Avgiftsfri tandvård till unga vuxna	Maj

### 9.1 Avgiftsfri tandvård till unga vuxna

ISF har granskat vilken effekt avgiftsfri tandvård har på hur unga vuxna besöker tandvården.

I rapporten visar vi att höjd åldersgräns för avgiftsfri tandvård är effektivt för att få fler unga vuxna att besöka tandvården. Andelen som årligen besöker tandvården ökar med 25,5 procentenheter. De positiva effekterna är större för personer med sämre tandhälsa eller som har växt upp i hushåll med låg disponibel inkomst.

Analysen visar också att de personer som får avgiftsfri tandvård under fler år än andra besöker tandvården oftare även när de senare måste betala, jämfört med personer som får avgiftsfri tandvård endast till och med 19 års ålder. Men vi kan inte avgöra hur stor del av skillnaden som beror på den avgiftsfria tandvården eller på andra faktorer.

Vår analys består av en jämförelse av Västra Götaland som har höjt åldersgränsen för avgiftsfri tandvård till 24 års ålder, och Skåne som under samma period har haft avgiftsfri tandvård till 19 års ålder. Vi jämför skillnader i andelen personer som går på en tandvårdsundersökning när båda regioner hade avgiftsfri tandvård i åldersintervallet 16–19 år med perioden när endast Västra Götaland hade avgiftsfri tandvård i åldersintervallet 20–24 år.

Rapporten publicerades i maj.

### 9.2 Kostnader

ISF redovisar kostnaden för de publikationer som har lämnats inom ramen för de granskningsprojekt som har redovisats slutligt till regeringen under året. Inom tandvårdsförmåner har en publicering gjorts och kostnaden uppgick till ca 3,9 miljoner kronor. Under 2019 och 2020 har inga rapporter publicerats.



Tabell 24 Kostnader för avslutade granskningsprojekt om tandvårdsförmåner, tkr

<i>Slutprestation</i>		<i>2021</i>
Avgiftsfri tandvård till unga vuxna		3 943
<i>Genomsnittskostnader</i>		
Genomsnittskostnad år 2021		3 943
Genomsnittskostnad år 2020		0
Genomsnittskostnad år 2019		0

ISF redovisar slutprestationernas totala kostnad. I denna kan flera publikationer ingå. Om ett granskningsprojekt bedrivs över flera verksamhetsår inkluderas även kostnader från tidigare år som hör till slutprestationen. Genomsnittskostnaden är ett jämförelsetal för antalet rapporter baserat på kostnaden för de granskningsprojekt som redovisas under året.

## 10 Effekter av ISF:s verksamhet

### 10.1 Allmänt om effekterna av tillsyns- och granskningsverksamheten

Det finns inte någon given metod för att mäta effekterna av en myndighets verksamhet. Vi skulle kunna säga att effekterna är skillnaden mellan den faktiska utvecklingen och hur utvecklingen skulle ha sett ut om myndigheten inte hade funnits. Men eftersom det inte går att göra en sådan jämförelse är det svårt att mäta effekterna.

Det går inte alltid att räkna med att den typ av övervakande och förebyggande verksamhet som ISF bedriver leder till direkta förändringar för medborgarna eller samhället i övrigt. Resultat av verksamheten finns i stället ofta inom den kedja av åtgärder och beslut som krävs för att ett politiskt initiativ så småningom ska leda till en faktisk förändring för enskilda personer, grupper eller för samhället i stort.

Att arbetet faktiskt leder till förändring är för en myndighet som ISF ett av de viktigaste kriterierna på att myndighetens arbete är relevant och väl genomfört. Det betyder att de iakttagelser som ISF gör och de rekommendationer som myndigheten lämnar i sina rapporter och andra publikationer omsätts i praktisk handling. Samtidigt är det svårt att visa exakt vilka effekter ISF:s arbete har gett i alla situationer där resultatet av arbetet har kommit till användning.

I det följande ges en kortfattad beskrivning av de effekter av ISF:s verksamhet som har kunnat iakttas under 2021.

### 10.2 Effekter på riksdagens och regeringens styrning

ISF:s rapporter används ofta som underlag för olika typer av riksdags- och regeringsbeslut. Det kan vara som underlag i olika skeden i lagstiftningsarbeten eller arbeten med andra författningsändringar, till exempel för att ta fram kommittédirektiv eller för offentliga utredningar eller propositioner. Det förekommer också att regeringen använder ISF:s rapporter som underlag när den beslutar att ge uppdrag till andra myndigheter.

Slutsatserna i ISF:s rapporter ligger också många gånger till grund för regeringens resultatbedömningar, och rapporterna används inte sällan som underlag i arbetet med budgetpropositionen.

I budgetpropositionen för 2022 framgår att rapporter från ISF har varit en av de huvudsakliga källorna för att följa upp de indikatorer som används för att redovisa resultaten inom utgiftsområdet ekonomisk trygghet vid sjukdom och funktionsnedsättning. Redovisningar från ISF har också tillsammans med redovisningar från Försäkringskassan varit huvudsaklig

källa för resultatredovisningen av de insatser som har genomförts av aktörerna i sjukskrivningsprocessen som bedöms ha betydelse för sjukfrånvarons utveckling.<sup>43</sup> Det framgår också att resultat från ISF:s rapporter har haft betydelse som bedömningsgrund för resultatutvecklingen inom utgiftsområdet ekonomisk trygghet för familjer och barn.<sup>44</sup>

Budgetpropositionen refererar vidare till 6 rapporter, 1 skrivelse samt 5 remissyttranden från ISF. ISF har under 2021 också omnämnts i 7 propositioner eller regeringsskrivelser, 5 betänkanden från offentliga utredningar (SOU) och 5 kommittédirektiv.

Även i riksdagen förekommer referenser till ISF i olika sammanhang, som exempelvis motioner, utskottsbetänkanden, interpellationer och skriftliga frågor. Under 2021 har ISF omnämnts i ett 70-tal av riksdagens dokument.

## Underlag i utrednings- och författningsarbete

ISF:s rapporter används ofta som underlag och referensmaterial i statliga utredningar, och även vid annat författningsarbete.

I budgetpropositionen föreslår regeringen att en försäkrad som har ett förvärvsarbete och som har uppnått den ålder då inkomstgrundad ålderspension tidigast kan lämnas inte ska få sin arbetsförmåga bedömd mot normalt förekommande arbeten efter dag 180 i sjukperioden. I stället ska den försäkrades arbetsförmåga bedömas mot arbete hos arbetsgivaren och mot annat lämpligt arbete som är tillgängligt för honom eller henne.<sup>45</sup> Regeringen motiverar förslaget bland annat med att personer mellan 60 och 64 år med praktiska yrken nekas sjukpenning i högre utsträckning än andra grupper och att äldre försäkrade som nekas sjukpenning riskerar att lämna arbetslivet i förtid med lägre pension som följd. Som faktaunderlag hänvisar regeringen till ISF-rapporterna *Ökning av antalet personer som får beslut om indragen sjukpenning*<sup>46</sup> och *Striktare sjukförsäkring och tidig ålderspensionering*<sup>47</sup>.

I en extra ändringsbudget för 2021 föreslår regeringen ändringar i socialförsäkringsbalken som syftar till att göra rehabiliteringskedjan i sjukförsäkringen mer flexibel så att det finns större möjligheter för den som är sjukskriven att i första hand återgå i arbete hos den egna arbetsgivaren.<sup>48</sup> Regeringen föreslår att bedömningen av arbetsförmågan mot normalt förekommande arbete efter dag 180 i rehabiliteringskedjan ska skjutas upp om övervägande skäl talar för att den försäkrade senast dag 365 kommer att återgå i arbete hos arbetsgivaren i samma omfattning som tidigare. I propositionen för regeringen bland annat ett resonemang om att sjukfrånvaron och sjukpenningtalet har minskat de senaste åren och att det delvis kan förklaras av att Försäkringskassan har ändrat sin tillämpning av regelverket i syfte att uppnå högre rättssäkerhet. Regeringen anser att den

<sup>43</sup> Prop. 2021/22:1, *Budgetpropositionen för 2022*, utgiftsområde 10, s. 17.

<sup>44</sup> Prop. 2021/22:1, utgiftsområde 12, s. 19.

<sup>45</sup> Prop. 2021/22:1, utgiftsområde 10, s. 50.

<sup>46</sup> ISF Rapport 2018:2.

<sup>47</sup> ISF Rapport 2014:7.

<sup>48</sup> Prop. 2020/21:78, *Extra ändringsbudget för 2021 – Vissa ändrade regler inom sjukförsäkringen*.

förändrade tillämpningen har inneburit ett ökat antal avslag i pågående sjukfall.

I resonemanget om det ökade antalet avslagsbeslut refererar regeringen till de resultat som ISF presenterar om indragningsbeslut relaterat till olika diagnoser i rapporten *Ökning av antalet personer som får beslut om indragen sjukpenning*.<sup>49</sup>

I propositionen *Angiven yrkesgrupp – åtgärder för en begriplig sjukförsäkring* föreslår regeringen ändringar i socialförsäkringsbalken som syftar till att konkretisera bedömningarna av arbetsförmåga mot normalt förekommande arbete i sjukförsäkringen.<sup>50</sup>

Regeringen hänvisar i flera sammanhang till ISF:s synpunkter i remissbehandlingen av utredningens förslag och har anammat ISF:s förslag från remissvaret när det gäller den lagtekniska utformningen av huvudförslaget och utformningen av det kunskapsunderlag som ska ligga till grund för arbetsförmågebedömningen. I propositionen skriver regeringen att ISF i remissbehandlingen av utredningens förslag föreslår att lagtexten förtydligas för att undvika att skapa förväntningar på att bedömningen av arbetsförmågan ska göras mot ett konkret angivet arbete. Regeringen instämmer i ISF:s bedömning att lagförslaget tydligare bör ange vad prövningen ska avse och skriver i propositionen att lagförslaget därför bör utformas i huvudsak enligt ISF:s förslag.

Utredningen har föreslagit att Arbetsförmedlingen i samarbete med Försäkringskassan och i samråd med arbetsmarknadens parter utvecklar ett kunskapsmaterial som beskriver vilka krav som arbeten inom olika yrkesgrupper ställer på medicinska förmågor. Regeringen tar i propositionen fasta på vad ISF skriver i remissbehandlingen och anger att kunskapsmaterialet bör, som ISF anför i sitt remissvar, kunna beskriva yrken utifrån likartade aktivitetskrav eller tolerans för aktivitetsbegränsningar ur medicinskt hänseende.

I augusti 2021 överlämnade *Utredningen om sjuk- och aktivitetsersättningen samt förmåner vid rehabilitering* betänkandet *En sjukförsäkring med prevention, rehabilitering och trygghet* till regeringen<sup>51</sup>.

Utredningen har använt hela 25 av ISF:s rapporter som underlag i sitt betänkande. Utredningen hänvisar till exempel till ISF:s resultat och bedömningar i rapporten *Variationen inom aktivitetsersättningen*<sup>52</sup> när den utvecklar sitt förslag om en långsiktig inriktning för styrningen av sjukförsäkringen med tålmod och uthållighet. Denna inriktning är tänkt att gälla hela styrningskedjan, från regeringen till den lokala handläggningsorganisationen på Försäkringskassan.

En särskild utredare har haft i uppdrag att analysera och lämna förslag till hur tandvårdssystemet kan utvecklas för att bli mer resurseffektivt och jämlikt. I mars 2021 kom utredningens betänkande *När behovet får styra – ett tandvårdssystem för en mer jämlik tandhälsa* som innehåller en mängd

---

<sup>49</sup> ISF Rapport 2018:12.

<sup>50</sup> Prop. 2020/21:171.

<sup>51</sup> SOU 2021:69.

<sup>52</sup> ISF Rapport 2020:9.

olika förslag.<sup>53</sup> Utredningen hänvisar i flera sammanhang till ISF:s iakttagelser i rapporterna *Omfördelning inom tandvårdsstödet*, *högstkostnadsskydd*<sup>54</sup> och *Inkomstens betydelse för tandvårdskonsumtion*<sup>55</sup>. Utredningen resonerar bland annat om privatekonomins betydelse för tandvårdskonsumtionen och använder sig då av ISF:s slutsats i rapporten om inkomsten betydelse – att patientens inkomst påverkar både individens tandhälsa och tandvårdskonsumtion och att en ökning av den disponibla inkomsten i genomsnitt medför en ökning av tandvårdskonsumtionen.

Regeringen föreslår i propositionen *Justerad indragningsbestämmelse inom underhållsstödet* att underhållsstöd ska dras in om den bidragsskyldiga föräldern under tolv månader har fullgjort sin betalningsskyldighet.<sup>56</sup> Om det finns särskilda skäl ska underhållsstöd ändå lämnas. Syftet med regleringen är att göra det lättare för föräldrar att komma överens om sådant som har med barnets försörjning att göra. Förändringen ska också stärka tryggheten när föräldrarna bör undvika att ha kontakt.

I propositionen skriver regeringen att vissa problem har uppmärksammats efter att reglerna om att fullt underhållsstöd ska sluta lämnas om den bidragsskyldiga föräldern under viss tid har skött sina betalningar infördes. Regeringen refererar till att ISF har granskat 2016 års reform och att myndigheten i rapporten *Från underhållsstöd till underhållsbidrag?*<sup>57</sup> konstaterar att vissa föräldrar riskerar att åka in och ur systemet. Det rör sig om de föräldrar som har svårigheter att samarbeta, och det kan leda till ekonomisk osäkerhet för både barnet och boföräldern. Regeringen skriver också att ISF:s rapport visar att det i huvudsak är i ärenden där det förekommer hot och våld som Försäkringskassan har bedömt att det finns särskilda skäl att fortsätta betala ut underhållsstöd, vilket inte var lagstiftarens intention.

En särskild utredare har haft i uppdrag att se över vissa frågor inom personlig assistans enligt lagen (1993:387) om stöd och service till vissa funktionshindrade (LSS). I maj 2021 kom betänkandet *Stärkt rätt till personlig assistans*.<sup>58</sup>

Utredningen använder flera av ISF:s rapporter som underlag och informationskälla. Exempelvis refererar utredningen till ISF:s iakttagelser om hur Försäkringskassan tolkar reglerna om egenvård i rapporten *Sjukvårdande insatser och personlig assistans*<sup>59</sup>. I samband med att utredningen konstaterar att handläggare och beslutsfattare tycker att det är svårt att tillämpa principen om föräldraansvar refererar utredningen till ISF:s rapport *Vad är normalt? – Föräldraansvaret i assistansersättningen*<sup>60</sup>. Den beskriver hur Försäkringskassan tar hänsyn till föräldraansvaret vid bedömning av rätten till assistansersättning för barn. ISF:s rapport *Vårdbidrag och framtida inkomster*<sup>61</sup> har bidragit med faktaunderlag till utredningens resonemang om att vara förälder till ett barn med

---

<sup>53</sup> SOU 2021:8.

<sup>54</sup> ISF Rapport 2016:11.

<sup>55</sup> ISF Rapport 2016:12.

<sup>56</sup> Prop. 2020/21:203.

<sup>57</sup> ISF Rapport 2019:7.

<sup>58</sup> SOU 2021:37.

<sup>59</sup> ISF Rapport 2016:16.

<sup>60</sup> ISF Rapport 2014:6.

<sup>61</sup> ISF Rapport 2013:18.

funktionsnedsättning kan påverka föräldrarnas egen hälsa och möjlighet att förvärvsarbeta.

Regeringen beslutade i november 2020 att tillsätta en särskild utredare med uppdrag att se över reglerna för tillfällig föräldrapenning. Utredningen kallar sig för VAB-utredningen och överlämnade delbetänkandet *VAB för vårdåtgärder i skolan*<sup>62</sup> i maj 2021.

I betänkandet använder utredningen ISF:s resultat i rapporten *Försäkringskassans hantering av tillfällig föräldrapenning*<sup>63</sup> som faktaunderlag i resonemang kring felaktiga utbetalningar. Utredningen hänvisar till att ISF:s rapport visar att regelverket för att bedöma om vissa anledningar ger rätt till ersättning är komplext. Det medför att föräldrar i vissa fall kan ha svårt att förutse om de kan få ersättning och därför ansöker om ersättning för anledningar som inte täcks av försäkringen.

I betänkandet *Ett förbättrat trygghetssystem för företagare – enklare och mer förutsägbart*<sup>64</sup>, som är slutbetänkandet från *Utredningen om ett förbättrat trygghetssystem för företagare*, har utredningen analyserat hur sjukpenninggrundande inkomst ska fastställas för företagare med inkomst av näringsverksamhet från enskild firma, handelsbolag eller från en europeisk ekonomisk intressegruppering.

Utredningen har studerat karensreglernas betydelse för företagare och har i det arbetet använt ISF:s resultat i rapporten *Sjukfrånvaro och vård av barn bland företagare*<sup>65</sup>. Betänkandet refererar ett flertal gånger till ISF:s studier som faktaunderlag och utgångspunkt för sina egna studier och återanvänder också ISF:s figurer och refererar flitigt till ISF:s regressionsanalyser från rapporten. Betänkandet refererar också till ISF:s rapporter *Sju dagars karens i sjukförsäkringen för egenföretagare*<sup>66</sup> och *Sjukpenninggrundande inkomst (SGI)*<sup>67</sup>.

En särskild utredare ska se över arbetsskadeförsäkringen.<sup>68</sup> I kommittédirektivet skriver regeringen att ISF i rapporten *En jämställdhetsanalys av handläggningen av arbetsskadeförsäkringen*<sup>69</sup> konstaterar att det efter borttagandet av den tidsbegränsade sjukersättningen 2008 har blivit svårare att avgöra om grundkraven för livränta är uppfyllda. Och att ISF menar att det numera inte finns någon tydlig koppling mellan besluten om sjukersättning och besluten om arbetsskadelivränta. Regeringen anser att det måste säkerställas att arbetsskadelivräntan fyller sin funktion när det gäller att ge ekonomisk trygghet vid inkomstförlust på grund av arbets-skada. Förutsebarheten för den enskilde ska vara god och alltför stora variationer i hur Försäkringskassan beviljar livränta riskerar att minska förtroendet för arbetsskadeförsäkringen. Utredaren ska därför analysera villkoren för rätten till livränta i syfte att säkerställa att livräntan fyller sin

---

<sup>62</sup> SOU 2021:41.

<sup>63</sup> ISF Rapport 2015:12.

<sup>64</sup> SOU 2021:98.

<sup>65</sup> ISF Rapport 2012:8.

<sup>66</sup> ISF Rapport 2013:10.

<sup>67</sup> ISF Rapport 2016:10.

<sup>68</sup> Dir. 2021:116, *En översyn av arbetsskadeförsäkringen*.

<sup>69</sup> ISF Rapport 2019:10.

funktion när det gäller att ge ekonomisk trygghet vid inkomstförlust på grund av arbetsskada.

Regeringen hänvisar till att ISF har gått igenom utvecklingen över tid och kunnat konstatera att kvinnor har drabbats hårdare än män av de åtstramningar som har gjorts inom arbetsskadeförsäkringen. Samtidigt visar ISF:s rapport att skillnaden mellan kvinnor och män när det gäller att få rätt till livränta har minskat under de senaste åren, men att det är svårt att avgöra om de minskade skillnaderna har att göra med kvalitetsförändringar i Försäkringskassans handläggning eller med förändringar i bedömningarna ur ett jämställdhetsperspektiv. Regeringen anser därför att utredaren i översynen av livränta behöver analysera alla aspekter som har betydelse för utfallet för kvinnor respektive män. En sådan aspekt är i vilken mån kvinnor och män möter olika risker i arbetsmiljön.

I lagrådsremissen *Ett bättre premiepensionssystem* föreslår regeringen mål för premiepensionssystemet samt en valmiljö som är tänkt att vara pålitlig och säker. Denna valmiljö ska vägleda pensionssparare att utifrån kunskap och intresse göra egna val av fonder. Utgångspunkten i valarkitekturen ska vara att en pensionssparares medel förvaltas enligt förvalet. Regeringen hänvisar i sammanhanget till att ISF i remissbehandlingen av utredningens förslag anser att en förändring av premiepensionssystemet bör utgå från hur pensionsspararna faktiskt agerar och att förvalet bör vara utgångspunkten i systemet och framhållas som ett bra val. I lagrådsremissens konsekvensutredning om jämställdhet refererar regeringen till ISF:s slutsatser i rapporten *Kvinnors och mäns pensioner*<sup>70</sup>. Där konstaterar ISF att kapitalavkastningen från fonder förklarar en mycket liten del av skillnaden mellan kvinnors och mäns genomsnittliga premiepensioner.

En särskild utredare ska se över socialförsäkringsskyddet för gravida i syfte att modernisera detta så att förmånen i högre utsträckning än i dag fungerar ändamålsenligt för gravida arbetstagare och egenföretagare.<sup>71</sup>

I beskrivningen av varför det behövs en översyn av försäkringsskyddet för gravida lyfter regeringen bland annat fram flera resultat i ISF:s rapport *Graviditetsspenning och sjukpenning vid graviditet*<sup>72</sup>. Regeringen anger att ISF:s rapport visar att Försäkringskassan haft en för restriktiv tillämpning av regelverket om graviditetsspenning. Vidare hänvisar regeringen till att ISF i en uppföljande rapport<sup>73</sup> kommer fram till att tillämpningen blivit mer generös sedan den förra granskningen, men att det fortfarande finns utrymme för att bevilja fler kvinnor graviditetsspenning.

Regeringen har tillsatt en utredare att se över regelverket för sjukpenninggrundande inkomst (SGI).<sup>74</sup> I kommittédirektivet anger regeringen att utredningen bland annat ska analysera behovet av att utöka SGI-skyddet för familjehemsföräldrar och hänvisar till att ISF i rapporten *Placerade barn och socialförsäkringen*<sup>75</sup> rekommenderar regeringen att utreda möjligheten att skydda familjehemsförälders SGI under den tid då familjehemsföräldern

<sup>70</sup> ISF Rapport 2017:8.

<sup>71</sup> Dir. 2021:94, *Översyn av socialförsäkringsskyddet för gravida*.

<sup>72</sup> ISF Rapport 2011:16.

<sup>73</sup> ISF, *Tillämpningen av lagstiftningen om graviditetsspenning*. Rapport 2014:25.

<sup>74</sup> Dir. 2021:90, *Översyn av regelverket för sjukpenninggrundande inkomst för ökad trygghet och förutsebarhet*.

<sup>75</sup> ISF Rapport 2021:6.

får ersättning för förlorad arbetsinkomst för att ta hand om ett placerat barn.

En särskild utredare ska analysera och lämna förslag på hur insatsen personlig assistans enligt LSS för vissa funktionshindrade och assistansersättning enligt SFB ska organiseras i ett statligt huvudmannaskap.<sup>76</sup>

I kommittédirektivet beskriver regeringen behovet av en utredning och problematiken kring det nuvarande delade huvudmannaskapet för personlig assistans. Regeringen lyfter bland annat fram att ISF i rapporten *Assistansersättning och kommunala stöd till personer med funktionsnedsättning*<sup>77</sup> konstaterar att det delade huvudmannaskapet leder till administrativt merarbete för både Försäkringskassan och kommunerna och därmed merkostnader för samhället. Och att ISF, i rapporten *Assistansersättningen*<sup>78</sup>, påpekar att det delade huvudmannaskapet genererar oklarheter om hur olika myndigheters beslut ska relateras till varandra.

## Underlag för regeringens myndighetsstyrning

ISF:s rapporter kan på olika sätt ligga till grund för regeringens styrning av myndigheterna. Ibland är det mycket tydligt att en ISF-rapport har medfört att regeringen har gett en myndighet ett uppdrag, eftersom regeringen uppger detta i själva uppdraget. Ibland är inte sambandet lika tydligt, utan kan visa sig i att ISF har lyft fram ett problem eller en iakttagelse som regeringen sedan åtgärdar eller utreder på olika vis genom sin myndighetsstyrning.

I början av 2021 presenterade Försäkringskassan en egeninitierad genomlysning av myndighetens förvaltning av sjukförsäkringsförmånerna.<sup>79</sup> Regeringen har i maj 2021 gett Statskontoret i uppdrag att granska Försäkringskassans genomlysning.<sup>80</sup> I beslutet om uppdraget till Statskontoret hänvisar regeringen till ISF:s rapport *Försäkringskassans utredningsskyldighet*<sup>81</sup> och att rapporten visar att det finns allvarliga brister i Försäkringskassans utredningar vid bedömning av rätt till sjukpenning och aktivitetsersättning i avslagsärenden. Regeringen skriver att ISF:s rapport bland annat visar att det är vanligt att Försäkringskassan brister i att utreda omständigheter som skulle kunna innebära att det finns undantag från att bedöma arbetsförmågans nedsättning i förhållande till ett normalt förekommande arbete.

Regeringen har gett Statskontoret i uppdrag att analysera Pensionsmyndighetens inre effektivitet.<sup>82</sup> Bakgrunden till uppdraget är bland annat Pensionsmyndighetens långa handläggningstider när det gäller bostadstillägg till pensionärer och långa väntetider vid kontakt med kundtjänst.

I samband med uppdraget till Statskontoret gav regeringen också Pensionsmyndigheten ett tilläggsuppdrag i regleringsbrevet för 2021 att ta

---

<sup>76</sup> Dir. 2021:76, *Statligt huvudmannaskap för personlig assistans*.

<sup>77</sup> ISF Rapport 2014:19.

<sup>78</sup> ISF Rapport 2015:9.

<sup>79</sup> Försäkringskassan, *Utvecklad och förbättrad förvaltning av sjukförsäkringssystemet*. Dnr. FK 2021/000634, 2021.

<sup>80</sup> Regeringens beslut den 27 maj 2021, S2021/04616 (delvis).

<sup>81</sup> ISF Rapport 2021:3.

<sup>82</sup> Regeringens beslut den 3 november 2021, S2021/07218 (delvis).



fram en åtgärdsplan för hur myndighetens handläggningstid för bostadstillägg till pensionärer kan kortas så att regeringens uppsatta mål om att handläggningstiden ska vara högst 40 dagar kan uppnås.<sup>83</sup>

I rapporten *Digitala myndigheter och odigitala medborgare* identifierar ISF de problem som regeringen skriver om i uppdraget till Statskontoret.<sup>84</sup> ISF:s rapport konstaterar att Pensionsmyndighetens kundservice har haft stora problem med svarstider och tillgänglighet i telefon. Enligt Pensionsmyndigheten berodde de långa svarstiderna till stor del på att handläggningstiderna för bostadstillägg blivit mycket långa och att många sökande därför ringde för att fråga om status på sina ärenden. ISF lämnar ett antal rekommendationer till Pensionsmyndigheten och regeringen i rapporten, och de långa väntetider i telefon för de som ringer till kundservice är ett av de problem som ISF i rapporten lyfter fram som mest angeläget att lösa.

I rapporten *Införandet av omvårdnadsbidrag och merkostnadsersättning* konstaterar ISF att införandet av de nya och utfasningen av de gamla förmånerna har lett till negativa och allvarliga konsekvenser för många enskilda personer och familjer med barn som har en funktionsnedsättning.<sup>85</sup> Det beror på att handläggningstiderna hos Försäkringskassan har blivit långa, vilket har medfört att många sökande får vänta för länge på ett beslut om ersättning. I rapporten rekommenderar ISF regeringen att följa upp om reformen uppnår sitt syfte samt konsekvenserna av reformen.

Försäkringskassan fick redan i regleringsbrevet för 2021 i uppdrag av regeringen att redovisa en handlingsplan för hur myndigheten ska komma till rätta med de långa handläggningstiderna för omvårdnadsbidrag och merkostnadsersättning.<sup>86</sup> I en ändring i regleringsbrevet för 2022 inför regeringen ett nytt återrapporteringskrav för Försäkringskassan för att kunna följa myndighetens arbete med att korta handläggningstiderna för dessa förmåner. Försäkringskassan ska genomföra relevanta åtgärder för att öka produktiviteten och minska handläggningstiderna för omvårdnadsbidrag och merkostnadsersättning.<sup>87</sup>

### 10.3 Effekter på myndigheternas styrning och handläggning

Många av ISF:s granskningar fokuserar på den verksamhet som myndigheter som verkar inom socialförsäkringsområdet bedriver, främst Försäkringskassan och Pensionsmyndigheten. ISF:s rapporter innehåller ofta rekommendationer som riktar sig till dessa myndigheter och som

---

<sup>83</sup> Regleringsbrev för budgetåret 2021 avseende Pensionsmyndigheten, S2020/00928, S2020/07953, S2020/09446, S2020/09448 (delvis); Socialdepartementet, *Åtgärder för att komma till rätta med handläggningstiderna för bostadstillägg till pensionärer*. Pressmeddelande, den 3 november 2021.

<sup>84</sup> ISF Rapport 2020:8.

<sup>85</sup> ISF Rapport 2020:5.

<sup>86</sup> Regleringsbrev för budgetåret 2021 avseende Försäkringskassan, S2020/09448, S2020/09516, S2020/0953 (delvis) s. 8.

<sup>87</sup> Regleringsbrev för budgetåret 2022 avseende Försäkringskassan, S2021/08064, S2021/08094, S2021/08111 (delvis); Socialdepartementet, *Nytt återrapporteringskrav införs i regleringsbrevet till Försäkringskassan*. Pressmeddelande, den 29 april 2021.

syftar till att de ska kunna utveckla sin verksamhet. I de svar som Försäkringskassan och Pensionsmyndigheten har ålagts att lämna på rapporterna redovisar myndigheterna ofta vilka åtgärder de har genomfört eller planerar att genomföra inom de granskade områdena.

ISF har, på uppdrag av regeringen, i rapporten *Variationen inom aktivitetsersättningen* analyserat orsakerna bakom det senaste decenniets variation i avslag och beviljande inom aktivitetsersättningen.<sup>88</sup> I rapporten konstaterar ISF att andelen avslag på ansökningar om aktivitetsersättning vid nedsatt arbetsförmåga har varierat under det senaste decenniet och att variationen inte kan förklaras av förändringar i regelverket eller praxis. ISF:s granskning visar att den främsta förklaringen till den starka ökningen i andelen avslag som skedde under 2017 och 2018 är att Försäkringskassan förändrade hur de handlägger ärenden om aktivitetsersättning och hur de tillämpar reglerna för ersättningen.

ISF rekommenderar Försäkringskassan att utforma den interna styrningen på ett sådant sätt att myndigheten undviker kraftiga svängningar i handläggningen och tillämpningen av socialförsäkringen. ISF rekommenderar också att Försäkringskassan säkerställer att beslutsbrev är formulerade på ett sätt som gör dem tydliga och enkla att förstå för unga personer som ansöker om aktivitetsersättning. Försäkringskassan bör även säkerställa att beslutsbrev innehåller korrekt information om vad som krävs för att myndigheten ska bevilja aktivitetsersättning.

Försäkringskassan uppger att myndigheten har vidtagit flera åtgärder under 2021 med anledning av ISF:s rekommendationer i rapporten. När det gäller förutsättningarna för stabil styrning har Försäkringskassan bland annat vidareutvecklat utbildningen i utredningsmetodik för aktivitetsersättning i syfte att stärka förutsättningarna för att ärendena ska utredas utifrån dess beskaffenhet.

När det gäller rekommendationen i rapporten att säkerställa tydliga beslutsbrev så har Försäkringskassan under 2021 reviderat handledningen som ger stöd i bemötande och hur beslut ska skrivas för att vara tydliga. Den del av handledningen som utgör skrivhandledningen har ändrats för att ge stöd både för hur bedömningen i ett kommuniseringsbrev och motiveringen i ett avslagsbeslut ska skrivas. Utöver detta har myndigheten förändrat ett antal mallar för beslutsbrev. Försäkringskassan har under året arbetat med att öka kunskapen inom områden som att utreda rättssäkert och effektivt och att bedöma arbetsförmågans nedsättning. Dessa kunskaper hjälper till att säkerställa att beslutsbrev innehåller korrekt information om vad som krävs för att beviljas aktivitetsersättning. Exempel på andra kunskapshöjande insatser är seminarium utifrån förtydliganden i vägledningen om utredningsskyldighet och seminarier om subventionerade anställningar, daglig verksamhet och sysselsättning.<sup>89</sup>

På uppdrag av regeringen har ISF analyserat hur Försäkringskassan använder möjligheten att betala ut *sjukpenning till behovsanställda utifrån en skälighetsbedömning*.<sup>90</sup>

---

<sup>88</sup> ISF Rapport 2020:9.

<sup>89</sup> E-post från Försäkringskassan den 18 januari 2022.

<sup>90</sup> ISF, *Behovsanställd utan sjuklön*. Skrivelse 2021:4S.

ISF:s granskning visar att Försäkringskassans försäkringsutredare möter flera svårigheter i utredningen av sjukpenningärenden för personer som är behovsanställda. Svårigheterna består i första hand av regelverkens utformning där det lämnas ett stort utrymme för bedömningar. Utifrån granskningens resultat lämnar ISF en rekommendation till Försäkringskassan att utveckla det interna stödet till försäkringsutredare när det gäller handläggningen av sjukpenningärenden där personen är behovsanställd, för att öka förutsättningarna för en enhetlig och rättssäker tillämpning.

Försäkringskassans rättsavdelning har med anledning av ISF:s rekommendation under 2021 påbörjat ett arbete med att ta fram en rättsutredning om de rättsliga möjligheterna för Försäkringskassan att styra och stödja i bedömningsutrymmen när det gäller lagbestämmelser som ger den enskilde handläggaren ett stort bedömningsutrymme. När dokumentet har blivit helt färdigställt ska det användas som utgångspunkt för att vid framtida revideringar av aktuella vägledningar se över möjligheterna att i enlighet med ISF:s rekommendation utveckla det interna stödet till försäkringsutredare när det gäller handläggningen av sjukpenningärenden där personen är behovsanställd.<sup>91</sup>

ISF utvärderar samordningsförbundens organisering och verksamhet. Granskningen, som är ett regeringsuppdrag, redovisas i tre delar och hittills har två rapporter publicerats: *Samordningsförbundens organisering och verksamhet*<sup>92</sup> och *Gör samordningsförbund någon skillnad?*<sup>93</sup>

Försäkringskassan tog 2019 fram en åtgärdsplan kopplad till ISF:s första granskningsrapport (2019:1).<sup>94</sup>

Försäkringskassan uppger att under 2021 har arbetet med åtgärdsplanen fortsatt och resulterat i flera olika aktiviteter.

Det pågår ett arbete med att ta fram stödmaterial till verksamheten för att Försäkringskassan ska kunna ta ett större ansvar och bidra med personal i insatser som pågår. Under året har Försäkringskassan avslutat arbetet med att skapa ett generösare förhållningssätt till tjänstledighet. Försäkringskassan har också fortsatt sitt arbete med att förstärka skrivningar om samverkan genom samordningsförbund i styrande och stödjande dokument. Försäkringskassan för en kontinuerlig dialog i olika forum med chefer och medarbetare kring åtgärdsplanen för att öka kunskapen om det uppdrag som myndigheten har inom ramen för samordningsförbund. Under 2021 har dialogen fokuserat på samordningsförbundens uppdrag samt att samverkan genom samordningsförbund är en naturlig del av det ordinarie arbetet med att ge individen stöd på väg mot arbete och studier. Dialoger har även förts tillsammans med Arbetsförmedlingen på gemensamma Finsamdaggar (Finsam är lagen [2003:1210] om finansiell samordning av rehabiliteringsinsatser, som reglerar Arbetsförmedlingens, Försäkringskassans, kommuners och regioners samverkan finansiellt genom att bilda samordningsförbund). Under 2021 har Arbetsförmedlingen och

---

<sup>91</sup> E-post från Försäkringskassan den 19 januari 2022.

<sup>92</sup> ISF Rapport 2019:1.

<sup>93</sup> ISF Rapport 2019:4.

<sup>94</sup> Försäkringskassan, *Åtgärdsplan avseende ISF-rapport*, dnr 019583-2017, 2019-03-18.

Försäkringskassan beslutat om en ny gemensam viljeförklaring, som ett led i att möta upp ISF:s rekommendationer.

Under 2021 har också flera aktiviteter, med kopplingar till åtgärdsplanen med anledning av ISF:s utvärdering av samordningsförbunden, genomförts inom ramen för Nationella rådet för finansiell samordning. Nationella rådet har under 2021 tagit fram ett digitalt kunskapsstöd, som har publicerats på Finsam.se. En utbildning för den som har eller ska ha ett uppdrag som styrelseledamot i ett samordningsförbund har också publicerats i juni 2021 på Finsam.se. ISF lämnar en rekommendation till Nationella rådet i rapporten 2019:1 om att knyta till sig en grupp av rådgivande experter på uppföljning och utvärdering som förbunden kan vända sig till när de ska upphandla sådana tjänster. Nationella rådet har under 2021 påbörjat en utredning om vilka möjligheter som finns för samordningsförbundens att få stöd i frågor om upphandling av utvärderingstjänster.

I del två av ISF:s granskning av samordningsförbunden (rapport 2019:4) rekommenderar ISF regeringen att ge Försäkringskassan i uppdrag att i samråd med samordningsförbunden och samverkansparterna utveckla och anpassa uppföljningssystemet SUS (Sektorsövergripande system för uppföljning av samverkan och finansiell samordning inom rehabiliteringsområdet). Försäkringskassan har under 2021 påbörjat ett arbete med att ta fram ett nytt uppföljningssystem.<sup>95</sup>

ISF har, på regeringens uppdrag, i rapporten *Placerade barn och socialförsäkringen* granskat hur olika socialförsäkringsförmåner påverkas för barn som av olika anledningar inte kan bo i sitt föräldrahem utan får sitt boende genom socialtjänsten eller som verkställer slutna ungdomsvård och vilka konsekvenser det får för den här gruppen barn och deras familjer.<sup>96</sup> ISF:s resultat visar att det finns osäkerhet kring och brister i hur uppgifter om att barn blir placerade rapporteras, såväl mellan som inom de berörda aktörerna (Försäkringskassan, Pensionsmyndigheten och kommuner). Det kan få som konsekvens att föräldrar riskerar att bli återbetalningsskyldiga för förmåner som de inte längre har rätt till.

I rapporten rekommenderar ISF Försäkringskassan att se över hur myndigheten hanterar uppgifter om att barn är placerade så att informationen kommer fram till handläggningen av rätt förmån i rätt tid för att förhindra felaktiga utbetalningar.

Försäkringskassan delar uppfattningen att myndigheten kan behöva förbättra informationsflödet mellan förmåner inom myndigheten.<sup>97</sup> Försäkringskassan uppger att ett första steg är att myndigheten ska utreda varför den manuella impulshandlingen inte fungerar tillfredsställande. Parallellt med det kommer myndigheten att utreda om det finns tekniska och juridiska möjligheter att göra så att information om barns placering kan lämnas till myndigheten på digital väg, för att på så sätt i stället skapa en maskinell åtgärdsimpuls som kan gå direkt till samtliga berörda förmåner.<sup>98</sup>

---

<sup>95</sup> E-post från Försäkringskassan den 17 januari 2022.

<sup>96</sup> ISF Rapport 2021:6.

<sup>97</sup> Försäkringskassan, *Svar på ISF Rapport*, FK 2021/010549.

<sup>98</sup> E-post från Försäkringskassan den 12 januari 2022.

ISF konstaterar i rapporten *Förebyggande sjukpenning* att reglerna för den förebyggande sjukpenningen behöver moderniseras så att de är ändamåls-  
enliga, träffsäkra och funktionella för Försäkringskassans, hälso- och  
sjukvårdens och arbetsgivarnas arbete med att förebygga att människor  
blir sjuka eller får nedsatt arbetsförmåga, och förhindra onödig  
sjukfrånvaro. ISF:s granskning visar också att Försäkringskassan och  
hälso- och sjukvården har olika syn på hur reglerna ska tolkas när det  
gäller begreppet medicinsk behandling och medicinsk rehabilitering.<sup>99</sup>

ISF lämnar flera rekommendationer till Försäkringskassan i rapporten som  
annat att förbättra samverkan och öka kunskapsutbytet med hälso- och  
sjukvården. Försäkringskassan rekommenderas också att förbättra  
kommunikationen mellan myndigheten och de enskilda personer som  
ansöker om förebyggande sjukpenning eller de som skulle kunna göra det.

Försäkringskassan har under 2021, med utgångspunkt från bland annat  
ISF:s rapport, resonerat om hur myndigheten använder begreppen  
"vetenskap och beprövad erfarenhet" respektive "evidensbaserad medicinsk  
behandling och rehabilitering" och har därefter bearbetat myndighetens  
vägledning.

Försäkringskassans åtgärder med anledning av ISF:s rekommendation att  
stärka samverkan och öka kunskapsutbytet med hälso- och sjukvården har  
under 2021 vidareutvecklats till att se över det förebyggande uppdraget  
som helhet, det vill säga uppdraget att verka för att sjukskrivningar kan  
förebyggas. Försäkringskassan reviderar till exempel det informations-  
material om sjukpenning i förebyggande syfte som myndighetens  
samverkansansvariga kan använda i sin dialog med hälso- och sjukvården.

När det gäller att tydliggöra hur handläggarna ska hantera olika besluts-  
situationer och säkerställa att den sökande personen får den information  
som hen har rätt till så har Försäkringskassan skrivit ett förtydligande om  
avvisningsbeslut i vägledningen under 2021. Myndigheten har också ändrat  
metodstödet så att det hänvisar till en vägledning om serviceskyldigheten  
enligt förvaltningslagen. Den reviderade vägledningen om sjukpenning  
planeras att publiceras i februari 2022.<sup>100</sup>

ISF har i rapporten *Vård utomlands*, på regeringens uppdrag, kartlagt och  
analyserat Försäkringskassans hantering av kostnader för vårdförmåner  
inom EU/EES och Schweiz.<sup>101</sup> ISF lämnar flera rekommendationer till  
Försäkringskassan i rapporten.

En rekommendation från ISF är att Försäkringskassan ska arbeta för  
att utveckla uppföljningen när det gäller kostnader för vård utomlands.  
Försäkringskassan har från och med 2020 statistik om ansökningar om  
förhandstillstånd, förhandsbesked, ersättning i efterhand och intyg. Under  
2021 har myndigheten också en årsvis bild av fordran och krav.

En annan rekommendation i rapporten gäller att Försäkringskassan, i  
samaråd med regionerna, ska se över hur samarbetet kan förbättras när det  
gäller ärenden om internationell vård. Försäkringskassan har bland annat

---

<sup>99</sup> ISF Rapport 2020:6.

<sup>100</sup> E-post från Försäkringskassan den 14 januari 2022.

<sup>101</sup> ISF Rapport 2019:3.

genomfört en förstudie för att se vilka möjligheter som finns till en digitaliserad hantering, där regionerna elektroniskt ska kunna ansöka om ersättning och Försäkringskassan elektroniskt ska kunna betala ut ersättning till regionerna. I början av 2021 påbörjade myndigheten ett genomförandeprojekt med utgångspunkt i förstudien. Första driftsättningen är planerad till årsskiftet 2021/2022 och kommer successivt att byggas på med fler vårdintyg som underlag och fler automatiseringar.

En ytterligare rekommendation i rapporten är att Försäkringskassan ska se över kontrollstrukturerna och processerna och säkerställa att de innehåller korrekt och tydlig information och att de är konsekventa. Försäkringskassan instämmer i ISF:s rekommendation att det finns brister i Försäkringskassans processer och kontrollstrukturer som behöver rättas till. Under 2021 reviderade Försäkringskassan flera av de styrande och stödjande dokumenten. I maj 2021 beslutade Försäkringskassan den nya vägledningen, som har skrivits om från grunden för att få ett flöde och en struktur som följer hur handläggarna arbetar med förmånen.<sup>102</sup>

ISF har i rapporten *Försäkringskassans utredningsskyldighet*, på uppdrag av regeringen, granskat hur Försäkringskassan tillämpar utredningsskyldigheten vid handläggning av sjukpenning och aktivitetsersättning där myndigheten har avslagit ansökan.<sup>103</sup>

ISF:s granskning visar att det finns tydliga utredningsbrister i 11 procent av de granskade avslagsärenden. I dessa ärenden bedömer ISF att Försäkringskassan inte har uppfyllt sin utredningsskyldighet. I resterande 89 procent bedömer ISF att Försäkringskassan har uppfyllt sin utredningsskyldighet. Men i flera av ärendena finns det brister i kvalitet eller i enskilda moment i utredningen.

ISF riktar en rad rekommendationer till Försäkringskassan i rapporten.

Försäkringskassans rättsavdelning har med anledning av ISF:s rapport under 2021 påbörjat arbetet med att gå igenom samtliga av myndighetens vägledningar för att se vilka som behöver uppdateras när det gäller utredningsskyldighet och beviskrav. Rättsavdelningen har även ansvarat för att revidera Försäkringskassans riktlinje om att skriva kommuniseringsbrev och beslutsbrev. Utbildningen "Förvaltningsrätt i praktiken" har också uppdaterats med ett avsnitt om utredningsskyldighet.<sup>104</sup>

Även Försäkringskassans avdelning för funktionsnedsättning och varaktigt nedsatt arbetsförmåga har genomfört en rad aktiviteter under 2021. Försäkringskassan har bland annat förtydligat vägledningen om aktivitetsersättning när det gäller tillämpningen av utredningsskyldighet. Myndigheten har också genomfört nationella seminarieomgångar för chefer, specialister, beslutsfattare och försäkringsutredare i syfte att skapa en gemensam bild av förtydligandena om utredningsskyldighet. Försäkringskassan har också ändrat skrivhandledningen, i syfte att ytterligare stärka förmågan att skapa förståelse för besluten om aktivitetsersättning, så att den ger stöd både för att skriva bedömningen i ett kommuniseringsbrev och motiveringen i ett avslagsbeslut. Vägledningen har förtydligats med

---

<sup>102</sup> E-post från Försäkringskassan den 17 och 18 januari 2022.

<sup>103</sup> ISF Rapport 2021:3.

<sup>104</sup> E-post från Försäkringskassan den 21 januari 2022.

vad som krävs för att uppfylla utredningsskyldigheten och förtydligandena har förts ut genom seminarier och i utbildningen i utredningsmetodik.<sup>105</sup>

Slutligen har även Försäkringskassans avdelning för sjukförsäkring genomfört flera aktiviteter. Bland annat har myndigheten reviderat utbildningar om sjukpenning så att de fokuserar mer på utredningsskyldigheten än tidigare. Det pågår ett arbete med att revidera Försäkringskassans utbildning i utredningsmetodik. Myndigheten lanserade under 2021 en ny webbutbildning som vänder sig till handläggare som skriver komplexa beslutsmotiveringar. Utbildningen fokuserar på att skriva begripliga beslutsmotiveringar i bland annat ärenden om sjukpenning. Det pågår också arbete med att revidera skrivhandledningen för sjukpenningbeslut och att omarbete brevmallarna för kommunikering och beslut. Dessa planerar Försäkringskassan att publicera under februari 2022.<sup>106</sup>

I rapporten *Förstärkt rehabilitering för återgång i arbete* har ISF på uppdrag av regeringen följt upp och utvärderat reformen om förstärkt rehabilitering för återgång i arbete.<sup>107</sup>

ISF:s granskning visar att reformen inte har blivit genomförd som det var tänkt. Det finns brister i arbetsgivares och Försäkringskassans arbete. Granskningen pekar också på att utformningen av reformen och vissa antaganden som regeringen har gjort är förklaringar till att arbetsgivare och Försäkringskassan inte har kunnat genomföra reformen fullt ut. ISF rekommenderar Försäkringskassan att utveckla arbetet med att följa upp och bedöma kvaliteten i de planer för återgång i arbete som myndigheten har tillgång till.

Försäkringskassan instämmer med de slutsatser som framkommer i ISF:s rapport och uppger i sitt svar till regeringen att arbetet med att utveckla arbetet med arbetsgivarnas planer är omhändertaget i myndighetens pågående utvecklingsarbete med att flytta fram positionerna inom samordningsuppdraget.<sup>108</sup> Eftersom ISF publicerade rapporten i slutet av november 2021 och Försäkringskassan lämnade sitt svar i slutet av december 2021 får ISF följa upp frågan i effektanalysen för 2022.

Försäkringskassan presenterade i februari 2021 en forskarrapport som är resultatet av en studie om personlig assistans och föräldraskap i situationen då föräldrar med minderåriga barn har funktionsnedsättningar.<sup>109</sup>

Forskarrapporten innehåller ett avsnitt som behandlar anmälan vid misstanke om att barn far illa. I de granskade utredningarna gällande assistans har det i forskarrapportens studie framkommit några fall där det av handlingarna i akten framgår att det rådde missförhållanden i den grundläggande omsorgen om minderåriga barn. Det handlade om förhållanden där yngre barn riskerade att inte få tillsyn och mat. Av dokumentationen i akterna framgick inte om handläggare eller överordnade hade gjort någon orosanmälan till socialtjänsten. Forskarrapporten hänvisar i detta sammanhang till att ISF i rapporten *Social problematik och*

<sup>105</sup> E-post från Försäkringskassan den 26 januari 2022.

<sup>106</sup> E-post från Försäkringskassan den 28 januari 2022.

<sup>107</sup> ISF Rapport 2021:9.

<sup>108</sup> Försäkringskassan, *Svar på ISF-rapport, Rapport – 2021:9 Förstärkt rehabilitering för återgång i arbete*. Dnr. 2020/001058.

<sup>109</sup> Försäkringskassan, *Personlig assistans och föräldraskap*. Forskarrapport 2021:1.

*sjukskrivning, handläggning*<sup>110</sup> föreslår att regeringen ska utreda frågan om att ge Försäkringskassan en lagstadgad skyldighet att anmäla misstanke om att barn far illa till socialtjänsten. Forskarrapporten konstaterar att den stödjer ISF:s förslag, eftersom ansökan om assistans i föräldraskap direkt involverar barns uppväxtförhållanden och det i utredningen kan komma fram uppgifter som leder till oro för barnens situation.

I rapporten *Digitala myndigheter och odigitala medborgare* har ISF granskat hur väl kontakten med Pensionsmyndigheten fungerar för de som inte använder myndighetens digitala tjänster.<sup>111</sup>

Pensionsmyndigheten uppger att myndigheten under 2021 vid ett flertal tillfällen har hänvisat till ISF:s rapport och anser att den är ett bra stöd för myndigheten när det gäller att upprätthålla sitt fokus på kunder och användare som står utanför det digitala samhället. Pensionsmyndigheten har tagit fram en ny strategisk plan för 2021 och framåt och där benämns "Digitalt först" som ett önskat tillstånd. I arbetet med "Digitalt först" hänvisar Pensionsmyndigheten till ISF:s rapport och beaktar särskilt det digitala utanförskapet.<sup>112</sup>

## 10.4 Effekter på rättsutvecklingen

I de av ISF:s granskningar som fokuserar på rättssäkerhet förekommer det att myndigheten identifierar områden där det finns olösta rättsfrågor. Rapporterna kan därför användas som underlag för myndigheter eller enskilda att driva vissa frågor i domstol. De kan även användas av kammarrätter och Högsta förvaltningsdomstolen när de bedömer vilka mål som ska släppas upp för prövning. Rapporterna kan också användas som argument av parter i en domstolsprocess, och på så sätt påverka resultatet av processen.

Det allmänna ombudet för socialförsäkringen har en viktig roll att fylla när det gäller att utveckla praxis genom att driva principiellt viktiga frågor vidare till prövning i domstol. För att kunna hitta lämpliga ärenden att driva brukar det allmänna ombudet skicka ut interna meddelanden inom Försäkringskassan och en frågelista inom Pensionsmyndigheten där ombudet frågar efter ärenden som innehåller vissa rättsfrågor. På så sätt kan ombudet få information om ärenden där det finns olösta rättsfrågor eller där en bestämmelse kan tolkas på olika sätt och därmed leda till olika resultat. Allmänna ombudet kan därefter ta ställning till om ärendena är lämpliga att driva vidare till domstol.

ISF:s rapporter är en av de informationskällor som det allmänna ombudet använder sig av för att identifiera frågor att driva i domstol och de utgör även underlag när ombudet frågar efter ärenden i verksamheterna. Allmänna ombudet menar också att ombudet har nytta av ISF:s rapporter specifikt i ombudets överklaganden till Högsta förvaltningsdomstolen, för att ge dessa tyngd när det gäller att få prövningstillstånd. Rättsfrågan blir ofta med hjälp bland annat av ISF:s iakttagelser allsidigt belyst på ett bra sätt, enligt allmänna ombudet. Det kan handla om exempelvis

---

<sup>110</sup> ISF Rapport 2018:8.

<sup>111</sup> ISF Rapport 2020:8.

<sup>112</sup> E-post från Pensionsmyndigheten den 17 januari 2022.



statistikuppgifter, men också om mer specifika uppgifter från till exempel intervjuer med handläggare i ISF:s rapporter.<sup>113</sup>

Under 2021 har det allmänna ombudet hänvisat till flera av ISF:s rapporter i sina överklaganden.

Den 8 april 2021 meddelade Högsta förvaltningsdomstolen (HFD) dom i ett mål om ersättning för arbetsresor.<sup>114</sup> Målet initierades av allmänna ombudet år 2018 tillsammans med flera andra mål om arbetsresor. Frågan som prövades i HFD:s mål uppmärksammandes genom ISF:s rapport *Arbetsresor i stället för sjukpenning*.<sup>115</sup> I sin dom konstaterar HFD att det, för att den försäkrade ska kunna beviljas ersättning för merutgifter för resor till och från arbetet, inte krävs att arbetsförmågan är nedsatt med minst en fjärdedel i förhållande till arbetsuppgifterna som sådana. Även förmågan att ta sig till och från arbetsplatsen ska beaktas vid bedömningen av arbetsförmågan enligt HFD.

Under 2021 har allmänna ombudet överklagat tre förvaltningsrättsdomar om bostadstillägg till kammarrätten. Frågan i målen är om de försäkrade har rätt till bostadstillägg när de har sin försörjning genom ålderspension och har tagit ut all ålderspension utom ett försumbart belopp i premiepension. Allmänna ombudet har hänvisat till ISF:s rapport *Premiepensionen: skillnader i utfall mellan kvinnor och män*<sup>116</sup> i sina överklaganden. Hänvisningen till rapporten är tänkt att ge en mer fullständig bild av vilka som har låg premiepension och vilka omständigheter som ligger till grund för detta.

Allmänna ombudet har under 2021 överklagat flera förvaltningsrättsdomar till kammarrätten som gäller frågan om det är möjligt att regelmässigt bevilja en viss nivå på omvårdnadsbidraget utifrån den diagnos som barnet har eller om en individuell bedömning utifrån omvårdnads- och tillsynsbehovet ska göras. En annan fråga är vilken arbetsinsats som krävs för rätt till en fjärdedels respektive ett halvt omvårdnadsbidrag, det vill säga vad som utgör mer än måttliga behov av omvårdnad och tillsyn i förhållande till stora behov av omvårdnad och tillsyn.

Allmänna ombudet har i sina överklaganden hänvisat till ISF:s regeringsuppdrag om att utvärdera övergången från vårdbidrag och handikappersättning till omvårdnadsbidrag och merkostnadsersättning.<sup>117</sup> I uppdraget nämndes särskilt att det ska ske en initial analys av ärenden där bedömningen av omvårdnadsbehovet skiljer sig mellan vårdbidrag och omvårdnadsbidrag. Detta med anledning av att det har kommit uppgifter om att föräldrar, som tidigare har varit beviljade vårdbidrag, vid ansökan om omvårdnadsbidrag har fått en lägre nivå på ersättning än de tidigare har haft. Allmänna ombudet framförde att det är möjligt att tillämpningen står i strid med lagstiftarens avsikt. Allmänna ombudet hänvisade till ISF:s

---

<sup>113</sup> Beskrivningen i detta avsnitt baseras på information från Allmänna ombudet för socialförsäkringen.

<sup>114</sup> HFD 2021 ref. 19.

<sup>115</sup> ISF Rapport 2017:17.

<sup>116</sup> ISF Rapport 2017:14.

<sup>117</sup> Regeringens beslut den 12 november 2020, S2020/08254.

skrivelse *Utvärdering av reformerade stöd för personer med funktionsnedsättning (delredovisning)*.<sup>118</sup>

Dessutom har allmänna ombudet överklagat flera mål till både förvaltningsrätt och kammarrätt som gäller prövning av omvårdnadsbidrag när flera barn i familjen är i behov av omvårdnad och stöd. Allmänna ombudet hänvisade även här till ISF:s nämnda skrivelse som stöd för iakttagelsen att bedömningen av omvårdnadsbehovet skiljer sig åt mellan vårdbidrag och omvårdnadsbidrag.

Under 2021 har allmänna ombudet överklagat en kammarrättsdom om tillfällig föräldrapenning till HFD. Frågan i målet är vad som menas med begreppet behandling i 13 kap. 20 § 5 SFB och om en behandling förutsätter att den genomförs under överinseende av en ansvarig huvudman. I sitt överklagande hänvisade allmänna ombudet till ISF:s rapport *Försäkringskassans hantering av tillfällig föräldrapenning*<sup>119</sup>. I sin granskning kom ISF fram till att liknande situationer inte utreddes på samma sätt och därmed gjordes inte likformiga bedömningar av vilka läkarbesök, behandlingar och kurser som ger rätt till ersättning.

Allmänna ombudet har under 2021 överklagat en kammarrättsdom om återkrav av föräldrapenning. Målet gällde bland annat frågan om den försäkrade insåg eller skäligen borde ha insett att Försäkringskassan felaktigt hade betalat ut föräldrapenning till hen. I sin begäran om prövningstillstånd hänvisade allmänna ombudet till ISF:s rapport *Återkravshandläggning på Försäkringskassan och Pensionsmyndigheten*<sup>120</sup> och lyfte fram att ISF vid sin granskning hade uppmärksammat att Försäkringskassan och Pensionsmyndigheten verkar ha olika utgångspunkter för bedömningen av den försäkrades insikt vid återkrav.

## 10.5 Spridning av ISF:s rapporter i övrigt

Utöver att utgöra underlag för riksdagens och regeringens styrning och för att utveckla verksamheten vid myndigheterna inom socialförsäkringsadministrationen används ISF:s rapporter också i andra sammanhang. Det förekommer att ISF:s rapporter används som underlag i andra myndigheters utredande eller granskande arbete, exempelvis Riksdagens ombudsmän (JO), Statskontoret, Socialstyrelsen, Institutet för arbetsmarknads- och utbildningspolitisk utvärdering (IFAU) och Riksrevisionen.

Riksrevisionen har under 2021 refererat till 2 av ISF:s rapporter i 2 granskningsrapporter.<sup>121</sup>

IFAU refererade under 2021 i 2 rapporter<sup>122</sup> till 2 ISF-rapporter.

---

<sup>118</sup> ISF Skrivelse 2021:1S.

<sup>119</sup> ISF Rapport 2015:12.

<sup>120</sup> ISF Rapport 2014:3.

<sup>121</sup> *Var god dröj, myndigheterna digitaliserar – service till enskilda som inte kan eller vill vara digitala* (RiR 2021:8) och *Försäkringskassans arbete med att förebygga sjukskrivning – ett otydligt uppdrag* (RiR 2021:19).

<sup>122</sup> *Kvinnors hälsa, sjukfrånvaro och inkomster efter barnafödande* (IFAU 2021:17) och *Effekter av högre behörighetskrav till gymnasieskolans yrkesprogram* (IFAU 2021:21).

ISF:s rapporter har också använts i Norstedts kommentar till socialförsäkringsbalken.<sup>123</sup> I kommentaren nämns ett stort antal av ISF:s rapporter.

---

<sup>123</sup> Hessmark, L-G m.fl., *Socialförsäkringsbalken: en kommentar*. Norstedts, Stockholm 2015.

## 11 Kompetens

Detta kapitel beskriver de åtgärder som har genomförts på ISF för att säkerställa att myndigheten har tillräcklig kompetens för att utföra sitt uppdrag. ISF bedömer att aktiviteterna sammantaget har bidragit till en god kvalitet i verksamheten mot bakgrund av den etableringsfas som myndigheten befinner sig i efter omlokaliseringen. Vi bedömer också att aktiviteterna har skapat goda förutsättningar för att upprätthålla god kvalitet i verksamheten på lång sikt.

### 11.1 Medarbetare

Vid slutet av året hade myndigheten 51 anställda. Av dem var 3 personer tjänstlediga för annan tidsbegränsad anställning eller utredning i staten samt 2 föräldralediga. Under året uppgick medeltalet anställda inklusive tjänstlediga till 50 personer och antalet årsarbetskrafter till 45. Medeltalet anställda har ökat med cirka 9 procent jämfört med föregående år och antalet årsarbetskrafter har ökat med cirka 13 procent. Av myndighetens 51 anställda var anställningsformerna fördelade till 46 tillsvidareanställningar och 5 tidsbegränsade anställningar.

Medarbetarna i kärnverksamheten har mycket hög kompetens inom socialförsäkringsområdet och utbildningsbakgrund inom bland annat offentlig förvaltning, juridik, nationalekonomi, statistik, statsvetenskap och sociologi. En tredjedel av medarbetarna är forskarutbildade.

Andelen kvinnor uppgick totalt till 63 procent. Den är högre bland både utredare, administrativ stödpersonal och chefer. Andelen kvinnor är något högre jämfört med 2020 och 2019 då den uppgick till 62 respektive 59 procent.

Tabell 25 Könsfördelning per personalkategori per den 31 december

Kompetens	Kvinnor	Män	Totalt
<i>År 2021</i>			
Utredare	21	14	35
Administrativt stöd	7	3	10
Chefer	4	2	6
<i>Summa</i>	<i>32</i>	<i>19</i>	<i>51</i>
<i>År 2020</i>			
Utredare	21	12	33
Administrativt stöd	5	3	8
Chefer	3	3	6
<i>Summa</i>	<i>29</i>	<i>18</i>	<i>47</i>
<i>År 2019</i>			
Utredare	18	13	31
Administrativt stöd	5	2	7
Chefer	3	3	6
<i>Summa</i>	<i>26</i>	<i>18</i>	<i>44</i>

Åldersspridningen är fortsatt god i åldersintervallet 30–49 år. Däremot har myndigheten färre som är 50 år eller äldre och få anställda som är yngre än 30 år. Medelåldern är 45 år, vilket är en liten minskning jämfört med 2020. Då var medelåldern 45,3 år och under 2019 var medelåldern 45,7 år.

Tabell 26 Ålders- och könsfördelning per den 31 december

Åldersgrupp/År	År 2021		År 2020		År 2019	
	Kvinnor	Män	Kvinnor	Män	Kvinnor	Män
Upp till 29 år	1	0	2	0	2	0
30–49 år	21	12	18	8	14	9
50 år och äldre	10	7	9	10	10	9
<i>Totalt</i>	<i>32</i>	<i>19</i>	<i>29</i>	<i>18</i>	<i>26</i>	<i>18</i>

Tjänstlediga ingår i redovisningen.

ISF skulle gärna se en något jämnare åldersspridning och könsfördelning, men bedömer att personalsammansättningen när det gäller åldersbalans och könsfördelning har varit tillfredsställande utifrån den kompetens som verksamheten behöver. ISF behöver senior utredarkompetens med lång erfarenhet, vilket gör att kompetensen finns i de högre åldersgrupperna. Samtidigt vill vi gärna ha en spridning i ålder, vilket gör att vi kan komma att behöva väga motstående intressen mot varandra.

## 11.2 Bemanning

Under året har nio medarbetare slutat på ISF, varav två medarbetare hade en tidsbegränsad anställning. Rekryteringar har skett löpande under året både till kärn- och stödverksamheten. Totalt har 17 rekryteringar genomförts och 16 medarbetare har börjat sin anställning. 11 medarbetare har påbörjat sin anställning i kärnverksamheten och 5 medarbetare i stödverksamheten.

Rekryteringarna har sammantaget resulterat i en för närvarande god sammansättning av olika kompetenser. Under året har ISF behövt använda tidsbegränsade anställningar i pågående och uppstartade granskningsprojekt, liksom konsulttjänster inom stödverksamheten, för att etablera ISF på en ny ort på ett stabilt sätt.

Flera nya medarbetare kommer att påbörja sin anställning under i början av 2022. Därefter övergår ISF till en löpande rekrytering vid behov som ska anpassas både till de ekonomiska förutsättningarna och arbetssituationen för chefer och medarbetare. Bemanningen bygger på en kontinuerlig analys av sammansättningen av kompetens i förhållande till personalrörligheten och verksamhetens behov.

Personalomsättningen uppgick till 18 procent under 2021.<sup>124</sup> Det är en stor minskning från 2019 då den var 45 procent (som en konsekvens av omlokaliseringen). Den är högre än under 2020 då den var 14,5 procent, vilket beror på att tidsbegränsade anställningar har avslutats. Personalomsättningen är högre än personalomsättningen i staten, som var 9,8 procent 2021.

ISF har endast haft möjlighet att erbjuda en praktikplats samt en arbetsträning under året. Det beror både på den etableringsfas myndigheten befinner sig i och på situationen med covid-19-pandemin.

## 11.3 Kompetensutveckling

I en kunskapsorganisation är kontinuerligt lärande, utveckling och kompetensöverföring förutsättningar för att klara uppdraget. ISF:s unika sammansättning av kompetens och medarbetarnas engagemang är avgörande för vilka granskningar som myndigheten kan genomföra. Den viktigaste kompetensutvecklingen sker i det dagliga arbetet där medarbetare med olika utbildningsbakgrund och kunskap arbetar tillsammans.

### Introduktionsutbildning

Under det gångna året har ISF anordnat löpande introduktionsutbildningar för nyanställda enligt ett myndighetens standardprogram, samt fördjupande utbildningar för både nyanställda och för medarbetare som har arbetat en längre period. De fördjupande utbildningarna hålls främst av

---

<sup>124</sup> Personalomsättningen är beräknad genom att dividera antalet som slutat med medelantalet anställda.

myndighetens egna medarbetare. Under året har utbildningarna anpassats till digital form utifrån den rådande pandemin.

## Omvärldsbevakning

Även olika former av omvärldsbevakande aktiviteter är centrala i det dagliga arbetet och en viktig källa till kompetensutveckling. För att ytterligare uppmuntra till sådan utveckling har seminarier för hela personalen hållits i aktuella frågor. Vid myndigheten finns en grupp medarbetare som föreslår föreläsare och samordnar seminarieverksamheten samt en grupp som anordnar metodseminarier.

Under både 2020 och 2021 har seminarier i aktuella frågor fått stå tillbaka i stor utsträckning i jämförelse med tidigare år som en konsekvens av covid-19-pandemin. De seminarier som har kunnat genomföras har handlat om Försäkringskassans arbete med jämställdhetsintegrering, granskningsteori och tillit, utrikes födda och välfärdsystem, rollkonflikter mellan Försäkringskassans handläggare och sjukskrivande läkare, politik på riktigt, reformering av den aktiva arbetsmarknadsförsäkringen och Arbetsförmedlingens omvandling, pensionssystemet och återkrav inom socialförsäkringen. Bland föreläsarna finns både myndighetens egna medarbetare samt externa föreläsare.

## Lönekritierier

Under året har lönekriterierna för myndigheten omarbetats och införts. Lönekriterierna kommer att utvärderas efter lönerevisionen 2022.

## Medarbetarsamtal

Under året har mallen för medarbetarsamtal reviderats för att fungera tillsammans med myndighetens nya lönekriterier. Medarbetarsamtalen har enligt plan genomförts under sista kvartalet. På grund av rådande pandemi har ett antal medarbetarsamtal i samråd mellan chef och medarbetare flyttas till januari 2022.

## 11.4 Arbetsmiljö och hälsa

ISF arbetar systematiskt med att främja och bevara det som är bra i den fysiska, sociala och organisatoriska arbetsmiljön. ISF arbetar även systematiskt med att förebygga ohälsa och olycksfall i arbetet. Arbetsmiljön undersöks, åtgärdas och följs upp, bland annat vid arbetsmiljömöten, enhetsmöten, i medarbetarsamtal, kontinuerliga individuella avstämningar mellan chef och medarbetare, vid tillbud och olyckor, samt vid den årliga uppföljningen av det systematiska arbetsmiljöarbetet. Under året har ISF särskilt fokuserat på att förebygga och hantera arbetsmiljöfrågor till följd av covid-19-pandemin och arbete hemifrån.

### Arbetsmiljömöten

En gång i månaden träffas arbetsmiljögruppen för att planera, undersöka och följa upp arbetsmiljöarbetet på myndighetsnivå. Gruppen består av generaldirektören, HR-ansvarig och arbetsmiljöombuden. Utöver löpande

riskbedömningar har särskilda riskbedömningar genomförts med anledning av covid-19-pandemin. Arbetsmiljöfrågor med anledning av covid-19-pandemin har generellt fått stort utrymme under årets arbetsmiljömöten.

## Särskilda aktiviteter och åtgärder med anledning av covid-19-pandemin

ISF har tillhandahållit den kontorsutrustning som normalt finns på den egna kontorsplatsen till de medarbetare som arbetar hemifrån. Vidare erbjuds alla anställda en genomgång av ergonomin på hemarbetsplatsen, som utförs digitalt av företagshälsovården. Företagshälsovården har också hållit digitala föreläsningar om ergonomi vid hemarbete, samt psykisk och fysisk hälsa vid hemarbete. Dessa föreläsningar har riktat sig till de medarbetare som har önskat delta. ISF har även erbjudit medarbetare träningsband att använda i hemmet vid pauser under arbetsdagen, samt höj- och sänkbart laptopbord.

När det gäller den fysiska arbetsmiljön på kontoret har ytterligare ett lunchrum inrättats, lokalvården har utökats och majoriteten av de möten som genomförs sker digitalt i stället för genom fysisk närvaro i kontorets mötesrum. ISF har ersatt medarbetarnas kostnader för parkering vid kontoret, för att underlätta resor till och från arbetet under covid-19-pandemin. ISF har i särskilda fall ersatt taxiresor till och från hemmet för att minska risken för smittspridning för de medarbetare som arbetar med aktgranskning och där det är nödvändigt att vara fysiskt närvarande på kontoret.

Cheferna har haft tät dialog med de medarbetare som arbetar hemifrån om hur den fysiska, sociala och organisatoriska arbetsmiljön fungerar. Individuella anpassningar och lösningar har genomförts löpande utifrån dessa samtal.

Under perioden juni–juli genomfördes en enkät för att fånga upp medarbetarnas erfarenheter av hemarbetet under pandemin samt att följa upp hur de åtgärder som har genomförts har fungerat. Resultatet visade hur arbetet och arbetsmiljön har påverkats av arbetssituationen under pandemin och blev en av pusselbitarna för att revidera föreskriften om distansarbete för ISF.

Ledningen och arbetsmiljöombuden har gemensamt genomfört löpande riskbedömningar ur arbetsmiljöperspektiv med anledning av covid-19-pandemin.

För den sociala arbetsmiljön har myndigheten periodvis haft gemensam digital fika på morgonen. Även aktiviteter som nämns under rubriken trivselaktiviteter har anpassats till digital form för att de ska kunna genomföras och därmed kunna främja den sociala arbetsmiljön.

Myndigheten har haft fem regeringsbeslut<sup>125</sup> under perioden januari till och med mitten av september samt från mitten av december om att genomföra åtgärder för att öka andelen anställda som arbetar hemifrån för att minska smittspridningen i samhället. Uppdraget innebär att säkerställa att endast

---

<sup>125</sup> Dnr ISF2021-20.



arbetstagare vars fysiska närvaro är nödvändig för att kunna bedriva verksamhet ska befinna sig i myndighetens lokaler. Myndigheten ska också genomföra ytterligare åtgärder för att möjliggöra att så många som möjligt av de anställda kan arbeta hemifrån. När beslutet kom förtydligade generaldirektören rekommendationerna om att arbeta hemma och cheferna såg över vilka arbetsuppgifter som är nödvändiga att utföra fysiskt i kontorslokalerna. ISF har under det första halvåret redovisat till Arbetsgivarverket hur stor andel av myndighetens anställda som arbetat hemma.

### Plan för successiv återgång till kontoret

Regeringen lättade på restriktionerna som gäller hemarbete från och med slutet av september. ISF arbetade fram en plan för successiv återgång till kontoret med start den 1 oktober. Den successiva återgången syftade till att skapa en trygg arbetsmiljö och arbetssituation för medarbetare och chefer efter att ha varit borta länge från arbetsplatsen. Planen för successiv återgång pausades i december då ISF återigen fick uppdrag av regeringen att genomföra åtgärder för att minska smittspridningen, vilket resulterade i att återgå till hemarbete.

### Arbetsmiljöpolicy och arbetsmiljömål

ISF har fattat beslut och infört en ny arbetsmiljöpolicy, en arbetsmiljökartan samt en arbetsmiljöplan.

Arbetsmiljöpolicyen innehåller myndighetens övergripande arbetsmiljömål. Arbetsmiljökartan och arbetsmiljöplanen är verktyg för ISF:s konkreta arbete med att efterleva arbetsmiljöpolicyen och leva upp till arbetsmiljömålen.

### Jämlikhetsplan och riktlinjer för kränkande särbehandling, diskriminering, trakasserier och sexuella trakasserier

ISF har under året fattat beslut och infört en jämlikhetsplan och riktlinjer för att hantera kränkande särbehandling, diskriminering, trakasserier och sexuella trakasserier.

Jämlikhetsplanens syfte är att skapa en gemensam värdegrund som präglar hela myndigheten, där jämlikhet genomsyrar alla delar och nivåer av verksamheten. Värdegrunden på myndigheten ska präglas av alla medarbetares lika rättigheter, skyldigheter och möjligheter.

Riktlinjerna för att hantera kränkande särbehandling, diskriminering, trakasserier eller sexuella trakasserier har som syfte att beskriva innebörden av kränkande särbehandling, diskriminering, trakasserier eller sexuella trakasserier. Riktlinjerna ska också beskriva processens gång om någon medarbetare blir utsatt av någon form av kränkande eller diskriminerande behandling kopplat till arbetsplatsen.

## Medarbetarundersökning

I månadsskiftet september/oktober genomfördes en medarbetarundersökning för att undersöka arbetsmiljön och följa upp de övergripande arbetsmiljömålen. Resultatet har presenterats på myndighets- och enhetsnivå. Med utgångspunkt i resultatet har samtliga enheter startat ett förbättringsarbete för att både bibehålla och förbättra arbetsmiljön på myndigheten.

Undersökningen visade att medarbetarnas upplevda arbetssituation har förbättrats inom modellens samtliga 11 områden jämfört med den senaste mätningen 2018. Det övergripande resultatet är över lag mycket bra. Men det finns ändå vissa olikheter i resultatet mellan enheterna samt mellan kvinnor och män.

## Arbetsmiljöutbildning

För att stärka kunskaperna och uppdatera sig om nya lagar och föreskrifter inom arbetsmiljöområdet har samtliga chefer genomgått en arbetsmiljöutbildning. Under året har även nytt arbetsmiljöombud genomgått en grundläggande arbetsmiljöutbildning.

## Skyddsron

ISF beslutade att den årliga skyddsronen skulle fokusera på den fysiska arbetsmiljön på arbetsplatsen på generell nivå. Skyddsronen genomfördes i samarbete med företagshälsovårdens arbetsmiljöingenjör.

## System för risker, olyckor och tillbud

ISF har infört ett system för att hantera olyckor och tillbud (IA-systemet). IA-systemet har under året blivit tillgängligt för alla anställda att använda. Risker, tillbud och olyckor delas upp i systemet i följande arbetsmiljöhändelser: riskobservationer, tillbud, olyckor, färdolycksfall, arbetssjukdom samt egendom och säkerhet. Syftet med systemet är att vidareutveckla det systematiska arbetsmiljöarbetet med att undersöka, åtgärda och följa upp arbetsmiljön på myndigheten.

## Trivselaktiviteter

För att främja gemenskap och den sociala arbetsmiljön har arbetsgivaren anordnat ett antal trivselaktiviteter under året. På grund av pandemin har aktiviteterna anpassats utifrån rådande läge och varvat mellan fysiska och digitala aktiviteter. Exempel på aktiviteter är återkommande digitala frågesporter, en digital vårfest inför semestern, digital uppstart under hösten samt en fysisk julfest i december. Samtliga nyanställda under året på ISF utgör en planeringsgrupp för årets julfest. Fokus på årets julfest var att i team lösa olika uppgifter och utmaningar tillsammans samt att lära känna varandra ytterligare.

## Friskvårdsombud

På ISF är två medarbetare utsedda att verka för att främja trivsel och hälsa. Friskvårdsombuden har fått arbetstid och en summa pengar avsatt

av ISF för att anordna trivsel- och hälsofrämjande aktiviteter för alla som arbetar på ISF. Några av aktiviteterna som ombuden har anordnat är en gemensam stegtävling, padel med tränare samt stadsvandring. Aktiviteterna har erbjudits samtliga anställda som också har uppmanats att lämna in önskemål på friskvårdsaktiviteter framöver.

### Friskvård

ISF erbjuder ett friskvårdsbidrag på 3 500 kronor per år för att främja hälsa och välmående.

ISF har under året inrett ett rum på kontoret med redskap för träning som medarbetare kan nyttja under lunch, paus eller efter arbetet.

Myndigheten tillhandahåller även frukt, kaffe och te för alla anställda.

### Sjukfrånvaro

Den totala sjukfrånvaron uppgick under 2021 till 2,7 procent. Detta är en markant minskning från föregående år då den totala sjukfrånvaron var 4,0 procent. Kvinnorna har högre sjukfrånvaro än männen, men både kvinnors och mäns totala sjukfrånvaro har minskat under året. ISF har en lägre sjukfrånvaro än sjukfrånvaron i staten, som var 3,8 procent under 2021.

Tabell 27 Sjukfrånvaro för åren 2019–2021

Sjukfrånvaro (%)	2021	2020	2019
Totalt	2,7	4,0	1,9
Andel 60 dagar eller mer*			
Kvinnor	3,2	5,0	2,0
Män	1,8	2,2	1,5
Upp till 29 år*			
30–49 år	3,6	5,4	3,5
50 år och äldre	0,9	0,5	0,3

Tabellen redovisar anställdas totala sjukfrånvaro i förhållande till den sammanlagda ordinarie arbetstiden. Vidare redovisas andelen av den totala sjukfrånvaron under en sammanhängande tid av 60 dagar eller mer. Tabellen redovisar också sjukfrånvaro fördelat på kön och ålder i förhållande till respektive grupps sammanlagda ordinarie arbetstid. Sjukfrånvaron redovisas i procent.

\* I enlighet med 7 kap. 3 § förordningen ska myndigheten lämna uppgifter om sjukfrånvaro för grupper men inte om antalet anställda i gruppen är högst tio eller om uppgiften kan kopplas till en enskild individ. Därför lämnas inte sjukfrånvaro för grupperna Andel 60 dagar eller mer och Upp till 29 år. De raderna saknar därför värden i tabellen.

De åtgärder som ISF genomför för att förebygga sjukfrånvaro vid myndigheten på individnivå är att cheferna fångar upp tidiga signaler för medarbetare som visar tecken på ohälsa och involverar företagshälsovården om det behövs utifrån medarbetarens situation. I medarbetarsamtalen och individuella avstämningar följs frågor om arbetsmiljö och arbetssituation upp. Ledningsgruppen arbetar aktivt med att löpande se över planeringen för att få en jämnare fördelning av publiceringar över året. Syftet är att värna om en hållbar arbetsmiljö för medarbetarna. På övergripande nivå fångar ISF upp om det finns signaler som rör arbetsituation och arbetsmiljö under arbetsmiljömöten, via medarbetarundersökningar samt under en särskild punkt på de regelbundna enhetsmötena.

Under året har ISF erbjudit samtliga medarbetare en hälsoundersökning med ett tillhörande hälsosamtal för att tidigt förebygga och upptäcka ohälsa. Hälsoundersökningarna genomfördes av företagshälsovården och var ett frivilligt erbjudande som en stor andel av medarbetarna har tagit del av.

## 12 Finansiell redovisning

### 12.1 Resultaträkning

<i>(tkr)</i>	<i>Not</i>	<i>2021</i>	<i>2020</i>
<i>Verksamhetens intäkter</i>			
Intäkter av anslag	1	66 948	60 015
Intäkter av avgifter och andra ersättningar	2	25	40
Intäkter av bidrag	3	1 007	1 064
Finansiella intäkter	4	0	0
<i>Summa</i>		<i>67 980</i>	<i>61 119</i>
<i>Verksamhetens kostnader</i>			
Kostnader för personal	5	-49 486	-43 156
Kostnader för lokaler		-7 220	-7 555
Övriga driftkostnader	6	-10 275	-9 296
Finansiella kostnader	7	-1	-5
Avskrivningar och nedskrivningar		-998	-1 107
<i>Summa</i>		<i>-67 980</i>	<i>-61 119</i>
<i>Verksamhetsutfall</i>		-	-
<i>Årets kapitalförändring</i>		-	-

## 12.2 Balansräkning

<i>(tkr)</i>	<i>Not</i>	<i>2021-12-31</i>	<i>2020-12-31</i>
<i>TILLGÅNGAR</i>			
<i>Immateriella anläggningstillgångar</i>			
Balanserade utgifter för utveckling	8	28	101
Rättigheter och andra immateriella anläggningstillgångar	9	<u>525</u>	<u>678</u>
<i>Summa</i>		<i>552</i>	<i>779</i>
<i>Materiella anläggningstillgångar</i>			
Förbättringsutgifter på annans fastighet	10	705	916
Maskiner, inventarier, installationer m.m.	11	<u>2 093</u>	<u>1 948</u>
<i>Summa</i>		<i>2 798</i>	<i>2 864</i>
<i>Kortfristiga fordringar</i>			
Kundfordringar		15	-
Fordringar hos andra myndigheter	12	865	761
Övriga kortfristiga fordringar	13	<u>41</u>	<u>65</u>
<i>Summa</i>		<i>921</i>	<i>826</i>
<i>Periodavgränsningsposter</i>			
Förutbetalda kostnader	14	<u>2 063</u>	<u>2 167</u>
<i>Summa</i>		<i>2 063</i>	<i>2 167</i>
<i>Avräkning med statsverket</i>			
Avräkning med statsverket	15	<u>-6 823</u>	<u>-12 854</u>
<i>Summa</i>		<i>-6 823</i>	<i>-12 854</i>
<i>Kassa och bank</i>			
Behållning räntekonto i Riksgäldskontoret	16	<u>11 824</u>	<u>16 281</u>
<i>Summa</i>		<i>11 824</i>	<i>16 281</i>
<i>SUMMA TILLGÅNGAR</i>		<i>11 335</i>	<i>10 062</i>

<i>(tkr)</i>	<i>Not</i>	<i>2021-12-31</i>	<i>2020-12-31</i>
<i>KAPITAL OCH SKULDER</i>			
<i>Myndighetskapital</i>	17		
Balanserad kapitalförändring		-	-
Kapitalförändring enligt resultaträkningen		-	-
<i>Summa</i>		-	-
<i>Avsättningar</i>			
Avsättningar för pensioner och liknande förpliktelser	18	304	-
Övriga avsättningar	19	666	580
<i>Summa</i>		970	580
<i>Skulder m.m.</i>			
Lån i Riksgäldskontoret	20	3 351	3 643
Kortfristiga skulder till andra myndigheter	21	1 672	960
Leverantörsskulder		1 621	1 224
Övriga kortfristiga skulder	22	775	704
<i>Summa</i>		7 419	6 531
<i>Periodavgränsningsposter</i>			
Upplupna kostnader	23	2 945	2 952
<i>Summa</i>		2 945	2 952
<i>SUMMA KAPITAL OCH SKULDER</i>		<i>11 335</i>	<i>10 062</i>

## 12.3 Anslagsredovisning

### Redovisning mot anslag

<i>Anslag (tkr)</i>	<i>Ingående överförings- belopp</i>	<i>Årets tilldelning enligt reglerings- brev</i>	<i>Indragning</i>	<i>Totalt disponibelt belopp</i>	<i>Utgifter</i>	<i>Utgående överförings- belopp</i>	
<i>Not</i>							
Uo 10 2:2 Ramanslag ap.1 Inspektionen för socialförsäkringen	24	12 854	71 647	-10 730	73 772	-66 948	6 823
<i>Summa</i>	<i>12 854</i>	<i>71 647</i>	<i>-10 730</i>	<i>73 772</i>	<i>-66 948</i>	<i>6 823</i>	

Avvikelsen på 4,7 mkr mellan myndighetens tilldelade anslag och anslagsutfall beror i första hand på att rekryteringsarbetet till följd av omlokaliseringen ännu inte är färdigt. Den pågående pandemin samt ett redan intensivt introduktions- och rekryteringsarbete har begränsat möjligheterna att nå full bemanning under 2021. Den pågående pandemin har också minskat resekostnaderna och i viss mån de köpta tjänsterna.



## 12.4 Tilläggsupplysningar

Alla belopp redovisas i tusentals kronor (tkr) om inget annat anges. Därför kan det finnas summeringsdifferenser.

### **Redovisningsprinciper**

#### *Tillämpade redovisningsprinciper*

ISF:s bokföring följer god redovisningssed och förordningen (2000:606) om myndigheters bokföring samt Ekonomistyrningsverkets (ESV) föreskrifter och allmänna råd till denna förordning. Årsredovisningen är upprättad i enlighet med förordningen (2000:605) om årsredovisning och budgetunderlag samt ESV:s föreskrifter och allmänna råd till denna förordning. Vi redovisar vilka undantag från förordningen som vi har gjort sist i tilläggsupplysningarna.

I enlighet med ESV:s föreskrifter till 10 § förordning om myndigheters bokföring tillämpar myndigheten brytdagen den 5 januari. Brytdagen föregående år var den 5 januari. Efter brytdagen har fakturor överstigande 25 tkr bokförts som periodavgränsningsposter.

### **Upplysningar av väsentlig betydelse**

Den rådande pandemin har medfört att myndighetens rekryteringsarbete har försenats och i förlängningen genererat lägre personalkostnader än planerat. Myndighetens konferens- och resekostnader har under året varit låga på grund av reserestriktioner.

### **Värderingsprinciper**

#### *Anläggningstillgångar*

ISF har fattat ett beslut att förändra beloppsgränserna och avskrivningstiderna för anläggningstillgångar. Beslutet gäller från och med den 1 december 2021. Under året har myndigheten även beslutat att ändra avskrivningstiden för befintliga datorer från 5 år till 3 år. Ändringen av avskrivningstiden innebär att avskrivningskostnaderna för datorerna ökar med cirka 35 tkr 2021 och 211 tkr under 2022. Under 2023 minskar kostnaden med cirka 35 tkr för att därefter upphöra.

Som anläggningstillgångar redovisas förvärvade system, applikationer och licenser, maskiner och andra tekniska anläggningar samt övriga inventarier som har ett anskaffningsvärde om minst ett halvt prisbasbelopp, exklusive moms (tidigare 20 tkr), och en beräknad ekonomisk livslängd som uppgår till lägst tre år. Beloppsgränsen för egenutvecklade immateriella anläggningstillgångar samt för förbättringsutgifter på annans fastighet är 100 tkr.

Enstaka inventarier till ett värde under ett halvt prisbasbelopp ska finansieras med lån hos Riksgäldskontoret om de ingår i en fungerande enhet vars totala värde överstiger ett halvt prisbasbelopp.

Anskaffning av likartade tillgångar som tillsammans överstiger gränsen om ett halvt prisbasbelopp ska också räknas som anläggningstillgång om anskaffningen gäller inköp till minst en tredjedel av myndighetens anställda. I annat fall redovisas inventarierna som en kostnad.

Avskrivningstiden ska motsvara tillgångens nyttjandeperiod. Avskrivning sker enligt linjär avskrivningsmetod och från den månad som tillgången tas i bruk.

<i>Tillämpade avskrivningstider</i>	<i>Antal år</i>
System, applikationer och licenser	3 år eller enligt licensens längd
Datorer och kringutrustning	3–5 år
Maskiner och andra tekniska anläggningar	5 år
Egenutvecklade system och applikationer	5 år
Övriga inventarier	10 år
Förbättringsutgifter på annans fastighet	Enligt hyreskontraktets längd, men lägst 3 år

#### *Omsättningstillgångar*

Fordringar har tagits upp till det belopp som de beräknas inkomma med.

#### *Skulder*

Skulderna har tagits upp till nominellt belopp.

#### **Ersättningar och andra förmåner**

<i>Ledande befattningshavare/andra styrelseuppdrag</i>	<i>Ersättning, tkr</i>
<u>Generaldirektör Eva-Lo Ighe</u>	1 203
Förmåner för hyra och hemresor Hyresgästföreningen	16

<i>Ledamöter i insynsrådet/andra styrelseuppdrag</i>	<i>Ersättning, tkr</i>
<u>Katarina Brännström</u> Länsstyrelsen i Kronoberg Polisen Region Syd	3
<u>Thomas Erhag</u> Inga uppdrag	3
<u>Ingrid Esser (fr.o.m. 11 mars 2021)</u> Inga uppdrag	2
<u>Ingibjörg Jonsdottir (fr.o.m. 11 mars 2021)</u> Inga uppdrag	2

<u>Björn Petersson (fr.o.m. 11 mars 2021)</u> Torsnet AB	2
<u>Cecilia Stenbjörn</u> Inga uppdrag	3
<u>Eskil Wadensjö</u> * Ersättning som ledamot i insynsrådet avser 1 tkr och 640 tkr avser lön vid timanställning i ett granskningsprojekt på ISF. Inga uppdrag	641*
<u>Solveig Zander</u> Länsstyrelsen i Uppsala Län	2

---

### **Framtida åtaganden som avtalats för var och en av de ledande befattningshavarna**

Inga framtida åtaganden har avtalats för de ledande befattningshavarna.

### **Anställdas sjukfrånvaro**

Uppgifter om sjukfrånvaro, se avsnittet 11.4 Arbetsmiljö och hälsa.

I enlighet med 7 kap. 3 § förordningen (2000:605) om årsredovisning och budgetunderlag ska myndigheten lämna uppgifter om sjukfrånvaro för grupper men inte om antalet anställda i gruppen är högst tio eller om uppgiften kan kopplas till en enskild individ.

Eftersom sjukfrånvaron för ISF kan kopplas till en enskild individ eller antalet personer är lägre än tio, lämnas inte sjukfrånvaro för gruppen *andel 60 dagar eller mer och upp till 29 år.*

## 12.5 Noter

<i>Resultaträkning (tkr)</i>		2021	2020
Not 1	<i>Intäkter av anslag</i>		
	Intäkter av anslag	66 948	60 015
	<i>Summa</i>	<u>66 948</u>	<u>60 015</u>
	Utgifter i anslagsredovisningen	-66 948	-60 015
	<i>Summa</i>	<u>-66 948</u>	<u>-60 015</u>
	<i>Saldo</i>	0	0
Not 2	<i>Intäkter av avgifter och andra ersättningar</i>		
	Intäkter enligt 4 § avgiftsförordningen	5	40
	Övriga intäkter och andra ersättningar	20	-
	<i>Summa</i>	<u>25</u>	<u>40</u>
Not 3	<i>Intäkter av bidrag</i>		
	Bidrag från Kammarkollegiet	1 000	1 000
	Kompensation för höga sjuklönekostnader	7	64
	<i>Summa</i>	<u>1 007</u>	<u>1 064</u>
Not 4	<i>Finansiella intäkter</i>		
	Ränta på lån i Riksgäldskontoret	-	0
	Övriga finansiella intäkter	0	-
	<i>Summa</i>	<u>0</u>	<u>0</u>
	Räntesatsen för ränte- och avistakonton hos Riksgälden har sedan 2020-01-08 varit noll.		
Not 5	<i>Kostnader för personal</i>		
	Lönekostnader (exkl. arbetsgivaravgifter, pensionspremier och andra avgifter enligt lag och avtal)	28 941	25 977
	<i>Varav lönekostnader ej anställd personal</i>	18	19
	Sociala avgifter	19 039	16 469
	Övriga kostnader för personal	1 506	710
	<i>Summa</i>	<u>49 486</u>	<u>43 156</u>

Högre lönekostnader för 2021 beror på flera nyanställda efter omlokaliseringen. Kostnadsökningen på sociala avgifter beror på ökade kostnader för förmånsbestämda pensionspremier samt pensionsavsättning. Ökningen av övriga kostnader för personal beror på rekryteringsarbete samt ökade satsningar på personalens kompetensutveckling och friskvård under året.

Summeringen avseende sociala avgifter samt övriga kostnader för personal 2020 har korrigerats.

<i>Resultaträkning (tkr)</i>		2021	2020
Not 6	<i>Övriga driftkostnader</i>		
	Reparationer och underhåll	110	31
	Offentligrättsliga avgifter, skatter, kundförluster	15	11
	Resor, representation, information	263	540
	Köp av varor	856	746
	Köp av tjänster	9 031	7 968
	<i>Summa</i>	<u>10 275</u>	<u>9 296</u>

Den pågående covid-19-pandemin har minskat rese- och konferenskostnaderna. De högre driftkostnaderna beror främst på ökning av konsulttjänster inom it samt administration.

Beloppen från 2020 är omräknade eftersom noten har fått en ny uppställning.

Not 7	<i>Finansiella kostnader</i>		
	Ränta på räntekonto i Riksgäldskontoret	-	0
	Övriga finansiella kostnader	1	5
	<i>Summa</i>	<u>1</u>	<u>5</u>

Räntesatsen för ränte- och avistakonton hos Riksgälden har sedan 2020-01-08 varit noll.

<i>Balansräkning (tkr)</i>		<i>2021-12-31</i>	<i>2020-12-31</i>
Not 8	<i>Balanserade utgifter för utveckling</i>		
	Ingående anskaffningsvärde	1 751	1 751
	Årets försäljningar/utrangeringar, anskaffningsvärde	-1 683	-
	<i>Summa anskaffningsvärde</i>	69	1 751
	Ingående ackumulerade avskrivningar	-1 650	-1 294
	Årets avskrivningar	-74	-356
	Årets försäljningar/utrangeringar, avskrivningar	1 683	-
	<i>Summa ackumulerade avskrivningar</i>	-41	-1 650
	<i>Utgående bokfört värde</i>	28	101
	Avrundningen avseende 2020 har korrigerats.		
Not 9	<i>Rättigheter och andra immateriella anläggningstillgångar</i>		
	Ingående anskaffningsvärde	1 160	1 085
	Årets anskaffningar	57	75
	Årets försäljningar/utrangeringar, anskaffningsvärde	-64	-
	<i>Summa anskaffningsvärde</i>	1 153	1 160
	Ingående ackumulerade avskrivningar	-482	-278
	Årets avskrivningar	-210	-204
	Årets försäljningar/utrangeringar, avskrivningar	64	-
	<i>Summa ackumulerade avskrivningar</i>	-628	-482
	<i>Utgående bokfört värde</i>	525	678
	Avrundningen för 2020 har korrigerats.		
Not 10	<i>Förbättringsutgifter på annans fastighet</i>		
	Ingående anskaffningsvärde	1 149	774
	Årets anskaffningar	-	375
	<i>Summa anskaffningsvärde</i>	1 149	1 149
	Ingående ackumulerade avskrivningar	-233	-85
	Årets avskrivningar	-211	-148
	<i>Summa ackumulerade avskrivningar</i>	-443	-233
	<i>Utgående bokfört värde</i>	705	916

<i>Balansräkning (tkr)</i>		<i>2021-12-31</i>	<i>2020-12-31</i>
Not 11	<i>Maskiner, inventarier, installationer m.m.</i>		
	Ingående anskaffningsvärde	5 700	4 206
	Årets anskaffningar	649	1 494
	Årets försäljningar/utrangeringar, anskaffningsvärde	-884	-
	<i>Summa anskaffningsvärde</i>	<u>5 464</u>	<u>5 700</u>
	Ingående ackumulerade avskrivningar	-3 752	-3 353
	Årets avskrivningar	-503	-399
	Årets försäljningar/utrangeringar, avskrivningar	884	-
	<i>Summa ackumulerade avskrivningar</i>	<u>-3 371</u>	<u>-3 752</u>
	<i>Utgående bokfört värde</i>	2 093	1 948
Not 12	<i>Fordringar hos andra myndigheter</i>		
	Fordran ingående mervärdesskatt	865	742
	Kundfordringar hos andra myndigheter	-	19
	<i>Summa</i>	<u>865</u>	<u>761</u>
Not 13	<i>Övriga kortfristiga fordringar</i>		
	Fordringar hos anställda	41	65
	<i>Summa</i>	<u>41</u>	<u>65</u>
Not 14	<i>Förutbetalda kostnader</i>		
	Förutbetalda hyreskostnader	1 722	1 669
	Övriga förutbetalda kostnader	341	498
	<i>Summa</i>	<u>2 063</u>	<u>2 167</u>
Not 15	<i>Avräkning med statsverket</i>		
	<i>Anslag i räntebärande flöde</i>		
	Ingående balans	-12 854	-3 908
	Redovisat mot anslag	66 948	60 015
	Anslagsmedel som tillförts räntekonto	-71 647	-70 822
	Återbetalning av anslagsmedel	10 730	1 861
	<i>Skulder som gäller anslag i räntebärande flöde</i>	<u>-6 823</u>	<u>-12 854</u>
	<i>Summa</i>	-6 823	-12 854
Not 16	<i>Behållning räntekonto i Riksgäldskontoret</i>		
	Behållning räntekonto i Riksgäldskontoret	11 824	16 281
	<i>Summa</i>	<u>11 824</u>	<u>16 281</u>
	Beviljad kredit enligt regleringsbrev	5 000	7 000
	Maximalt utnyttjad kredit	-	-

<i>Balansräkning (tkr)</i>	<i>2021-12-31</i>	<i>2020-12-31</i>
Not 17 <i>Myndighetskapital</i> Myndighetskapital saknas och därför redovisas inte någon specifikationstabell.		
Not 18 <i>Avsättningar för pensioner och liknande förpliktelser</i>		
Årets pensionskostnad	304	-
<i>Utgående avsättning</i>	304	-
Årets pensionskostnad gäller delpension med start i april 2022.		
Not 19 <i>Övriga avsättningar</i>		
<i>Avsättning för lokalt omställningsarbete</i>		
Ingående balans	580	500
Årets förändring	86	80
<i>Utgående balans</i>	666	580
Under 2022 planeras inte några aktiviteter kopplade till ovanstående avsättningar.		
Not 20 <i>Lån i Riksgäldskontoret</i>		
Avser lån för investeringar i anläggningstillgångar.		
Ingående balans	3 643	2 806
Under året nyupptagna lån	706	1 944
Årets amorteringar	-998	-1 107
<i>Utgående balans</i>	3 351	3 643
Beviljad låneram enligt regleringsbrev	5 500	5 500
Not 21 <i>Kortfristiga skulder till andra myndigheter</i>		
Utgående mervärdesskatt	1	9
Arbetsgivaravgifter	745	682
Leverantörsskulder andra myndigheter	927	262
Övrigt	-	6
<i>Summa</i>	1 672	960
Not 22 <i>Övriga kortfristiga skulder</i>		
Personalens källskatt	744	704
Övriga kortfristiga skulder till personalen	31	-
<i>Summa</i>	775	704
Not 23 <i>Upplupna kostnader</i>		
Upplupna semesterlöner inklusive sociala avgifter	2 609	2 329
Övriga upplupna löner inklusive sociala avgifter	46	-
Övriga upplupna kostnader	291	623
<i>Summa</i>	2 945	2 952



---

*Anslagsredovisning*

---

Not 24 *Uo 10 2:2 Ramanslag ap.1 Inspektionen för socialförsäkringen*  
Inspektionen för socialförsäkringen får disponera 2 124 tkr av det ingående överföringsbeloppet, dvs. 3 procent av föregående års tilldelning 70 822 tkr enligt regleringsbrevet. Anslagsposten får användas för Inspektionen för socialförsäkringens förvaltningsutgifter. Anslaget är räntebärande.

Enligt regleringsbrevet disponerar Inspektionen för socialförsäkringen en anslagskredit på 2 149 tkr. Under året har myndigheten inte utnyttjat krediten.

## 13 Sammanställning över väsentliga uppgifter

(tkr)	2021	2020	2019	2018	2017
<i>Låneram Riksgäldskontoret</i>					
Beviljad	5 500	5 500	15 000	9 000	9 000
Utnyttjad	3 351	3 643	2 806	1 820	2 439
<i>Kontokrediter Riksgäldskontoret</i>					
Beviljad	5 000	7 000	7 000	6 800	6 600
Maximalt utnyttjad	-	-	-	-	-
<i>Räntekonto Riksgäldskontoret</i>					
Ränteintäkter	-	0	-	-	5
Räntekostnader	-	0	22	40	45
<i>Avgiftsintäkter</i>					
<i>Avgiftsintäkter som disponeras</i>					
Övriga avgiftsintäkter	25	40	13	0	19
<i>Anslagskredit</i>					
Beviljad	2 149	2 124	2 047	2 029	1 991
Utnyttjad	-	-	-	-	-
<i>Anslag</i>					
<i>Ramanslag</i>					
Anslagssparande	6 823	12 854	3 908	1 828	1 914
<i>Personal</i>					
Antalet årsarbetskrafter (st.)	45	40	41	42	50
Medelantalet anställda (st.)*	50	46	44	47	53
Driftkostnad per årsarbetskraft	1 488	1 500	1 610	1 606	1 309
<i>Kapitalförändring</i>					
Årets	-	-	-	-	-
Balanserad	-	-	-	-	-

\* I beräkningen av medelantalet anställda är tjänstledig personal frånräknad.

## Undertecknande av årsredovisning

Jag intygar att årsredovisningen ger en rättvisande bild av verksamhetens resultat samt av kostnader, intäkter och myndighetens ekonomiska ställning.

Göteborg, den 22 februari 2022

Eva-Lo Ighe  
Generaldirektör