

# Årsredovisning 2022



# Innehåll

Generaldirektörens förord .....	5
1 Inledning .....	7
1.1 Årsredovisningens disposition .....	7
1.2 Uppdrag.....	7
ISF:s verktyg – systemtillsyn och effektivitetsgranskning .....	8
Rättssäkerhet .....	9
Effektivitet .....	9
Det är värdefullt att granskning av rättssäkerhet och effektivitet bedrivs samlat .....	10
1.3 Organisation.....	10
Insynsrådet.....	11
Enheter och juridikfunktion .....	11
Verksamhetsområden .....	11
2 Resultatredovisning .....	13
2.1 Jämför resultat med försiktighet .....	13
ISF:s produktionsvolym varierar .....	13
ISF:s redovisar slutprestationer .....	13
Varje granskningsprojekt är unikt .....	14
2.2 Samlat resultat och måluppfyllelse .....	15
Lägre produktionsvolym.....	15
Svarstider varierar i längd.....	16
Pågående granskningsprojekt och nedlagd arbetstid.....	16
Granskningarna gäller rättssäkerhet, effektivitet och samhällseffekter.....	17
2.3 Ekonomiskt resultat.....	18
Kostnader per verksamhet varierar mellan åren.....	19
Genomsnittskostnad.....	19
3 Övergripande insatser .....	21
3.1 Remissvar .....	21
3.2 Experter i utredningar .....	21
3.3 Jämställdhetsperspektiv i tillsyns- och granskningsverksamheten.....	22
Målet för ISF:s jämställdhetsarbete .....	22
Uppföljning .....	23
Resultat .....	24
Effekter .....	24
Kostnader .....	24

3.4	Barnrättsperspektiv i tillsyns- och granskningsverksamheten.....	25
	Insatser inom barnrättsområdet under året.....	25
	Kostnader .....	26
3.5	Agenda 2030 .....	26
3.6	Intersektionellt perspektiv.....	27
3.7	Kommunikationen av ISF:s rapporter .....	27
	ISF:s webbplats.....	27
	ISF i massmedia .....	28
	Sociala och digitala medier.....	29
	Målgruppsundersökning .....	29
3.8	Det interna arbetet i övrigt.....	29
	Tillgång till data .....	29
	Arbete med dataskyddsfrågor .....	30
	Visselblåsarärenden.....	30
4	Övergripande granskningar .....	31
4.1	Utvecklingen av socialförsäkringsförmånerna under de senaste 30 åren .....	31
4.2	Felaktiga utbetalningar av assistans-ersättningen .....	32
4.3	Kostnader .....	32
5	Förmåner till barn och familj .....	33
5.1	Ekonomiska konsekvenser för barnfamiljer med bostadsbidrag.....	33
5.2	Kostnader .....	33
6	Ohälsorelaterade förmåner .....	35
6.1	Avskaffandet av den bortre tidsgränsen .....	35
6.2	Hur används närståendepenning? .....	35
6.3	Kostnader .....	36
7	Förmåner till personer med funktionsnedsättning.....	37
7.1	Kostnader .....	37
8	Pensioner och pensionsrelaterade förmåner .....	38
8.1	Kvinnor och mäns kunskap om pensioner och pensionssystemet .....	38
8.2	Lönväxling till tjänstepension .....	38
8.3	Pensionsmyndighetens handläggning av bostadstillägg .....	39
8.4	Pensionsmyndighetens handläggning av garantipensionen ..	39
8.5	Kostnader .....	40
9	Tandvårdsförmåner.....	41
9.1	Kostnader .....	41
10	Effekter av ISF:s verksamhet .....	42
10.1	Allmänt om effekterna av tillsyns- och granskningsverksamheten.....	42
10.2	Effekter på riksdagens och regeringens styrning .....	42
	Underlag i utrednings- och författningsarbete .....	43
	Underlag för regeringens myndighetsstyrning .....	49
10.3	Effekter på myndigheternas styrning och handläggning .....	50
10.4	Effekter på rättsutvecklingen .....	61

10.5	Spridning av ISF:s rapporter i övrigt .....	64
	Annan utredande verksamhet .....	64
	Kommentarer till lagstiftningen med mera.....	65
11	Kompetens .....	66
11.1	Medarbetare .....	66
11.2	Bemanning.....	68
11.3	Kompetensutveckling.....	68
	Introduktionsutbildning .....	68
	Omvärldsbevakning.....	69
	Nätverk .....	69
	Medarbetarsamtal .....	69
	Lönekriterier.....	69
	Ledningsgrupputveckling.....	69
11.4	Arbetsmiljö .....	69
	Arbetsmiljömöten.....	70
	Plan för successiv återgång till kontoret .....	70
	Särskilda aktiviteter och åtgärder med anledning av pilotperiod distansarbete .....	70
	Arbetsmiljöplan.....	71
	Jämlikhetsplan och riktlinjer för kränkande särbehandling, diskriminering, trakasserier och sexuella trakasserier .....	71
	Medarbetarundersökning.....	71
	Skyddsronnd .....	71
	Ergonomigenomgång.....	71
	System för risker, olyckor och tillbud.....	72
	Trivselaktiviteter .....	72
	Friskvårdsombud .....	72
	Friskvård.....	72
	Sjukfrånvaro .....	72
12	Finansiell redovisning .....	74
12.1	Resultaträkning .....	74
12.2	Balansräkning.....	75
12.3	Anslagsredovisning.....	77
	Redovisning mot anslag .....	77
12.4	Tilläggsupplysningar .....	78
	Redovisningsprinciper .....	78
	Värderingsprinciper .....	78
	Ersättningar och andra förmåner.....	79
12.5	Noter.....	81
13	Sammanställning över väsentliga uppgifter .....	87
	Undertecknande av årsredovisning.....	88

## Generaldirektörens förord

Inspektionen för socialförsäkringen ansvarar för den externa tillsynen inom socialförsäkringsområdet och arbetar för en rättssäker och effektiv socialförsäkring som är hållbar för samhället och ger trygghet för individen. Vi synliggör genom systemtillsyn och effektivitetsgranskning det som behöver synas och tar fram ny och relevant kunskap om det som regeringen och våra granskningsobjekt behöver veta.

Sedan ISF omlocaliserades från Stockholm till Göteborg har ett flerårigt arbete pågått med att bygga upp och nyetablera myndigheten. Under 2022 blev vi också fullt bemannade. ISF har idag i stort sett lika stor andel disputerade utredare i kärnverksamheten som vi hade i Stockholm, men jämfört med tidigare färre personer med en kombination av djupare erfarenhet av socialförsäkringen och kvalificerat utredningsarbete. Arbetet med att stärka medarbetarna inom dessa kompetensområden kommer därför fortsätta och de närmaste åren även fördjupas.

ISF:s produktion av granskningsrapporter varierar över åren beroende på granskningsprojektens omfattning och karaktär och på tillgängliga resurser. Under 2022 publicerade vi något färre granskningsrapporter jämfört med de senaste åren. En bidragande orsak till en lägre produktion än planerat under året har varit svårigheter att tillsätta en vakant enhetschefstjänst i kärnverksamheten.

ISF är en liten myndighet i förhållande till sitt granskningsområde men levererar sin storlek till trots kunskapsunderlag som fyller en viktig funktion i att utveckla socialförsäkringen. Många av ISF:s rapporter och kunskapsunderlag har under året använts i utrednings- och författningsarbeten, i styrningen av och inom myndigheterna ISF granskar men också i rättsutvecklingen. En del av våra rapporter har även fått uppmärksamhet i media där myndighetens underlag fungerat som en kunskapsbaserad röst i samhällsdebatten. Under året har vi också blivit inbjudna till riksdagens socialförsäkringsutskott att presentera samtliga rapporter som publicerats under 2022.

Under året arbetade vi särskilt aktivt med att öka våra förutsättningar att ha en ekonomi i balans. Vi utvecklade därför formerna för hur vi planerar och följer upp budget och ekonomiskt utfall. Särskilt viktigt har detta varit för vårt arbete med en strategisk rekrytering.

En viktig förutsättning för att ISF ska kunna uppfylla sitt uppdrag genom att använda de metoder och hantera den data som krävs för att besvara de angelägna frågorna inom socialförsäkringen är en adekvat registerlagstiftning och ett forskningsuppdrag för myndigheten. Under 2022 har vi därför arbetat mycket aktivt med att bistå Regeringskansliet med att ta fram det underlag som krävs för beslut.

2022 är också ett år då jag inte behövde inleda mitt förord till årsredovisningen med pandemin och dess konsekvenser för ISF. Men de erfarenheter vi fått genom pandemin påverkar fortsatt vårt sätt att arbeta.

Vi genomför därför en ettårig pilot om möjlighet till distansarbete som startade i maj 2022.

Jag är mycket stolt över alla medarbetare som under året återigen gjort en viktig insats för rättssäkerheten och effektiviteten i socialförsäkringen genom att leverera svar på komplexa frågor. Jag ser även fram emot att vi tillsammans fortsätter utveckla verksamheten så att ISF även i fortsättningen bidrar med fler relevanta kunskapsunderlag.

Göteborg i februari 2023

*Eva-Lo Ighe*

# 1 Inledning

## 1.1 Årsredovisningens disposition

Årsredovisningen består av två huvudsakliga delar: resultatredovisningen och den finansiella redovisningen.

Årsredovisningens inledande kapitel beskriver myndighetens uppdrag på en övergripande nivå. I inledningen beskriver vi också de olika typer av tillsyns- och granskningsinsatser som ryms inom myndighetens två huvudgrenar systemtillsyn och effektivitetsgranskning. Därefter följer ett avsnitt om myndighetens organisation.

Resultatredovisningen inleds i kapitel 2 med en samlad redovisning av verksamhetens resultat och vår bedömning av hur väl ISF uppfyller sina mål. Därefter redovisar vi resultatet i kostnader och intäkter över tid per verksamhetsområde.

Resultatredovisningen fortsätter i kapitel 3–9 med att rapportera resultatet per verksamhetsområde, inklusive volymer och kostnader för slutprestationerna.

Kapitel 10 beskriver de effekter som ISF:s kunskapsunderlag har gett upphov till under det senaste verksamhetsåret.

Kapitel 11 beskriver myndighetens arbete med bland annat kompetensförsörjning, arbetsmiljö och bemanning.

Årsredovisningen avslutas med den finansiella redovisningen och en sammanställning över väsentliga uppgifter i årsredovisningen.

## 1.2 Uppdrag

Inspektionen för socialförsäkringen (ISF) har till uppgift att värna *rättssäkerheten* och *effektiviteten* inom socialförsäkringsområdet.<sup>1</sup>

Socialförsäkringen är en central del av det svenska välfärdssystemet. Socialförsäkringssystemet består av cirka 50 olika förmåner och är av stor betydelse för många människors personliga och ekonomiska situation. Det följer av att systemet ökar den ekonomiska tryggheten i olika livssituationer som föräldraskap, sjukdom och ålderdom. Samtidigt medför socialförsäkringssystemet stora kostnader för samhället. Det står för en fjärdedel av de statliga utgifterna och omsluter drygt 285 miljarder kronor.<sup>2</sup> Dessutom har staten utgifter för den allmänna pensionen på drygt

<sup>1</sup> 1 § förordningen (2009:602) med instruktion för Inspektionen för socialförsäkringen (instruktionen).

<sup>2</sup> Baserat på prognos för 2022 i budgetpropositionen 2023.

370 miljarder kronor, utgifter som huvudsakligen hanteras utanför statsbudgeten.<sup>3</sup> Det innebär att det är viktigt för både enskilda medborgare och för samhället i stort att socialförsäkringssystemet fungerar som det är tänkt.

En utmaning är att socialförsäkringssystemet ständigt förändras och utvecklas. Men alla förändringar får inte avsedd effekt, av olika skäl. Tillämpningen av reglerna för en förmån kan variera mellan olika handläggare eller delar av Sverige. Det kan finnas brister i myndigheternas system för att säkerställa att de inte gör några felaktiga utbetalningar och för att motverka bidragsbrott. Bristfällig eller svårbegriplig information kan göra att medborgare går miste om en förmån som de har rätt till eller att de fattar mindre välgrundade beslut om exempelvis sparande eller förvärvsarbete. Handläggningstider för förmåner kan bli långa och effektiviseringar och besparingar kan bli mindre än förväntat eller helt utebli. Sammantaget innebär detta att det är viktigt att följa upp, granska och utvärdera socialförsäkringssystemet i dess olika delar, så att eventuella brister kan rättas till. Detta är ISF:s uppgift.

ISF har inrättats för att det ska finnas en extern granskning av och tillsyn över socialförsäkringsområdet. I uppdraget ingår att granska den verksamhet som bedrivs av de myndigheter som administrerar socialförsäkringen, nämligen Försäkringskassan och Pensionsmyndigheten samt Skatteverket i de delar som gäller beslut om pensionsgrundande inkomst.<sup>4</sup> ISF ska däremot inte granska den del av Pensionsmyndighetens verksamhet som står under Finansinspektionens tillsyn. ISF kan också granska den verksamhet som bedrivs av andra aktörer när den gränsar till socialförsäkringsområdet. Dessutom kan ISF granska samverkansinsatser som har anknytning till socialförsäkringsområdet.<sup>5</sup>

ISF har en viktig roll i arbetet med att utveckla socialförsäkringen så att den motsvarar medborgarnas och samhällets behov och krav på rättssäkerhet, likabedömning, effektivitet och trygghet. ISF har också en viktig roll i arbetet med att ta fram ny kunskap för beslut som gäller socialförsäkringen.

## ISF:s verktyg – systemtillsyn och effektivitetsgranskning

ISF:s verktyg för att granska socialförsäkringssystemet är systemtillsyn och effektivitetsgranskning.<sup>6</sup>

*Systemtillsyn* är granskning av om tillsynsobjektets egna system för styrning och kontroll säkerställer en korrekt och enhetlig tillämpning av det regelverk som tillsynsobjektet ska tillämpa.<sup>7</sup>

*Effektivitetsgranskning* är granskning av om tillsynsobjektets verksamhet fungerar effektivt med utgångspunkt i det statliga åtagandet.<sup>8</sup>

<sup>3</sup> Baserat på prognos för 2022 i budgetpropositionen 2023.

<sup>4</sup> 2 § andra stycket instruktionen.

<sup>5</sup> 3 § instruktionen.

<sup>6</sup> 1 § första stycket instruktionen.

<sup>7</sup> 1 § andra stycket instruktionen.

<sup>8</sup> 1 § andra stycket instruktionen.



Något förenklat riktar systemtillsyn i huvudsak in sig på rättssäkerhet medan effektivitetsgranskning fokuserar på den administrativa effektiviteten hos den granskade verksamheten och de effekter olika delar av socialförsäkringssystemet har på samhället.

## Rättssäkerhet

Rättssäkerhet är ett komplext begrepp som rymmer flera olika dimensioner. Centralt för rättssäkerheten är att de beslut som fattas av myndigheter ska vara både materiellt och formellt riktiga. För att ett beslut ska kunna bli materiellt riktigt krävs att det finns tillräckligt klara och tydliga regler och att dessa regler tillämpas på ett korrekt sätt och på sakliga grunder utan hänsyn till några ovidkommande faktorer. Det är också väsentligt att lika fall bedöms lika. Ett rättssäkert system ska präglas av att det ska vara möjligt för den enskilda personen att förutse vilket beslut som kommer att fattas.

Den formella rättssäkerheten rör framför allt hur myndigheter handlägger och fattar beslut i ärenden. Den syftar till att den enskilda personen ska få möjlighet att ta tillvara sina intressen. Den enskilda personen måste till exempel få möjlighet att föra fram sina argument i sak och få insyn i vilket underlag som har tillförts ärendet från någon annan än hen själv. Myndigheten måste också motivera sitt beslut på ett tydligt och begripligt sätt så att den enskilda personen förstår hur myndigheten har resonerat, bland annat för att den personen ska kunna ta ställning till om hen har anledning att överklaga beslutet.

## Effektivitet

Effektivitet kan delas upp i två kategorier – administrativ effektivitet och effektivitet som ett mått på de effekter som regelverket och myndigheternas agerande får i samhället.

### *Administrativ effektivitet*

Den administrativa effektiviteten handlar framför allt om hur en organisation använder sina resurser och hur den uppnår målen med sin verksamhet. Granskningar av administrativ effektivitet fokuserar ofta på vad en viss förmån kostar att administrera, om hanteringen och kostnaderna skiljer sig mellan olika kontor inom en myndighet samt om myndigheten kan minska de administrativa kostnaderna utan att kvaliteten blir lidande.

Den administrativa effektiviteten kan påverkas av hur långa handläggningstiderna är, hur ärendehanteringen inom den ansvariga myndigheten är organiserad eller hur beslutsstödet för handläggarna är utformat. Den administrativa effektiviteten kan också påverkas av hur myndigheten har utformat sitt arbete med kontroller för att förhindra felaktiga utbetalningar och bidragsbrott.

### *Samhällseffekter*

Definitionen av effektivitetsgranskning i ISF:s instruktion utgår från det statliga åtagandet. En viktig del i ISF:s granskning är därför att utvärdera vilka effekter som olika delar av socialförsäkringen ger upphov till, såväl avsedda som inte avsedda.

Det statliga åtagandet gäller effekterna av att socialförsäkringsförmåner och andra åtgärder når olika mottagare, till exempel barnfamiljer, personer med funktionsnedsättning och långtidssjukskrivna. Det innebär att en viss förmån kan brista i effektivitet trots att den både handläggs administrativt effektivt och är träffsäker, genom att den inte uppnår de politiska mål som förmånen är tänkt att nå.

### Det är värdefullt att granskning av rättssäkerhet och effektivitet bedrivs samlat

Det finns ett stort värde i att granska rättssäkerhets- och effektivitetsfrågor samlat. Ett skäl är att granskningar av rättssäkerhetsfrågor kan ge uppslag till granskningar av effektivitetsfrågor och vice versa.

I praktiken granskar ISF ofta frågor som rör rättssäkerheten och frågor som rör den administrativa effektiviteten tillsammans. Rättssäkerhetsfrågor och olika effektivitetsaspekter har nämligen beröringspunkter och är i praktiken ofta svåra att separera. För att en verksamhet ska anses vara administrativt effektiv krävs till exempel att handläggningen håller en hög kvalitet. Ett av de främsta måtten på kvaliteten i handläggningen är just om den är rättssäker. Omvänt kan rättssäkerheten påverkas av den administrativa effektiviteten. Exempelvis kan en handläggning som är ineffektiv försämra rättssäkerheten, genom att den leder till långa handläggningstider.

Det finns beröringspunkter även mellan rättssäkerhet och effektivitet i form av att den förda politiken får effekter för samhället och medborgarna. När vi tolkar om beslut är materiellt riktiga utgår vi från lagstiftarens intentioner, vilket innebär att frågan om reglerna och tolkningen av dem leder till avsedda effekter handlar både om effektivitet och om rättssäkerhet. Genom att exempelvis genomföra effektutvärderingar i samspel med granskningar som är inriktade på rättssäkerhet och administrativ effektivitet kan vi också undersöka de bakomliggande orsakerna i de fall då de effekter som lagstiftaren eller ansvariga myndigheter vill åstadkomma inte uppnås. Att de avsedda effekterna inte uppnås kan till exempel bero på att det finns brister i hur förmånssystemets är utformat eller i hur myndigheterna tillämpar reglerna, att omvärlden har förändrats eller att systemet samverkar med andra system på ett sätt som påverkar mottagarnas incitament på ett sätt som inte går att förutse.

## 1.3 Organisation

ISF är en enrådighetsmyndighet som leds av en generaldirektör. ISF:s generaldirektör är Eva-Lo Ighe. Till myndigheten hör ett insynsråd, och organisationen är indelad i enheter som är kopplade till verksamhetsområden.

## Insynsrådet

Myndigheten har ett insynsråd där generaldirektören är ordförande.

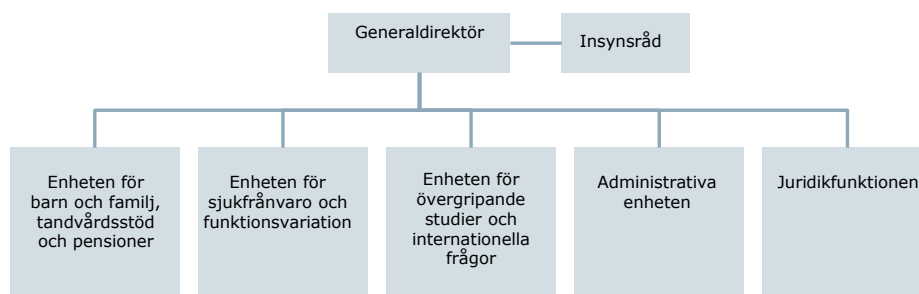
Under året har det varit åtta ledamöter i insynsrådet, förutom generaldirektören: Thomas Erhag, juris dr, professor i offentlig rätt vid Göteborgs universitet/Handelshögskolan; Ingrid Esser, fil.dr i sociologi, forskare vid Institutet för social forskning vid Stockholms universitet; Eskil Wadensjö, professor emeritus i nationalekonomi vid Stockholms universitet; Ingibjörg Jonsdottir, professor och verksamhetschef för Institutet för stressmedicin vid Västra Götalandsregionen; Cecilia Stenbjörn, enhetschef på Statistikmyndigheten SCB; Solveig Zander, tidigare riksdagsledamot<sup>9</sup>; Katarina Brännström, riksdagsledamot<sup>10</sup>; och Björn Petersson, riksdagsledamot<sup>11</sup>.

ISF har genomfört två insynsrådsmöten under året och har presenterat det rådande nuläget i myndighetens verksamhet vid mötena. På insynsrådsmötet i november diskuterades ett urval av projektidéer i den pågående verksamhetsplaneringen och ledamöterna lämnade värdefulla synpunkter till arbetet.

## Enheter och juridikfunktion

Verksamheten är organiserad i fyra enheter och en juridikfunktion under generaldirektören. Organisationen är oförändrad jämfört med föregående år.

Figur 1 ISF:s organisation



## Verksamhetsområden

ISF:s verksamhet är indelad i sju verksamhetsområden som följer förmånsområdena inom socialförsäkringen enligt följande:

- Övergripande insatser
- Övergripande granskningar
- Förmåner till barn och familj
- Ohälsorelaterade förmåner

<sup>9</sup> Solveig Zander är utsedd till ledamot i ISF:s insynsråd till och med den 30 november 2022.

<sup>10</sup> Katarina Brännström är utsedd till ledamot i ISF:s insynsråd till och med den 30 november 2022.

<sup>11</sup> Björn Petersson är utsedd till ledamot i ISF:s insynsråd till och med den 31 december 2022.

- Förmåner till personer med funktionsnedsättning
- Pensioner och pensionsrelaterade förmåner
- Tandvårdsförmåner

Övergripande insatser omfattar slutprestationer som remissvar, expertdeltagande i offentliga utredningar, jämställdhetsintegrering, barnrättsperspektiv och Agenda 2030 i tillsyns- och granskningsverksamheten.

Övergripande granskningar omfattar granskningar som avser flera förmånsområden, eller som inte avser ett specifikt förmånsområde, eller som avser förmåner som rör flera myndigheter eller styrnings-, kontroll- och kvalitetsfrågor.

Myndighetens tillsyns- och granskningsverksamhet bedrivs normalt i projekt.

## 2 Resultatredovisning

I kapitlet beskriver vi förutsättningarna för att jämföra och analysera resultaten i ISF:s verksamhet. Därefter analyserar och sammanfattar vi ISF:s resultat och måluppfyllelse under året.

### 2.1 Jämför resultat med försiktighet

Det är viktigt att jämföra resultat i ISF:s verksamhet med försiktighet när det gäller enskilda verksamhetsår eller mellan enskilda granskningsprojekt, eftersom dessa har olika förutsättningar. Komplexiteten i antalet möjliga förklaringsfaktorer som också kan samverka med varandra, gör att det inte är möjligt att kommentera utfallet på en detaljerad nivå.

#### ISF:s produktionsvolym varierar

Sedan myndigheten startade har antalet granskningsrapporter och skrivelser varierat från 9 till 26 under ett kalenderår.<sup>12</sup> De kalenderår då ISF har publicerat ett lägre antal rapporter var främst i samband med att myndigheten bildades 2010, under omlokaliseringen och till följd av återuppbyggnaden av myndigheten.

ISF har en kontinuerligt pågående verksamhet som inte följer kalenderåret. Granskningsprojekt startas löpande under året och avslutas också löpande med olika typer av publiceringar. Produktionscykeln har ofta två toppar under året, en före sommaren och en före jul.

Årsskiftet är en fastställd brytpunkt i tid. Det betyder att rapporter som ISF hinner publicera i december eller som skjuts till början av året därpå påverkar vilken volym som anges i årsredovisningen för ett enskilda kalenderår. Produktionsvolymen för ett enskilt verksamhetsår påverkas också av var i produktionscykeln majoriteten av granskningsprojekten befinner sig. Längden på ett granskningsprojekt kan variera från mindre än ett år till flera år.

#### ISF:s redovisar slutprestationer

ISF redovisar slutprestationerna enligt verksamhetsområdena som följer förmånsområdena (se avsnitt 1.3).

Verksamhetsområdet Övergripande insatser omfattar myndighetens slutprestationer i form av remissvar, deltagande som experter i offentliga utredningar och flera perspektiv såsom jämställdhetsintegrering i tillsyns- och granskningsverksamheten.

---

<sup>12</sup> Bortsett från myndighetens första halvår 2009 då inga rapporter publicerades.

Inom de andra sex verksamhetsområdena är myndighetens slutprestationer de granskningsprojekt som har slutredovisats till regeringen under året.

I den redovisade kostnaden för en slutprestation ingår alla de publikationer som har lämnats inom ramen för ett granskningsprojekt. Det gäller till exempel rapporter, skrivelser, working paper, och vetenskapliga artiklar. Vissa granskningsprojekt bedrivs över flera verksamhetsår och i den totala kostnaden inkluderas även kostnader från tidigare år som hör till slutprestationen. Vi redovisar också årets kostnad för pågående projekt inom respektive område. ISF fördelar samtliga gemensamma kostnader på de granskningsprojekt och övergripande insatser som har genomförts under året.

I vissa fall bokförs kostnader från projekt som gemensamma kostnader exempelvis om publiceringen sker efter det att slutprestationen har redovisats i årsredovisningen. För enstaka granskningsprojekt som generaldirektören beslutar att lägga ned redovisas kostnaderna på granskningsprojektet och kommenteras inom respektive verksamhetsområde i årsredovisningen.

## Varje granskningsprojekt är unikt

Varje granskningsprojekt som ISF genomför är unikt. Granskningsprojekten varierar både i längd och när det gäller vilken typ av kompetens och vilka övriga resurser som krävs för att genomföra dem. Även arbetssätt och metoder skiljer sig åt mellan granskningsprojekten. Det är faktorer som direkt påverkar den totala kostnaden för det som myndigheten har publicerat inom ramen för ett granskningsprojekt.

Vilken kombination av kompetens som behövs inom ett granskningsprojekt beror på frågornas karaktär och komplexitet. Ett granskningsprojekt som behandlar flera olika frågor kräver en bredare kombination av kompetenser än ett granskningsprojekt med en starkt avgränsad fråga som kräver djup kompetens inom ett specifikt område.

Det angreppssätt och de metoder som ISF använder för att lösa uppgiften i ett granskningsprojekt påverkar också hur mycket tid som behövs, både kalendertid och nedlagd arbetstid. Granskningsprojekt som innebär att ISF behöver bearbeta registerdata eller begära in och granska ärendeakter från våra granskningsobjekt tar ofta lång tid. Det beror till en del på att dessa projekt vanligtvis behöver ansöka om etikprövning för att kunna analysera känsliga personuppgifter, framför allt uppgifter som rör hälsa. Kalendertiden påverkas bland annat av att dataleveranser kan ta lång tid. Det kan även ta lång tid för myndigheter att leverera ärendeakter eftersom de ska skrivas ut i pappersformat och skickas till ISF. Den nedlagda tiden kan påverkas av hur resurskrävande metoder som vi använder, där aktgranskning och i vissa fall registerstudier kan vara särskilt resurskrävande.

Den genomsnittskostnad per rapport som kapitel 2.4 anger ger därmed inte något svar på frågan om verksamheten vid ISF har blivit mer eller mindre effektiv. Detta är viktigt att ha i åtanke vid jämförelser mellan enskilda rapporter och när man jämför kostnader mellan olika år, eller mellan olika områden.

## 2.2 Samlat resultat och måluppfyllelse

ISF:s ledningsgrupp ser löpande över planeringen för att få en jämnare fördelning av publiceringar över året. Syftet är att värna om en hållbar arbetsmiljö för medarbetarna och att skapa bättre förutsättningar för våra målgrupper att ta emot våra rapporter. Trots detta tenderar vi att publicera flest rapporter i juni och november/december.

### Lägre produktionsvolym

ISF har publicerat 9 rapporter, 1 skrivelse och 21 remissvar under året (tabell 1). Det innebär att produktionsvolymen ligger på en lägre nivå under detta år än ISF:s produktion per år över tid (se vidare under avsnitt 2.2 om att jämföra resultat). Av antalet publiceringar under 2022 är 3 regeringsuppdrag och 6 egeninitierade granskningar. ISF besvarade 38 remisser 2020 och 32 remisser 2021, vilket innebär att nivån för 2022 är lägre.

Tabell 1 Produktionsvolym

Produktionsvolym	2022	2021	2020
Rapporter	9	12	10
Skrivelser	1	4	2
Remisser	21	32	38

I antalet rapporter 2020 och 2021 ingår den årliga rapporten. Skrivelsen under 2022 är *Effekter av ISF:s verksamhet*, som vi nu tar fram i stället för den årliga rapporten.

ISF har utöver produktionsvolymen i tabell 1 överlämnat skrivelser om Agenda 2030 och intersektionalitet. Dessa skrivelser avser granskningsverksamheten på en övergripande nivå. Därför redovisar vi dem inte som produktionsvolym, även om utredare genomför arbetet på motsvarande sätt som i ett granskningsprojekt. Avsnitt 3.5 Agenda 2030 och 3.6 Intersektionalitet beskriver skrivelserna kortfattat.

Myndigheten bedömer att årets resultat inte är tillräckligt bra i och med att produktionsvolymen har minskat jämfört med 2020 och 2021. Både produktionsvolymen och möjligheten att starta upp nya projekt har påverkats av att ISF inte har haft full ordinarie enhetschefsstyrka på plats under året. Det beror på att tre chefer har slutat på kort tid, varav två chefer slutade under våren 2022. Det har också varit svårt att rekrytera nya chefer.

En annan anledning till minskningen är att vi fortfarande har bemannat vissa granskningsprojekt med mer resurser än normalt i och med att en stor andel av medarbetarna är relativt nyanställda. Granskningsprojekten kräver också mer tid av cheferna för att många utredare fortfarande är nya i sina roller. Det innebär att mycket tid går åt till introduktion, utbildningsinsatser och andra insatser för att bygga upp medarbetarnas kompetens och erfarenhet av utredningsarbete. ISF har fortsatt svårt att rekrytera utredare inom vissa specifika kompetensområden och har därför haft vakanser under året. ISF har haft fler medarbetare än normalt som har

varit experter i statliga utredningar och även frånvaro bland utredarna som har påverkat produktionstakten.

Förutsättningarna som beskrivs ovan har påverkat möjligheten att genomföra granskningar för året. Vi ser därför över möjligheterna att öka produktionsvolymen framöver genom att frigöra resurser i granskningsprojekten i takt med att de nyanställda utredarnas kompetens ökar och genomföra kortare granskningsprojekt där det är möjligt. ISF kommer också att se över chefernas förutsättningar för att skapa ett effektivare arbetssätt och därigenom frigöra tid som cheferna kan lägga på att stödja utredarna i syfte att öka produktionsvolymen.

ISF har haft flera komplicerade granskningsprojekt under året som har krävt mycket personalresurser. När det gäller regeringsuppdragen är det framför allt *Utvärdering av samordningsförbundens verksamhet*, *Utvärdering av reformen om omvårdnadsbidrag och merkostnadsersättning* och *Förändringar i sjukförsäkringen* som krävt mest resurser. Av de egeninitierade granskningsprojekten har *Efter avslag på ansökan om sjukpenning* och *Handläggningen av bostadstillägg* varit resurskrävande. Flera granskningsprojekt är i slutfasen och kommer att slutredovisas under våren 2023.

Två granskningsprojekt har förskjutits framåt i tid, främst på grund av frånvaro samt att ISF har behövt prioritera ett regeringsuppdrag om samordningsförbunden högre. En förstudie inom pensionsområdet är nedlagd. Resterande granskningar har startats eller avslutats i enlighet med fattade projektbeslut (se vidare under respektive verksamhetsområde).

## Svarstider varierar i längd

Ett ISF-projekt kan variera i längd. Under året har de rapporter som har slutredovisats varierat i längd från drygt elva månader till fem år.<sup>13</sup> Ett genomsnittligt granskningsprojekt pågår i cirka 20 månader. Ett regeringsuppdrag som ISF fick 2017 har slutredovisats under året och det har medfört att den genomsnittliga svarstiden blir högre än vad vi normalt brukar ha.

## Pågående granskningsprojekt och nedlagd arbetstid

ISF har haft 23 pågående granskningsprojekt under året (tabell 2). Av dem är 8 regeringsuppdrag och 15 egeninitierade granskningsprojekt. Antalet regeringsuppdrag ligger på en lägre nivå än tidigare år medan antalet egeninitierade granskningsprojekt ligger på samma nivå som föregående år.

Under året har ISF lagt 44 procent av arbetstiden i projekt på regeringsuppdrag och 56 procent av tiden på egeninitierade granskningsprojekt. Antalet regeringsuppdrag har varit lägre och därmed har den nedlagda tiden minskat jämfört med 2020 och 2021. Vi har samtidigt haft flera egeninitierade granskningsprojekt inom komplexa områden, som har krävt

---

<sup>13</sup> Baserat på kalendertid för de granskningsprojekt som har slutredovisats under året.



mycket resurser. Balansen mellan nedlagd arbetstid på regeringsuppdrag och egeninitierade granskningsprojekt kommer troligen att förändras i och med att ISF har fått sex nya regeringsuppdrag i regleringsbrevet för 2023.

**Tabell 2** Pågående granskningsprojekt och fördelning mellan regeringsuppdrag och egen initierade granskningsprojekt

	2022	2021	2020
Antal pågående projekt under året	23	26	26
- varav regeringsuppdrag	8	12	11
- varav egeninitierade projekt	15	14	15
Andel av nedlagd arbetstid			
- varav regeringsuppdrag	44 %	59 %	62 %
- varav egeninitierade projekt	56 %	41 %	38 %

### Granskningarna gäller rättssäkerhet, effektivitet och samhällseffekter

ISF granskar rättssäkerheten i tillämpningen av socialförsäkringen, den administrativa effektiviteten hos den granskade verksamheten och de effekter olika delar av socialförsäkringssystemet har på samhället.

Tabell 3 visar antalet rapporter och skrivelser till regeringen indelat efter vilken inriktning de har. Eftersom en granskningsrapport kan innehålla både rättssäkerhets- och effektivitetsaspekter återfinns vissa enskilda rapporter och skrivelser i flera kategorier.

Antalet rapporter och skrivelser med rättssäkerhets- och effektivitetsaspekter har minskat jämfört med 2020 och 2021, vilket främst beror på att antalet rapporter och skrivelser är färre. Granskningarna som har slutredovisats har också varit mer avgränsade och belyser inte flera av inriktningarna på samma sätt som tidigare.

**Tabell 3** Rapporter och skrivelser till regeringen indelade efter inriktning

Rapporter och skrivelser	2022	2021	2020
Rättssäkerhet	3	6	4
Administrativ effektivitet	3	9	6
Samhällseffekter	6	12	9

## 2.3 Ekonomiskt resultat

ISF:s verksamhet finansieras i stort sett genom anslag, medan andra intäkter<sup>14</sup> har mindre omfattning. ISF har under året fått särskild finansiering med 1 miljon kronor till regeringsuppdraget om att utvärdera samordningsförbundens verksamhet.

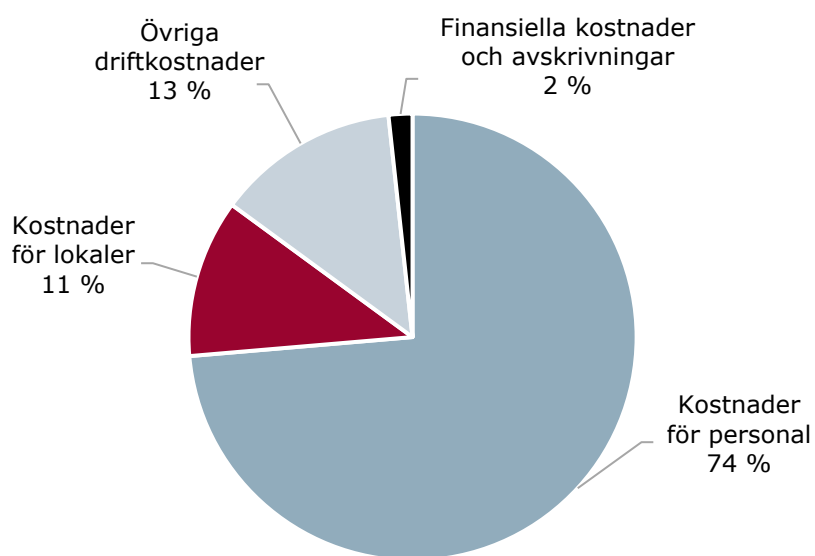
Kostnaderna utgörs i huvudsak av personalkostnader (cirka 74 procent). Personalkostnaderna har under året ökat med 2,8 miljoner kronor, (6 procent). Kostnadsökningen beror på nyanställning av medarbetare samt ökade pensionskostnader.

Den näst största kostnadsposten utgörs av övriga driftkostnader, vilka utgör ca 13% av kostnaderna. En betydande del av dessa kostnader består av it-drift och licenskostnader samt konsultkostnader inom administration och kärnverksamhet. Trots den pågående inflationen minskade myndighetens övriga driftkostnader med cirka 0,9 miljoner kronor jämfört med föregående år (-9 procent). Minskningen beror huvudsakligen på att ISF behöver färre externa konsulter än tidigare inom administration, it och kärnverksamhet.

Lokalkostnaderna utgör ca 11 procent av de totala kostnaderna. Under året har lokalkostnaderna ökat med ca 0,9 miljoner kronor (12 procent) till följd av indexuppräknig av hyra, retroaktivt fastighetsskattetillägg och en genomförd ombyggnation av väggar i lokalerna.

Totalt sett har kostnaderna ökat med cirka 3 miljoner kronor jämfört med föregående år. ISF har också ett outnyttjat anslag för året på cirka 2,7 miljoner kronor, vilket motsvarar 4 procent av anslaget. Anledningen är personalfrånvaron och vakanserna under året. Myndigheten ser även vissa utmaningar i att rekrytera utredare med spetskompetens. Myndigheten har haft lägre personalkostnader än planerat, vilket till viss del har kompensats av högre kostnader för lokaler och köpta tjänster.

Figur 2 Kostnadsfördelning 2022



<sup>14</sup> Intäkter av avgifter och andra ersättningar samt finansiella intäkter.

## Kostnader per verksamhet varierar mellan åren

ISF strävar efter att över tid granska alla områden inom socialförsäkringen och fördela myndighetens resurser proportionerligt efter förmånernas storlek. Men insatserna mellan förmånsområdena varierar mellan enskilda år, och därmed varierar även kostnaderna.

Området *Övergripande granskningar* är i likhet med tidigare år det område som har använt den största delen av myndighetens resurser. Området står för cirka 38 procent av kostnaderna. Den höga andelen beror på att granskningsprojekten inom området direkt eller indirekt berör flera av myndighetens övriga verksamhetsområden.

Områdena *Ohälsorelaterade förmåner* och *Pensioner och pensionsrelaterade förmåner* har även de använt en relativt stor andel av myndigheten resurser under året, 22 respektive 20 procent.

Övriga områden har använt cirka 20 procent av myndighetens resurser.

Tabell 4 Kostnader per verksamhet

Per verksamhet, tkr	2022	2021	2020
Övergripande granskningar	27 069	22 879	24 217
Övergripande insatser	4 619	5 854	4 849
Förmåner till barn och familj	3 403	2 864	4 855
Förmåner till personer med funktionsnedsättning	5 586	10 950	1 406
Tandvårdsförmåner	472	1 193	1 340
Ohälsorelaterade förmåner	15 419	13 430	20 620
Pensioner och pensionsrelaterade förmåner	14 369	10 785	3 792
Summa kostnader	70 937	67 955	61 079

## Genomsnittskostnad

Den genomsnittliga kostnaden per rapport och skrivelse uppgick till 7,1 miljoner kronor, vilket är kraftig ökning jämfört med 2020 och 2021. ISF:s kostnader har ökat till följd av nyanställningar samtidigt som antalet publicerade rapporter och skrivelser har minskat under året. Minskningen beror främst på organisatoriska förutsättningar och att många medarbetare är relativt nyanställda, vilket beskrivs i avsnitt 2.2 Samlat resultat och måluppfyllelse.

Tabell 5      Genomsnittskostnad

<i>Genomsnittskostnad, tkr</i>	<i>2022</i>	<i>2021</i>	<i>2020</i>
Antal rapporter	9	12	10
Antal skrivelser	1	4	2
Genomsnittskostnad	7 094	4 247	5 090

Genomsnittskostnaden är beräknad som den totala kostnaden för året, se tabell 4, i förhållande till antalet lämnade rapporter och skrivelser.

## 3 Övergripande insatser

Kapitlet innehåller beskrivningar av de slutprestationer som ISF genomför på en övergripande nivå inom gransknings- och analysverksamheten. Kapitlet avslutas med olika utvecklingsfrågor som stödverksamheten har arbetat med under året.

### 3.1 Remissvar

ISF har besvarat 21 remisser under året och i detta avsnitt redovisar vi de remissvar som är mest relevanta för ISF och vårt uppdrag. Antalet remissvar har minskat jämfört med 2020 och 2021.

ISF:s yttranden har bland annat handlat om arbetsskadeskydd<sup>15</sup>, bostadstillägg<sup>16</sup>, vård av barn<sup>17</sup> samt bostadsbidrag och underhållsstöd<sup>18</sup>. Vi har även svarat på remisser som avser mer övergripande ämnen som trygghetssystem för företagare<sup>19</sup>, informationsutbyte<sup>20</sup>, bidragsbrott<sup>21</sup> och ökad tillgänglighet<sup>22</sup>.

Den genomsnittliga styckkostnaden per remissvar uppgick till 119 tkr under året, vilket är en något lägre nivå än 2021. ISF fortsätter att se över arbetsformerna kring remisshantering med syfte att minska den sammantagna arbetstiden på sikt.

Tabell 6 Kostnader per styck för remisser

Kostnad per remiss, tkr	2022	2021	2020
Antal remissvar	21	32	38
Kostnad per styck	119	126	110

### 3.2 Experter i utredningar

ISF har under året haft totalt sju medarbetare som experter i utredningar. Två utredningar är nedlagda och tre utredningar fortsätter under 2023.

<sup>15</sup> Ett utökat arbetsskadeskydd vid smitta av samhällsfarlig sjukdom, S2021/00193.

<sup>16</sup> Garantitillägg i bostadstillägget, S2022/00858.

<sup>17</sup> SOU 2022:31, Rätt och lätt – ett förbättrat regelverk för VAB.

<sup>18</sup> SOU 2021:101, Träffsäkert – införande av månadsuppgifter i bostadsbidraget och underhållsstödet.

<sup>19</sup> Ett förbättrat trygghetssystem för företagare – enklare och mer förutsägbart, 2021:98.

<sup>20</sup> Utökat informationsutbyte, Fi2021/02991.

<sup>21</sup> SOU 2022:37, Stärkt arbete med att bekämpa bidragsbrott. Administrativt sanktionssystem och effektivare hantering av misstänkta brott.

<sup>22</sup> SOU 2022:22, Vägen till ökad tillgänglighet – delaktighet, tidiga insatser och inom lagens ram.

ISF:s tid för experter i utredningar har ökat mycket sedan föregående år till följd av att fler experter från ISF har deltagit i utredningar än tidigare år.

Tabell 7 Kostnader för experter i utredningar

Kostnad, tkr	2022	2021	2020
Experter i utredningar	683	336	73

### 3.3 Jämställdhetsperspektiv i tillsyns- och granskningsverksamheten

Enligt regleringsbrevet ska ISF redovisa resultat av de åtgärder som gäller jämställdhetsintegrering som har genomförts för att myndighetens verksamhet ska bidra till att uppnå målen för jämställdhetspolitiken<sup>23</sup>.

#### Målet för ISF:s jämställdhetsarbete

ISF har valt att formulera det övergripande målet för jämställdhetsarbetet på följande sätt:

ISF bidrar till att uppnå de jämställdhetspolitiska målen genom att identifiera och synliggöra jämställdhetsproblem som finns på socialförsäkringsområdet, och jämställdhetsproblem som reproduceras av socialförsäkringen, samt lämna förslag om vad man kan göra åt problemen.

ISF:s jämställdhetsarbete riktar in sig på granskningsverksamheten. Det är framför allt genom de besluts- och kunskapsunderlag som ISF tar fram som vi kan identifiera och belysa jämställdhetsproblem inom och på angränsande områden till socialförsäkringen och lämna förslag på hur de kan åtgärdas.

ISF har en jämställdhetsgrupp med medarbetare från alla tre enheter i kärnverksamheten, som har i uppdrag att stödja och samordna jämställdhetsarbetet i kärnverksamheten. Gruppen arbetar också med omvärldsbevakning inom jämställdhetsområdet.

#### Plan för fortsatt arbete med jämställdhetsintegrering 2022–2025

ISF har fortsatt att arbeta enligt myndighetens plan för jämställdhetsintegrering för 2022–2025. Planen är ett svar på det uppdrag som ISF fick i regleringsbrevet för 2021 att utveckla arbetet med jämställdhetsintegrering i syfte att verksamheten ska bidra till att nå de jämställdhetspolitiska målen.<sup>24</sup> Arbetet med planen grundar sig på vad som har framkommit under den tid som vi har arbetat strategiskt med jämställdhetsfrågan på ISF. Vi har identifierat tre områden där vi behöver fortsätta att utveckla vårt arbete med jämställdhetsintegrering:

<sup>23</sup> Regleringsbrev för budgetåret 2021 avseende Inspektionen för socialförsäkringen, S2020/09516 (delvis), S2020/00479, s. 1.

<sup>24</sup> Regleringsbrev för budgetåret 2021 avseende Inspektionen för socialförsäkringen, S2020/09516 (delvis), S2020/00479, s.1.

- fortsatt tydligt fokus på jämställdhetsfrågan i tillsyns- och granskningsverksamheten
- fortsatt utveckling av myndighetens styrning och styrande dokument
- ökad kunskap inom organisationen.

Under året har vi fortsatt att utbyta kunskaper med Jämställdhetsmyndigheten. Vi har också haft kontakt med och utbytt kunskaper med Inspektionen för arbetslöshetsförsäkringen och med det länsövergripande jämställdhetsnätverket för Västra Götaland. Vi planerar även ytterligare erfarenhetsutbyten och deltagande i olika nätverk.

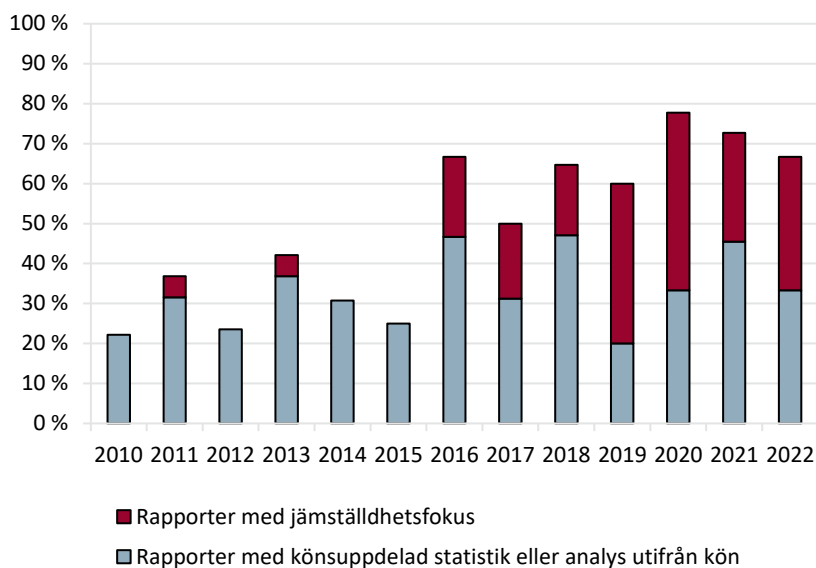
En plan för sammanställning av vad som framkommit i tidigare rapporter med anknytning till jämställdhetsområdet har tagits fram under året, tillsammans med en beskrivning av hur av resultaten ska redovisas. Tanken är att jämställdhetsgruppen ska ansvara för att sammanställa resultaten och att uppdatera dem kontinuerligt. Medarbetare på myndigheten ska få del av sammanställningen en gång per år. Arbetet är planerat att börja under 2023 med hjälp av en praktikant.

## Uppföljning

ISF följer löpande upp hur jämställdhetsarbetet utvecklas vid myndigheten. En del i detta är de indikatorer som vi har tagit fram för att följa upp vilket genomslag som jämställdhetsfrågorna får i tillsyns- och granskningsverksamheten. De viktigaste indikatorerna är om de rapporter som vi publicerar har ett jämställdhetsfokus och om de innehåller könsuppdelad statistik eller en analys utifrån kön respektive genus.

Andelen rapporter med jämställdhetsfokus eller redovisat könsuppdelad statistik totalt har minskat något jämfört med föregående år (figur 3). Däremot har andelen rapporter med ett jämställdhetsfokus ökat något. En av förklaringarna till att andelen rapporter med jämställdhetsfokus eller redovisat könsuppdelad statistik minskat är att flera rapporter huvudsakligen är granskningar av lagar, regelverk och styrning. I dessa fall har ISF bedömt att det inte är möjligt att anlägga ett jämställdhetsfokus eller att könsuppdelad statistik inte är relevant.

**Figur 3** Andelen rapporter med könsuppdelad statistik eller en analys utifrån kön och andelen rapporter som har ett jämställdhetsfokus



## Resultat

ISF bedömer att arbetet med jämställdhetsintegrering och att de rapporter som myndigheten har publicerat under året har bidragit till att synliggöra vissa av de jämställdhetsproblem som finns inom socialförsäkringen. Vi har publicerat granskningar med jämställdhetsfokus och redovisat könsuppdelad statistik eller anlagt ett jämställdhetsfokus i majoriteten av rapporter där vi har haft tillgång till statistik.

## Effekter

Vi räknar med att vi främjar regeringens jämställdhetspolitiska mål genom att vi belyser hur socialförsäkringen fungerar för kvinnor och män samt för flickor och pojkar i de rapporter som myndigheten lämnar. Men det är mycket svårt att mäta – och ännu svårare att förutse – vilka faktiska effekter ISF:s rapporter leder till.

## Kostnader

Kostnaderna för arbetet med jämställdhetsintegrering uppgick till 175 tkr under året. Kostnaderna består i huvudsak av den tid som jämställdhetsgruppen har lagt på arbetet och beror också på att vi har kommit långt i det övergripande arbetet med att införliva jämställdhetsperspektivet i de granskningar som myndigheten bedriver. En stor del av den kostnaden redovisas inom respektive granskningsobjekt.

**Tabell 8** Kostnader för jämställdhetsintegrering

Kostnad, tkr	2022	2021	2020
Jämställdhetsperspektiv i tillsyns- och granskningsverksamheten	175	324	61



### 3.4 Barnrättsperspektiv i tillsyns- och granskningsverksamheten

ISF ska säkerställa att barnrättsperspektivet på ett systematiskt sätt införlivas i tillsyns- och granskningsverksamheten. Därför har ISF formulerat två resultatmål:

- Alla granskningar som ISF genomför ska överväga om en analys i ett barnrättsperspektiv ska genomföras.
- Samtliga av utredarna på ISF ska ha god kunskap om barnkonventionen, med särskilt fokus på hur barnkonventionen kan användas i relation till socialförsäkringen.

ISF:s arbete med barnrätt har sedan 2019 drivits av en arbetsgrupp bestående av tre utredare, med stöd av en enhetschef. Barnrättsgruppen har haft i uppgift att hålla ihop myndighetens arbete med barnrättsperspektivet och fungerar. Gruppen stödjer utredarna vid diskussioner om möjligheten att föra in ett barnrättsperspektiv i olika granskningsprojekt. I december 2022 slutrapporterade barnrättsgruppen sitt uppdrag. ISF bedömer att vi därmed har implementerat barnrättsperspektivet i vår verksamhet och kan övergå till att arbeta med barnrätt i den löpande ordinarie verksamheten i stället för i en specifik uppdragsform. Därför upphör nu barnrättsgruppen. Vi har implementerat perspektivet genom att skapa hållbara och systematiska rutiner för arbetet med barnrätt i våra granskningar samt ökat organisationens kunskaper inom barnrätt. Detta arbete kommer att fortlöpa och vi kommer också under 2023 att se över hur vi på ett samlat sätt kan arbeta med samtliga perspektiv som vi ska hantera, exempelvis Agenda 2030 och jämställdhet.

#### Insatser inom barnrättsområdet under året

Barnrättsgruppen har löpande under året bevakat barnrätten, funnits till hands för projekten och deltagit i externa nätverk och seminarier, både digitalt och i Stockholm. I september ordnade barnrättsgruppen ett seminarium där en verksamhetsutvecklare på Försäkringskassan presenterade myndighetens pågående utvecklingsarbete kopplat till barns rättigheter, bland annat arbetet med regeringsuppdraget "Ett kunskapslyft för barnets rättigheter".

#### *Särskild uppföljning av hur barnrättsperspektivet används i våra granskningar*

Under hösten 2022 har barnrättsgruppen följt upp resultatmål 1, barnrättsperspektivets genomslag i ISF:s granskningar. Gruppen har gått igenom granskningar genomförda mellan 2019 och första halvåret 2022, alltså perioden efter det att ISF systematiserade arbetet med barnrättsperspektivet.

Genomgången visar att sedan myndigheten i sin mall för projektplaner införde en särskild rubrik för barnrättsperspektivet skriver projekten i allmänhet om hur frågorna i den planerade granskningen relaterar till barnets rättigheter. De förklarar då varför det är, eller inte är, relevant att anlägga ett barnrättsperspektiv i granskningen. Genomgången visar också att ISF när det är relevant relaterar resultaten i granskningarna till ett

barnrättsperspektiv, men att vi i vissa fall skulle vinna på att göra diskussionen ännu tydligare och låta barnrättsperspektivet ta större plats. I de allra flesta rapporterna finns inget särskilt barnrättsperspektiv i analyserna, och barnrättsgruppen bedömer inte heller att analyserna har behövt ta hänsyn till detta perspektiv. Men i ett par rapporter ser gruppen att ett tydligare fokus på barnrättsperspektivet hade kunnat lyfta frågor om barnets rättigheter.

I uppföljningen konstaterar också barnrättsgruppen att ISF ännu inte har genomfört någon granskning som har ett specifikt barnrättsperspektiv, men att det finns planer på att genomföra en sådan.

## Kostnader

Kostnader för arbetet under året uppgick till 281 tkr utöver arbetet som genomförs i granskningarna. Under 2022 har barnrättsgruppen arbetat med att följa upp om barnrättsperspektivet har fått genomslag i våra genomförda granskningar och arbetet har medfört att kostnaden är något högre än 2021.

Tabell 9 Kostnader för barnrättsperspektiv

Kostnad, tkr	2022	2021	2020
Barnrättsperspektiv i tillsyns- och granskningsverksamheten	281	199	370

## 3.5 Agenda 2030

ISF redovisade i februari uppdraget från regeringen om hur vi kan bidra till genomförandet av Agenda 2030. Vi har gjort en övergripande analys av hur ISF:s myndighetsuppdrag relaterar till Agenda 2030. Analysen visar att tre målområden är särskilt relevanta för vårt granskningsområde: rättssäkerhet, jämställdhet och ekonomisk jämlikhet. ISF kommer som en del av uppföljningen av den ordinarie granskningsverksamheten att följa upp hur myndigheten bidrar till att uppnå de särskilt relevanta målen i Agenda 2030.

Kostnaden under året har minskat och det beror på att arbetet med att ta fram skrivelsen avslutades i början av året. Huvuddelen av det arbetet genomfördes under 2021.

Tabell 10 Kostnader för Agenda 2030

Kostnad, tkr	2022	2021	2020
Agenda 2030 i tillsyns- och granskningsverksamheten	84	848	201

### 3.6 Intersektionellt perspektiv

I oktober överlämnade ISF en skrivelse till regeringen som presenterar vår undersökning av om det är möjligt för myndigheten att tillämpa ett intersektionellt perspektiv i granskningar i framtiden. ISF har redan i dag kommit en bit på vägen med att belysa olika maktordningar, även om vi inte har använt begreppen maktordningar eller intersektionalitet. ISF ser att det finns en möjlighet att tillämpa ett intersektionellt perspektiv i större utsträckning i granskningsverksamheten, men att det skulle påverka våra prioriteringar och skulle kunna medföra att ISF behöver mer resurser. Kostnaden för uppdraget uppgick till 818 tkr under året.

### 3.7 Kommunikationen av ISF:s rapporter

Kommunikation är en viktig del av ISF:s arbete för att resultaten ska nå ut och göra så stor nytta som möjligt inom socialförsäkringsområdet. Vi arbetar med att säkerställa att vårt arbete sprids och är utformat på ett sätt som gör att våra målgrupper kan tillägna sig den kunskap som vi förmedlar. Genom att tillgängliggöra resultaten på ett ändamålsenligt sätt vill vi bidra till ökad kunskap och bättre beslutsunderlag för en mer rättssäker och effektiv socialförsäkring.

Vi kommunicerar våra rapporter, remisser och projekt i olika kanaler, till exempel webben, sociala medier, nyhetsbrev och massmedia. Vi presenterar och diskuterar våra resultat på seminarier, möten och i andra sammanhang. Våra medarbetare intervjuas ofta i media. Våra rapporter finns tillgängliga digitalt på vår webbplats och finns även att beställa i tryckt format på vår webb. Förutom rapporterna publicerar vi också resultaten och slutsatserna i en kortversion som kallas "Rapporten i korthet". Vi tillhandahåller även en fristående sammanfattning som kan laddas ner på webben.

Vi tillgänglighetsanpassar våra rapporter och arbetar kontinuerligt med klarspråk för att våra rapporter ska vara skrivna på ett enkelt, vardat och begripligt språk. I det arbetet har vi en dedikerad språkkonsult som är involverad i alla projekt vid olika hållpunkter i projektprocessen, från start till slutrapport. Under året har vi också anordnat särskilda utbildnings-tillfällen i klarspråk för utredarna med vår språkkonsult.

#### ISF:s webbplats

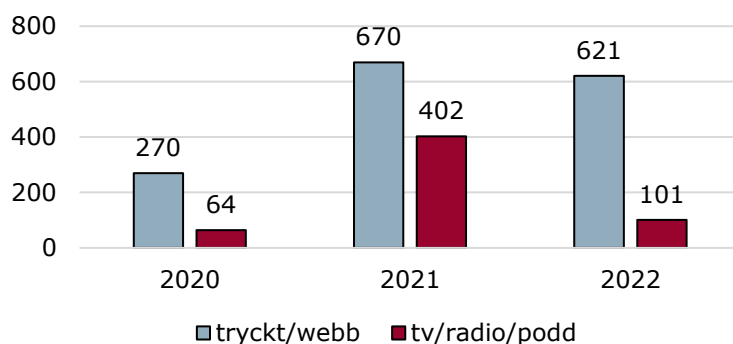
ISF:s webbplats besöktes drygt 45 000 gånger under 2022. Det motsvarar en ökning på 15 procent jämfört med 2021 då antalet besök var 39 000. Antalet nedladdningar av ISF:s rapporter, sammanfattningar och rapporter i korthet minskade ungefär 22 procent jämfört med föregående år, från 6 435 till 5 027 nedladdningar. Samtidigt ökade antalet beställningar av tryckta rapporter med nästan 46 procent, från 326 till 475 beställningar. Rapporten *Avskaffandet av den borte tidsgränsen (2022:5)* besöktes flest antal gånger och hade 2 226 visningar.

## ISF i massmedia

ISF och särskilt våra rapporter får genomslag i medierna. Under 2022 förekom ISF i cirka 722 inslag i tryckt och digital press, tv, radio och podd. Cirka 90 procent av inslagen handlade om ISF:s rapporter. Av dessa handlade de flesta om våra nya rapporter som publicerades under året, men cirka 13 procent handlade om tidigare publicerade rapporter.

ISF omnämndes i 621 artiklar (webb eller tryckt) under 2022, vilket är en minskning med 7,9 procent jämfört med 2021 då antalet artiklar var 670. ISF omnämndes 231 gånger i 101 olika inlägg i tv, radio och podd under året, vilket var en minskning med cirka 75 procent jämfört med rekordåret 2021. Då ökade nämligen antal inlägg i talande medier med hela 528 procent jämfört med 2020. En del av den totala minskningen kan förklaras av att vi publicerade 9 rapporter under 2022 jämfört med 12 under 2021.

Figur 4 Antal inlägg i media om ISF 2020–2022



Av talande media stod radio för nästan 90 procent av rapporteringen om ISF:s granskningar, medan tv stod för 5 procent och podd 5 procent. Den totala räckvidden, alltså uppskattningen av hur många som potentiellt kan ha nåtts under året av ett omnämnande i radio och tv, landade på 16 miljoner.

### Tre rapporter fick störst genomslag

Den 21 juni publicerade ISF rapporten *Pensionsmyndighetens handläggning av bostadstillägg*.<sup>25</sup> Den rapporten omnämndes flest gånger i media under året. ISF skrev en debattartikel utifrån resultaten som publicerades i *Dagens Nyheter*. Sveriges Radio Ekot rapporterade om artikeln och rapporten och TT publicerade en artikel som spreds på olika nyhetssajter och tidningar. Rapporten förekom i 182 olika inslag under året.

Några dagar senare samma månad publicerade vi rapporten *Avskaffandet av den bortre tidsgränsen*.<sup>26</sup> Projektledaren för rapporten intervjuades i Sveriges Radio och fick möjlighet att presentera och diskutera de viktigaste slutsatserna i rapporten. Det var den av ISF:s rapporter som fick störst genomslag i talande medier under året. Publiciteten genererade ett stort intresse för granskningen och resultaten diskuterades bland annat på sociala medier och spreds på olika webbsidor. Rapporten var också föremål

<sup>25</sup> ISF Rapport 2022:4.

<sup>26</sup> ISF Rapport 2022:5.

för en del debatter och nämndes på flera ledarsidor. Rapporten förekom i 111 olika inslag under året.

Den 19 december publicerade ISF rapporten *Felaktiga utbetalningar av assistansersättning*.<sup>27</sup> Trots den sena publiceringen på året förekom rapporten i 98 inslag i media under 2022. Projektledaren för rapporten intervjuades av TT som publicerade en artikel som spreds på flera nyhetssidor och tidningar. Rapportens slutsatser och rekommendationer diskuterades också av äldre- och socialförsäkringsministern och Försäkringskassan i en längre intervju på Sveriges Radio.

## Sociala och digitala medier

Vi informerar om nya projekt, rapporter, seminarier och annat som rör vår verksamhet genom vårt nyhetsbrev och på LinkedIn, Facebook och Twitter. Vår närvaro på sociala medier syftar till att underlätta för personer som är intresserade av vår verksamhet att snabbt få information på ett sätt som passar dem. Antalet följare på våra sociala medier ökade under året, framför allt på LinkedIn. På LinkedIn ökade antalet följare med drygt 14 procent (från 931 till 1 060 följare). Majoriteten av våra följare på LinkedIn är verksamma inom offentlig förvaltning.

## Målgruppsundersökning

Under året genomförde ISF en målgruppsundersökning för att bättre förstå våra målgruppers behov, önskemål och kännedom om oss. Syftet var för att kunna utveckla och förbättra vårt arbete och hur vi kommunicerar med våra målgrupper. I förlängningen handlar det om att skapa rätt förutsättningar för att nå ut på rätt sätt för att kunna göra så stor samhällsnytta som möjligt.

Undersökningen genomfördes med en webbenkätundersökning som 264 personer svarade på och intervjuer med 23 personer.

Resultaten visar att ISF är en välkänd myndighet i våra målgrupper. Myndighetens roll är tydlig. I stort sett alla menar att ISF har ett viktigt uppdrag och att myndigheten har hög trovärdighet. Många har stor nytta av ISF:s rapporter i sitt arbete och ser också nyttan för den organisation där de arbetar. De flesta anser att rapporterna är välskrivna och lättillgängliga. Få kommer på några förbättringsförslag spontant. De tycker att ISF gör ett bra jobb och att rapporterna är bra.

## 3.8 Det interna arbetet i övrigt

I avsnittet beskrivs vissa utvecklingsfrågor inom stödverksamheten som har genomförts under året.

### Tillgång till data

För att ISF ska kunna fullgöra sitt uppdrag måste myndigheten kunna samla in och bearbeta data på individnivå. Merparten av den data som

---

<sup>27</sup> ISF Rapport 2022:9.

myndigheten behöver innehåller personuppgifter, och ofta känsliga personuppgifter i form av uppgifter om hälsa. ISF kan i dag bara behandla känsliga personuppgifter i granskningar med stöd av regelverket för etikprövning, som enbart gäller vid forskning. Under året har ISF ansökt om etikprövning hos Etikprövningsmyndigheten för fyra granskningar för att få behandla data som innehåller känsliga personuppgifter. Samtliga ansökningar har godkänts. ISF behöver utföra forskning i en del granskningar, men också kunna behandla känsliga personuppgifter i granskningar som inte utgör forskning. ISF behöver därför stöd för behandling av känsliga personuppgifter i en registerlag som är anpassad för myndighetens verksamhet.

På Regeringskansliet pågår ett arbete med att ta fram en registerlag för ISF. I anslutning till det bereds även en tidigare hemställan från ISF om att ändra myndighetens instruktion så att det framgår att ISF har möjlighet att bedriva den forskning som är nödvändig.<sup>28</sup>

### Arbete med dataskyddsfrågor

ISF har under året färdigställt riktlinjer och vägledning om hur myndigheten får behandla personuppgifter i bland annat e-post och på olika lagringsutrymmen. Alla medarbetare har fått utbildning och myndigheten kommer under 2023 att följa upp om stödet är tillräckligt eller om det behövs ytterligare utbildningsinsatser. ISF har också fortsatt sitt arbete med informationssäkerhet och kommer under 2023 bland annat att se över skyddet för de personuppgifter som behandlas.

### Visselblåsarärenden

ISF implementerade i juni en visselblåsarkanal som finns hos en extern leverantör. Medarbetarna har fått muntlig information och vi har länkar till kanalen på vårt intranät. ISF har inte tagit emot några visselblåsarärenden under året.

### Energibesparande åtgärder

I september fick ISF i uppdrag av regeringen att vidta energibesparande åtgärder.<sup>29</sup> Vi har genomfört åtgärder för att minska elförbrukning genom att framför allt se över belysningen samt hur vi använder vår tekniska utrustning i verksamheten och i lunchrum.

---

<sup>28</sup> Dnr 2018-0056.

<sup>29</sup> Dnr ISF2022-66.

## 4 Övergripande granskningar

Inom området övergripande granskningar har ISF publicerat två rapporter.

Slutredovisningen av regeringsuppdraget *Utvärdering av samordningsförbundens verksamhet* har senarelagts. Det beror på svårigheter att upprätthålla en tillräcklig bemanning med rätt kompetens. Publicering planeras i mars 2023.

Tabell 12 Publikationer inom övergripande granskningar

Typ	Nummer	Titel	Publicerad
Rapport	2022:2	Utvecklingen av socialförsäkringsförmånerna under de senaste 30 åren	Februari
Rapport	2022:9	Felaktiga utbetalningar av assistansersättning	December

### 4.1 Utvecklingen av socialförsäkringsförmånerna under de senaste 30 åren

*En analys av hur värdet av bidragsnivåer och inkomsttak har förändrats och effekten på hushållens inkomster.*

ISF har studerat utvecklingen av bidragsnivåer och inkomsttak i socialförsäkringen under perioden 1992–2018. Analysen visar att värdet av de offentliga socialförsäkringarna har urholkats under en längre tid. De täcker en allt mindre del av inkomstbortfallet när personer blir sjuka, arbetslösa eller föräldralediga.

Inkomsttaken i de försäkringar som ska ersätta inkomstbortfall har inte följt löneutvecklingen. Det har lett till att allt fler får inkomster som överstiger inkomsttaken och därmed inte ersätts av försäkringen. 1992 hade till exempel 14 procent av männen och 2,4 procent av kvinnorna inkomster över inkomsttaket i sjukpenningen. 2017 var motsvarande andelar 57,4 procent av männen och 37,8 procent av kvinnorna. Även garantiersättningar som riktas till personer med låg inkomst eller som inte har arbetat har halkat efter under perioden.

Rapporten publicerades 25 februari.

## 4.2 Felaktiga utbetalningar av assistansersättningen

*En granskning av Försäkringskassans rättsliga förutsättningar att förhindra felaktiga utbetalningar.*

Granskningen visar att Försäkringskassan har begränsade möjligheter att förhindra felaktiga utbetalningar av assistansersättning till följd av lagens konstruktion och gällande praxis. Myndigheten kan exempelvis bara utreda den person som har beviljats assistans och inte assistenten. Sedan april 2018 har Försäkringskassan även begränsade möjligheter att ompröva rätten till assistansersättning, vilket gör det svårare för myndigheten att upptäcka ärenden där ersättning betalas ut felaktigt.

Men granskningen visar också att Försäkringskassan kan förbättra sina egna kontroller för att säkerställa korrekta utbetalningar. Det förekommer till exempel att Försäkringskassan har betalat ut hel dagersättning till personer som har redovisat arbete som assistent för samma tid.

ISF rekommenderar regeringen att bland annat ge Försäkringskassan rättsliga förutsättningar att utreda om personlig assistans har utförts och möjligheter att kunna hämta in information om annan person än den som förmånen gäller.

Rapporten publicerades 16 december.

## 4.3 Kostnader

Tabellen nedan visar den sammanlagda kostnaden för respektive projekt. Skillnader i kostnader beror i huvudsak på att projekten har pågått under olika lång tid och varit mer eller mindre resursintensiva.

ISF redovisar slutprestationernas totala kostnad och flera publikationer kan ingå. Om ett granskningsprojekt bedrivs över flera verksamhetsår inkluderas även kostnader från tidigare år. Kostnaden för pågående projekt redovisas för 2022.

*Tabell 13* Kostnader för avslutade och pågående granskningsprojekt inom övergripande granskningar, tkr

<i>Slutprestation</i>	<i>Total kostnad</i>
Utvecklingen av socialförsäkringsförmånerna under de senaste 30 åren	5 078
Felaktiga utbetalningar av assistansersättning	5 568
<i>Pågående projekt</i>	<i>2022</i>
Utvärdering av samordningsförbundens verksamhet	7 236
Gig-arbetare och socialförsäkringen	3 308
Efter avslag på ansökan om sjukpenning	11 254



## 5 Förmåner till barn och familj

ISF har publicerat en rapport inom området förmåner till barn och familj.

Tabell 14 Publikationer om förmåner till barn och familj

Typ	Nummer	Titel	Publicerad
Rapport	2022:8	Ekonomiska konsekvenser för barnfamiljer med bostadsbidrag	December

### 5.1 Ekonomiska konsekvenser för barnfamiljer med bostadsbidrag

*En analys av reformen inom bostadsbidraget och underhållsstödet för växelvist boende barn.*

Den 1 mars 2018 infördes ett nytt bostadsbidrag för föräldrar med barn som bor växelvis. Samma reform avskaffade underhållsstödet för växelvist boende och höjde samtidigt umgängesbidraget och inkomstgränsen inom bostadsbidraget. ISF har på uppdrag av regeringen analyserat de ekonomiska konsekvenserna för berörda barnfamiljer.

ISF:s analys visar att 59 procent av samtliga barnfamiljer med bostadsbidrag har fått högre bidrag. Höjningen för dessa är i genomsnitt cirka 380 kronor i månaden. Men samtidigt har avskaffandet av underhållsstödet vid växelvist boende lett till att en mindre grupp barnfamiljer förlorar relativt mycket i bidrag. Totalt sett är det 7 procent som får cirka 1 000 kronor mindre efter reformen. Förlusten blir större om familjen har många barn.

Rapporten publicerades 15 december.

### 5.2 Kostnader

Tabellen nedan visar den sammanlagda kostnaden för ett granskningsprojekt som slutredovisas i år. Skillnader i kostnader beror i huvudsak på att projekten har pågått under olika lång tid och varit mer eller mindre resursintensiva.

ISF redovisar slutprestationernas totala kostnad och flera publikationer kan ingå. Om ett granskningsprojekt bedrivs över flera verksamhetsår inkluderas även kostnader från tidigare år. Kostnaden för pågående projekt redovisas för 2022.

Tabell 15 Kostnader för avslutade och pågående granskningsprojekt om förmåner till barn och familjer, tkr

<i>Slutprestation</i>	<i>Total kostnad</i>
Ekonomiska konsekvenser för barnfamiljer med bostadsbidrag	9 216
Ekonomiska konsekvenser för föräldrar med barn som bor växelvis	
<i>Pågående projekt</i>	<i>2022</i>
Pappor som inte använder föräldrapenningen	496
Hur använder mammor och pappor betald och obetald föräldraledighet?	139
Har den tredje reserverade månaden påverkat hur föräldrar delar på föräldraledigheten och VAB?	

## 6 Ohälsorelaterade förmåner

ISF har publicerat två rapporter inom området med ohälsorelaterade förmåner.

Tabell 16 Publikationer om ohälsorelaterade förmåner

Typ	Nummer	Titel	Publicerad
Rapport	2022:5	Avskaffandet av den bortre tidsgränsen	Juni
Rapport	2022:6	Hur används närståendepenning? – Delrapportering	Oktober

### 6.1 Avskaffandet av den bortre tidsgränsen

*En analys av effekterna på långtidssjukskrivnas ekonomiska situation och användning av sjukförsäkringen.*

Den bortre tidsgränsen i sjukförsäkringen infördes 2008 och innebar att det fanns en gräns för antalet dagar med sjukpenning. Tidsgränsen hade som syfte att öka möjligheterna och drivkrafterna för sjukskrivna att återgå i arbete. Tidsgränsen togs bort 2016.

ISF har kartlagt hur det gick för de som utförsäkrades till följd av att de nådde den bortre tidsgränsen innan den togs bort. Vi har även undersökt långtidssjukskrivnas ekonomiska situation och hur de fortsatte att använda sjukförsäkringen efter att tidsgränsen togs bort. Vår analys visar att avskaffandet av den bortre tidsgränsen inte påverkade långtidssjukskrivnas ekonomiska situation eller hur de använder sjukförsäkringen i någon större utsträckning. De flesta fick sjukpenning igen inom ett år. Resultaten tyder på att den bortre tidsgränsen var verkningslös på lång sikt.

Rapporten publicerades 29 juni.

### 6.2 Hur används närståendepenning?

*En redovisning av det ekonomiska stödet för vård av närstående under perioden 2000–2019.*

Närståendepenning är en förmån för den som under en kortare period avstår från sitt arbete för att vårda eller vara ett stöd för en svårt sjuk närstående.

ISF:s kartläggning visar att antalet vårdare som får närståendepenning har ökat under 2000–2019, från knappt 8 000 till nästan 15 000 vårdare. 70 procent av vårdarna är kvinnor. En majoritet vårdar en förälder och

använder i genomsnitt 12 dagar. Det förekommer skillnader mellan olika grupper av vårdare när det gäller vem som de vårdar och hur många dagar som använts. Varför dessa skillnader finns och om det finns hinder för vissa grupper att använda närståendepenning kommer ISF återkomma till i en uppföljande rapport.

Rapporten publicerades 28 oktober.

### 6.3 Kostnader

Tabellen nedan visar den sammanlagda kostnaden för ett granskningsprojekt som slutredovisas i år. Skillnader i kostnader beror i huvudsak på att projekten har pågått under olika lång tid och varit mer eller mindre resursintensiva.

ISF redovisar slutprestationernas totala kostnad och flera publikationer kan ingå. Om ett granskningsprojekt bedrivs över flera verksamhetsår inkluderas även kostnader från tidigare år. Kostnaden för pågående projekt redovisas för 2022.

*Tabell 17* Kostnader för avslutade och pågående granskningsprojekt om ohälsorelaterade förmåner, tkr

<i>Slutprestation</i>	<i>Total kostnad</i>
Avskaffandet av den bortre tidsgränsen	4 209
<i>Pågående projekt</i>	<i>2022</i>
Smittbärrpenning i pandemins tid	5 990
Konsekvenser av förändringar i sjukförsäkringen	5 539
Hur används närståendepenning? - Slutredovisning	2 110
Sjukersättning till äldre i förvärsarbetande ålder	24

## 7 Förmåner till personer med funktionsnedsättning

Under året har ISF inte publicerat någon rapport inom området förmåner till personer med funktionsnedsättning.

### 7.1 Kostnader

Tabellen nedan visar kostnaden för pågående projekt under året.

*Tabell 18* Kostnader för pågående granskningsprojekt om förmåner till personer med funktionsnedsättning, tkr

<i>Pågående projekt</i>	<i>2022</i>
Utvärdering av reformen om omvårdnadsbidrag och merkostnadsersättning	5 551
Utvärdering av ny lagstiftning i assistansersättning	36

## 8 Pensioner och pensionsrelaterade förmåner

ISF har publicerat fyra rapporter inom pensionsområdet.

Ett egeninitierat granskningsprojekt har senarelagts till 2023, nämligen *Dålig pensionskunskap och låg arbetsmarknadsanknytning som förälder – en delförklaring till mer ojämställda pensioner?* Det beror främst på grund av att ISF behöver prioritera regeringsuppdraget där vi utvärderar samordningsförbundens verksamhet.

Tabell 19 Publikationer om pensioner och pensionsrelaterade förmåner

Typ	Nummer	Titel	Publicerad
Rapport	2022:1	Kvinnor och mäns kunskap om pensioner och pensionssystemet	Januari
Rapport	2022:3	Löneväxling till tjänstepension	Mars
Rapport	2022:4	Pensionsmyndighetens handläggning av bostadstillägg	Juni
Rapport	2022:7	Pensionsmyndighetens handläggning av garantipensionen	November

### 8.1 Kvinnor och mäns kunskap om pensioner och pensionssystemet

*En redovisning av en enkätundersökning kombinerad med registerdata.*

ISF har undersökt om det finns skillnader mellan kvinnor och män när det gäller vad de vet om pensionssystemet och pensioner i stort. Granskningen visar att både män och kvinnor i åldrarna 30–60 år har låg kunskap om pensionssystemet och dess delar, men att kvinnor har något lägre kunskap än män. Framför allt har kvinnor lägre kunskaper när det gäller hur stort deras eget pensionskapital är och hur man bygger upp ett pensionskapital. Men skillnaderna är små och hänger tydligt ihop med ekonomiska kunskaper och hur mycket pension man har tjänat in. Det är också mycket få män och kvinnor som vet något om de delar i pensionssystemet där man aktivt kan välja att göra sina pensioner mer jämställda.

Rapporten publicerades 27 januari.

### 8.2 Löneväxling till tjänstepension

*En redovisning av löneväxlingens omfattning och fördelning.*

Löneväxling till tjänstepension innebär att en anställd kommer överens med arbetsgivaren om att byta en del av sin bruttolön mot extra avsättningar till sin tjänstepension.

Rapporten visar att mellan 110 000 och 150 000 anställda med inkomster över intjänandetaket för allmän pension löneväxlar till tjänstepension varje månad. Löneväxling omfattar mellan 5 och 9 miljarder kronor årligen. Vilka som löneväxlar varierar mellan olika grupper på arbetsmarknaden. Det är fler män än kvinnor som har höga inkomster, och totalt sett är det också fler män än kvinnor som löneväxlar. Däremot syns ingen tydlig skillnad i andelen män och kvinnor som löneväxlar. Totalt sett löneväxlar högutbildade i större utsträckning än lågutbildade, och medelålders och äldre anställda löneväxlar i större utsträckning än yngre. De flesta som löneväxlar är privatanställda tjänstemän.

Rapporten publicerades 31 mars.

### 8.3 Pensionsmyndighetens handläggning av bostadstillägg

*En granskning av arbets sätt, prioriteringar och resultat.*

ISF har granskat Pensionsmyndighetens handläggning av bostadstillägg. Granskningen visar att Pensionsmyndigheten har stora problem med långa handläggningstider och många pågående ärenden. Det drabbar pensionärer med låga inkomster som kan få vänta länge på sitt bostadstillägg.

Utifrån resultaten rekommenderar ISF Pensionsmyndigheten att utvärdera hur de arbetar med handläggningen och att avsätta mer resurser för att minska mängden pågående ärenden.

Bostadstillägget är en komplex förmån, som är utredningskrävande för Pensionsmyndigheten och svår för pensionärerna. Därför föreslår ISF att regeringen utreder om det är möjligt att förenkla regelverket så att bostadstillägget blir lättare att hantera.

Rapporten publicerades 21 juni.

### 8.4 Pensionsmyndighetens handläggning av garantipensionen

*En granskning av åtgärder, utmaningar och resursbehov.*

ISF har på uppdrag av regeringen granskat effekterna av en EU-dom från 2017 som påverkar handläggningen av garantipension för pensionärer som bor i Sverige och har pension från ett annat EU/EES-land.

Granskningen visar att Pensionsmyndighetens handläggning av garantipension har blivit mer arbetskrävande och behovet av resurser har ökat. Bland annat har vissa handläggningmoment tillkommit och andra blivit mer komplicerade. Handläggarna behöver också hämta in mer information från andra länder. Pensionsmyndigheten har genomfört olika åtgärder som

svarar upp mot de förändringar som EU-domen innebär, men kan förbättra stödet till handläggarna ytterligare.

Förutom EU-domen har Pensionsmyndigheten också behövt hantera två andra större förändringar på kort tid: införandet av inkomstpensions-tillägget 2021 och regeringens förslag om ett garantitillägg 2022. De tre förändringarna har bidragit till att antalet pågående ärenden har ökat kraftigt.

Rapporten publicerades 15 november.

## 8.5 Kostnader

Tabellen nedan visar den sammanlagda kostnaden för respektive projekt. Skillnader i kostnader beror i huvudsak på att projekten har pågått under olika lång tid och varit mer eller mindre resursintensiva.

ISF redovisar slutprestationernas totala kostnad och flera publikationer kan ingå. Om ett granskningsprojekt bedrivs över flera verksamhetsår inkluderas även kostnader från tidigare år. Kostnaden för pågående projekt redovisas för 2022.

En förstudie inom pensionsområdet har avslutats under året och kostnaden för den uppgick till 132 000 kronor.

*Tabell 20* Kostnader för avslutade och pågående granskningsprojekt om pensioner och pensionsrelaterade förmåner, tkr

<i>Slutprestation</i>	<i>Total kostnad</i>
Förstudie om löneväxling	3 011
Löneväxling till tjänstepension	
Pensionsmyndighetens handläggning av bostadstillägg	9 300
Pensionsmyndighetens handläggning av garantipensionen	4 068
<i>Pågående projekt</i>	<i>2022</i>
Dålig pensionskunskap och låg arbetsmarknadsanknytning som förälder – en delförklaring till mer ojämställda pensioner?	310
Kvinnor och mäns kunskap om pensioner och pensionsystemet.	
Uppföljning av reformen för justerade pensionsåldrar	2 760
Styrning av och inom Pensionsmyndigheten	560
Att ta ansvar för sin pension	385



## 9 Tandvårdsförmåner

Under året har ISF inte publicerat någon rapport inom området tandvårdsförmåner.

### 9.1 Kostnader

I tabellen redovisas kostnaden för ett pågående projekt inom tandvårdsförmåner.

*Tabell 21* Kostnader för pågående granskningsprojekt om tandvårdsförmåner, tkr

<i>Pågående projekt</i>	<i>2022</i>
Kontroller inom tandvårdsstödet	472

## 10 Effekter av ISF:s verksamhet

### 10.1 Allmänt om effekterna av tillsyns- och granskningsverksamheten

Det finns inte någon given metod för att mäta effekterna av en myndighets verksamhet. Vi skulle kunna säga att effekterna är skillnaden mellan den faktiska utvecklingen och hur utvecklingen skulle ha sett ut om myndigheten inte hade funnits. Men eftersom det inte går att göra en sådan jämförelse är det svårt att mäta effekterna.

Det går inte alltid att räkna med att den typ av övervakande och förebyggande verksamhet som ISF bedriver leder till direkta förändringar för medborgarna eller samhället i övrigt. Resultat av verksamheten finns i stället ofta inom den kedja av åtgärder och beslut som krävs för att ett politiskt initiativ så småningom ska leda till en faktisk förändring för enskilda personer, grupper eller för samhället i stort.

Att arbetet faktiskt leder till förändring är för en myndighet som ISF ett av de viktigaste kriterierna på att myndighetens arbete är relevant och väl genomfört. Det betyder att de iakttagelser som ISF gör och de rekommendationer som myndigheten lämnar i sina rapporter och andra publikationer omsätts i praktisk handling. Samtidigt är det svårt att visa exakt vilka effekter ISF:s arbete har haft i alla situationer där det har kommit till användning.

Redovisningen omfattar de effekter av ISF:s verksamhet som vi har kunnat iaktta under 2022. Redovisningen omfattar rapporter som har publicerats under 2022 och även rapporter från tidigare år där effekterna har uppstått under 2022. Redovisningen fokuserar på effekter som har lämnat skriftliga avtryck, exempelvis i interna styrdokument för myndigheter, kommittédirektiv och utredningar. Redovisningen gör inte anspråk på att vara fullständig.

I det följande ges en kortfattad beskrivning av de effekter av ISF:s verksamhet som har kunnat iakttas under 2022. En mer utförlig beskrivning av effekterna finns i skrivelsen *Effekter av ISF:s verksamhet – Iakttagelser under 2022*.<sup>30</sup>

### 10.2 Effekter på riksdagens och regeringens styrning

ISF:s rapporter används ofta som underlag för olika typer av riksdags- och regeringsbeslut. Det kan vara som underlag i olika skeden i lagstiftningsarbeten eller arbeten med andra författningsändringar, till

---

<sup>30</sup> ISF Skrivelse 2023:1.

exempel för att ta fram kommittédirektiv eller för offentliga utredningar eller propositioner. Det förekommer också att regeringen använder ISF:s rapporter som underlag när den beslutar att ge uppdrag till andra myndigheter.

Slutsatserna i ISF:s rapporter ligger också många gånger till grund för regeringens resultatbedömningar, och rapporterna används inte sällan som underlag i arbetet med budgetpropositionen.

I budgetpropositionen för 2023 framgår att rapporter från ISF har varit en av de huvudsakliga källorna för att följa upp de indikatorer som används för att redovisa resultaten inom utgiftsområdet ekonomisk trygghet vid sjukdom och funktionsnedsättning. Redovisningar från ISF har också tillsammans med redovisningar från Försäkringskassan varit huvudsaklig källa för resultatredovisningen av de insatser som har genomförts av aktörerna i sjukskrivningsprocessen som bedöms ha betydelse för sjukfrånvarons utveckling.<sup>31</sup> Det framgår också att resultat från ISF:s rapporter har haft betydelse som bedömningsgrund för resultatutvecklingen inom utgiftsområdet ekonomisk trygghet för familjer och barn.<sup>32</sup>

Budgetpropositionen refererar vidare till 4 rapporter och 1 remissyttranden från ISF. ISF har under 2022 också omnämnts i 16 propositioner eller regeringsskrivelser, 6 betänkanden från offentliga utredningar (SOU) eller departementsserien och promemorior samt 2 kommittédirektiv.

Även i riksdagen förekommer referenser till ISF i olika sammanhang, som exempelvis motioner, utskottsbetänkanden, interpellationer och skriftliga frågor. Under 2022 har ISF omnämnts i ett sextiotal av riksdagens dokument.

## Underlag i utrednings- och författningsarbete

ISF:s rapporter används ofta som underlag och referensmaterial i statliga utredningar, och även vid annat författningsarbete. Under 2022 gäller det bland annat i följande sammanhang.

### *Kort om budgetpropositionen*

I budgetpropositionen nämner regeringen ISF:s rapport *Förstärkt rehabilitering för återgång i arbete*<sup>33</sup> i samband med att regeringen påpekar olika aktörers roll och betydelse för sjukfrånvarons utveckling, och då särskilt arbetsgivares ansvar för att upprätta en plan för återgång i arbete för sjukskrivna arbetstagare.

Regeringen nämner också att ISF i rapporten *Försäkringskassans utredningsskyldighet*<sup>34</sup> har riktat kritik mot Försäkringskassans tillämpning av kravet på utredningsskyldighet vid handläggning av ärenden gällande sjukpenning och aktivitetsersättning. Och att Försäkringskassan därefter har genomfört ett omfattande arbete med frågor om bland annat

---

<sup>31</sup> Prop. 2022/23:1, *Budgetpropositionen för 2023*, utgiftsområde 10, s. 11.

<sup>32</sup> Prop. 2022/23:1, utgiftsområde 12, s. 9.

<sup>33</sup> ISF Rapport 2021:9.

<sup>34</sup> ISF Rapport 2021:3.

utredningsskyldighet samt att myndigheten har utvecklat och förtydligat den rättsliga styrningen och stödet när det gäller det här området.

#### *Balans mellan arbete och privatliv för föräldrar och anhörigvårdare*

I propositionen *Genomförande av balansdirektivet* lämnar regeringen förslag till genomförande av Europaparlamentets och rådets direktiv om balans mellan arbete och privatliv för föräldrar och anhörigvårdare.<sup>35</sup> Regeringen föreslår bland annat en ändring i socialförsäkringsbalken som innebär att 90 dagar med föräldrapenning på grundnivå ska vara reserverade till förmån för den ena föräldern. I motiveringen till sitt förslag refererar regeringen till ISF:s rapport *Pappor som inte använder föräldrapenningen*<sup>36</sup> och att ISF:s granskning visar att det är vanligare att pappor med låg inkomst och som inte är i arbete tar ut noll dagar med föräldrapenning under barnets två första levnadsår än pappor som har hög inkomst och är anställda.

Regeringen hänvisar även till ISF:s rapport i ett pressmeddelande i samband med att regeringen lämnade propositionen till riksdagen.<sup>37</sup>

#### *Arbetskadeförsäkringen och covid-19*

Socialdepartementet lämnar i en promemoria från januari 2022 förslag till ändringar i förordningen (1977:284) om arbetskadeförsäkring och personskadeskydd.<sup>38</sup> Ändringarna syftar till att stärka försäkringsskyddet för den som i sitt arbete smittas av en sjukdom som är klassad som samhällsfarlig enligt smittskyddslagen.

Regeringen hade innan dess, i mars 2021, gett ISF i uppdrag att analysera om covid-19 bör anses som arbetsskada i fler situationer än enligt nuvarande bestämmelser. ISF:s analys skulle mot bakgrund av den allmänna spridningen av covid-19 särskilt belysa situationen för yrkesgrupper som arbetar i miljöer där många människor befinner sig, och där risken för smitta därför kan vara högre.<sup>39</sup>

ISF lämnade sitt svar till regeringen i april 2021, med förslag att utöka försäkringsskyddet för den som i sitt arbete smittas av en sjukdom som är klassad som samhällsfarlig enligt smittskyddslagen.<sup>40</sup>

Socialdepartementet skriver i promemorian att förslagen till förordningsändringar som departementet lämnar överensstämmer med det som föreslagits av ISF.

I remisshanteringen av Socialdepartementets promemoria tillstyrkte ISF förslaget, men hade framför allt två viktiga synpunkter. Den ena var att ISF anser att det var otydligt i promemorians förslag om det kan finnas rätt till ersättning om sjukdomen var klassificerad som samhällsfarlig när skadan

---

<sup>35</sup> Prop. 2021/22:175.

<sup>36</sup> ISF Rapport 2021:12.

<sup>37</sup> Pressmeddelande från regeringen den 18 mars 2022.

<sup>38</sup> Socialdepartementet, *Ett utökat arbetsskadeskydd vid smitta av samhällsfarlig sjukdom*, S2022/00193.

<sup>39</sup> Regeringens beslut den 18 mars 2021, S2021/02649 (delvis).

<sup>40</sup> *Arbetskadeförsäkringen och covid-19. Redovisning till Socialdepartementet av särskilt uppdrag till Inspektionen för socialförsäkringen*. Skrivelse 2021:3S.

inträffade, men inte längre är det vid tidpunkten då den försäkrade uppfyller övriga krav för rätt till ersättning. Den andra synpunkten som ISF förde fram i sitt remissvar handlade om *res judicata*. ISF ifrågasatte att det i förslaget inte framgick att den som söker på nytt har rätt att få sin nya ansökan prövad igen, om den avser samma sak. ISF menade att det är oklart om det enligt gällande rätt är möjligt att på nytt pröva en ansökan som har avslagits och där avslagsbeslutet har vunnit laga kraft.<sup>41</sup>

Regeringen verkar ha tagit hänsyn till båda ISF:s synpunkter i förordningsändringen som trädde i kraft den 19 april 2022.<sup>42</sup>

#### *Bostadsbidrag och underhållsstöd*

Utredningen om bostadsbidrag och underhållsstöd – minskad skuldsättning och ökad träffsäkerhet (BUMS) lämnade i januari 2022 sitt slutbetänkande till regeringen.<sup>43</sup> Utredningen har sett över reglerna om bostadsbidrag och underhållsstöd för att öka träffsäkerheten och minska skuldsättningen. Utredningen refererar till flera av ISF:s rapporter som underlag för utredningens slutbetänkande.

#### *Ekonomisk jämställdhet mellan kvinnor och män*

Kommissionen för jämställda livsinkomster har på regeringens uppdrag lämnat förslag som syftar till att långsiktigt öka den ekonomiska jämställdheten mellan kvinnor och män.<sup>44</sup> Kommissionen refererar till flera ISF-rapporter i sitt betänkande. Betänkandet beskriver bland annat systemrelaterade faktorer som har påverkan på inkomstgapet mellan kvinnor och män. När det gäller socialförsäkringssystemet menar kommissionen att det är utformat för att vara enhetligt, men att en viktig aspekt är att reglerna i sjukförsäkringen är olika för anställda och arbetslösa. Och om en person bedöms vara anställd eller inte har därför inverkan på vilken nivå av ersättning som betalas ut. Fler kvinnor än män har osäkra anställningar och fler kvinnor än män arbetar deltid, konstaterar kommissionen. Det gör att systemets utformning i praktiken missgynnar kvinnor i större utsträckning än män. I det här sammanhanget refererar betänkandet till ISF:s rapport *Tidsbegränsade anställningar och sjukförsäkringen*<sup>45</sup> och ISF:s resonemang kring hur anställningsformen kan påverka rätten till sjukpenning.

Betänkandet resonerar också kring att en ökad digitalisering av förvaltningen ställer ökade krav på tillgänglighet. Kommissionen anser att myndigheternas digitalisering skapar nya möjligheter och ofta är positiv för kontakten med individer, men påpekar samtidigt att både myndigheterna och regeringen behöver ta ansvar för att ingen lämnas utanför och att de behöver följa lagkraven som ställs på offentliga aktörers webbplatser och mobila applikationer. I det här sammanhanget refererar betänkandet till

---

<sup>41</sup> ISF, *Ett utökat arbetsskadeskydd vid smitta av samhällsfarlig sjukdom (S2022/00193)*. Remissvar ISF2022-5.

<sup>42</sup> Förordningen (2022:204) om ändring i förordningen (1977:284) om arbetsskadeförsäkring och statligt personskadeskydd.

<sup>43</sup> SOU 2021:101, *Träffsäkert – Införande av månadsuppgifter i bostadsbidraget och underhållsstödet*.

<sup>44</sup> SOU 2022:4, *Minska gapet. Åtgärder för jämställda livsinkomster*.

<sup>45</sup> ISF Rapport 2016:1.

ISF:s slutsatser i rapporten *Digitala myndigheter och odigitala medborgare*<sup>46</sup>. ISF skriver i rapporten att sämre service och tillgänglighet i icke-digitala kanaler riskerar att drabba de som har minst kunskap om och minst intresse för pensionsfrågor. Betänkandet lyfter fram att ISF:s rapport visar att kvinnor och låginkomsttagare är överrepresenterade bland de som utnyttjar icke-digitala kanaler, vilket är grupper där många redan har eller riskerar att få låg pension. I betänkandet framgår vidare att ISF:s rapport visar att frågan om digitaliseringens konsekvenser inte bara berör Pensionsmyndigheten, utan alla myndigheter som digitaliserar.

#### *Efterlevandestöd för placerade barn*

I propositionen *Efterlevandestöd för barn som får vård eller boende bekostat av det allmänna* föreslår regeringen att efterlevandestöd inte ska lämnas till barn som vårdas eller bor i familjehem, bostad med särskild service, stödboende eller HVB-hem som bekostas av det allmänna. Förslaget innebär att bestämmelserna motsvarar det som gäller för underhållsstöd till barn i motsvarande situationer. Barnet bedöms i dessa situationer få sitt behov av grundtrygghet tillgodosatt av det allmänna på ett sådant likvärdigt sätt som också säkerställs av efterlevandestödet.<sup>47</sup> Propositionen hänvisar till ISF:s statistik rörande placerade barn med efterlevandestöd, i rapporten *Placerade barn och socialförsäkringen (slutredovisning)*<sup>48</sup>.

#### *Premiepensionssystemet*

I propositionen *Ett bättre premiepensionssystem* föreslår regeringen mål för premiepensionssystemet samt en valmiljö som är tänkt att vara pålitlig och säker. I propositionen föreslås också ett regelverk för ett upphandlat fondtorg för premiepensionen. Därutöver föreslås en lag som reglerar en ny myndighet, Fondtorgsnämnden, som ska ha i uppgift att upphandla fonderna och i övrigt förvalta fondtorget.<sup>49</sup> I propositionens konsekvensutredning om jämställdhet gör regeringen bedömningen att förslagen i propositionen inte i sig kommer att påverka jämställdheten mellan män och kvinnor i någon riktning. I sammanhanget refererar regeringen till ISF:s slutsatser i rapporten *Premiepensionen: Skillnader i utfall mellan män och kvinnor*<sup>50</sup> om att kapitalavkastningen från fonder förklarar en mycket liten del av skillnaden mellan kvinnors och mäns genomsnittliga premiepensioner. Och att det i stället är inkomstskillnaderna under arbetslivet som står för nästan hela pensionsskillnaden.

#### *Borttagande av regler för tillgodoräknande av försäkringstid i vissa situationer*

I en proposition i april 2022 föreslår regeringen att vissa undantagsbestämmelser som har gällt för att tillgodoräkna sig försäkringstid avskaffas. Det gäller dels garantipension för personer födda 1938 eller senare, dels garantipension till omställningspension. Att

---

<sup>46</sup> ISF Rapport 2020:8.

<sup>47</sup> Prop. 2021/22:182.

<sup>48</sup> ISF Rapport 2021:8.

<sup>49</sup> Prop. 2021/22:179.

<sup>50</sup> ISF Rapport 2017:14.

undantagsbestämmelserna avskaffas innebär att en person inte kan tillgodoräkna sig bosättningstid i ett tidigare hemland som försäkringstid för garantipension och garantipension till omställningspension. Och att en person inte kan räkna den försäkringstid som har legat till grund för sjukersättning i form av garantiersättning som försäkringstid för garantipension. En person som får dessa förmåner när förslagen träder i kraft ska inte påverkas av förslaget.<sup>51</sup>

I propositionen uppger regeringen att ISF i remisshanteringens har ansett att ett eventuellt beslut om att ta bort hemlandstidsregeln bör föregås av en utredning om hur försörjningen bör lösas för de som stadigvarande saknar arbetsförmåga men som inte kan få sin försörjning tillgodosedd genom sjukersättningens och aktivitetsersättningens grundskydd. Regeringen uppger att den delar uppfattningen och konstaterar, likt ISF i sitt remissvar, att en sådan analys därför bör föregå ett eventuellt borttagande av möjligheten att som försäkringstid för garantiersättning tillgodoräknas bosättningstid i ett tidigare hemland.

#### *Ett förbättrat regelverk för VAB*

Regeringen beslutade i november 2020 att tillsätta en särskild utredare med uppdrag att se över reglerna för tillfällig föräldrapenning. Utredningen kallar sig för VAB-utredningen och överlämnade sitt slutbetänkande i juni 2022.<sup>52</sup>

I betänkandet använder utredningen flera av ISF:s rapporter som faktaunderlag. Utredningen hänvisar exempelvis till ISF:s rapport *Försäkringskassans hantering av tillfällig föräldrapenning*<sup>53</sup> i ett avsnitt som beskriver möjligheterna till ersättning på grund av allvarlig sjukdom hos barnet.

Utredningen konstaterar vidare att reglerna är komplicerade när det gäller när någon annan person än en förälder kan ges rätt till ersättning när föräldern på grund av egen sjukdom eller smitta inte kan vårda barnet. Ersättning kan då lämnas enligt två olika regleringar – beslut efter förälders medgivande eller utvidgad rätt till tillfällig föräldrapenning. Regleringarna är enligt utredningens mening svåra att hålla isär och det är svårt att överblicka i vilka situationer som det kan finnas rätt till ersättning. Till stöd för sin uppfattning hänvisar utredningen till ISF:s nämnda rapport som visar att reglerna om när någon annan person än en förälder kan få tillfällig föräldrapenning kan vara svåra för föräldrar att förstå. Utredningen konstaterar också att ISF:s granskning visar att det i vissa fall kan vara svårt även för Försäkringskassans handläggare att hålla isär de olika situationerna. ISF:s granskning visar att det har förekommit att Försäkringskassan har lämnat felaktig eller bristfällig information på grund av handläggares bristande kunskap om regelverket.

Utredningen lämnar också förslag som syftar till att begränsa fusk och minska felaktiga utbetalningar. Bland annat föreslår utredningen att även fristående förskolor och skolor får skyldighet att lämna uppgifter om barns frånvaro. Utredningen hänvisar bland annat till att ISF i rapporten *Slopat*

<sup>51</sup> Prop. 2021/22:237, *Borttagande av regler för tillgodoräknande av försäkringstid i vissa situationer*.

<sup>52</sup> SOU 2022:3, *Rätt och lätt – ett förbättrat regelverk för VAB*.

<sup>53</sup> ISF Rapport 2015:12.

*frånvarointyg – Kontroll och uttag av tillfällig föräldrapenningen*<sup>54</sup>  
konstaterar att det är viktigt för ett fungerande kontrollsystem att alla förskolor och skolor oavsett huvudman har samma skyldighet att vid kontroll lämna uppgifter om barnets frånvaro till Försäkringskassan.

#### *Läkarintygets betydelse i sjukpenningärenden*

Regeringen har i juni 2022 tillsatt en utredning om läkarintygets betydelse i sjukpenningärenden.<sup>55</sup> Regeringen hänvisar i direktivet till ISF:s rapport *Förstärkt rehabilitering för återgång i arbete*<sup>56</sup> och uppger att ISF:s granskning visar att läkarintyg sällan innehåller information om lämpliga rehabiliteringsåtgärder som kan användas av arbetsgivaren när denne ska göra anpassningar på arbetsplatsen. Regeringen hänvisar till att ISF har intervjuat arbetsgivare som uppger att de skulle vilja ha bättre samverkan med Försäkringskassan och hälso- och sjukvården för att få mer information om vad som är en meningsfull och träffsäker rehabilitering och för att säkerställa att planeringen av en sådan rehabilitering går att kombinera med arbetstagarens sjukskrivning. Regeringen skriver i direktivet att den anser att det är viktigt för arbetsgivare att ha en god samverkan med Försäkringskassan och med hälso- och sjukvården. Regeringen ger utredaren i uppdrag att bland annat analysera om arbetsgivare kan få mer ändamålsenliga uppgifter för att kunna ta ställning till anpassning och rehabilitering, när flera professioner medverkar i sjukskrivningsarbetet.

Det kan också nämnas att regeringen i direktivet uppger att Försäkringskassans antal avslag på ansökan om sjukpenning vid dag 180 i rehabiliteringskedjan har minskat efter en lagändring i mars 2021. Lagändringen innebär att bedömningen av arbetsförmågan vid dag 180 i rehabiliteringskedjan kan skjutas upp om övervägande skäl talar för att en sjukskriven person kan återgå i arbete hos sin arbetsgivare före den tidpunkt hon eller han har haft nedsatt arbetsförmåga i 365 dagar. Regeringen skriver i direktivet att Försäkringskassan bedömer att det minskade antalet avslag beror dels på lagändringen, dels på att Försäkringskassan nu utreder ärendena mer noggrant, efter att ISF i rapporten *Försäkringskassans utredningsskyldighet*<sup>57</sup> har visat på brister i Försäkringskassans utredningsskyldighet.

#### *Stärkt kontroll och kvalitet i folkbokföringen*

I propositionen *Stärkt kontroll och kvalitet i folkbokföringen* lämnar regeringen flera förslag som syftar till att stärka kvaliteten i folkbokföringen. Bland annat föreslår regeringen att Skatteverket får utökade möjligheter att göra kontrollbesök.<sup>58</sup>

Ett annat förslag i propositionen är att en person som anmäler inflyttning från utlandet ska inställa sig personligen hos Skatteverket för

---

<sup>54</sup> ISF Rapport 2013:19.

<sup>55</sup> Dir. 2022:63.

<sup>56</sup> ISF Rapport 2021:9.

<sup>57</sup> ISF Rapport 2021:3.

<sup>58</sup> Prop. 2021/22:217.



identitetskontroll. Skatteverket ska kunna avstå från kravet på personlig inställelse om det finns särskilda skäl för det.

I samband med förslaget i propositionen uppger regeringen att vad gäller möjligheten att göra undantag vid särskilda skäl har ISF i remisshanteringen lyft fram att det är viktigt att det inte ställs för höga krav på sjuka eller personer med funktionsnedsättning, samtidigt som ISF också framhåller vikten av att undantaget inte kan utnyttjas för fusk eller missbruk av välfärdssystemen, varför ribban för särskilda skäl inte får sättas för lågt. Regeringen skriver i propositionen att som framgår av ISF:s yttrande är det viktigt att kraven för det föreslagna undantaget varken är för lågt eller högt satta. Regeringen preciserar i sammanhanget att det bör vara fråga om personer som inte ens med hjälp kan förflytta sig eller som annars har en så allvarlig sjukdom eller fysisk eller psykisk funktionsnedsättning att en personlig inställelse är utesluten.

## Underlag för regeringens myndighetsstyrning

ISF:s rapporter kan på olika sätt ligga till grund för regeringens styrning av myndigheterna. Ibland är det mycket tydligt att en ISF-rapport har medfört att regeringen har gett en myndighet ett uppdrag, eftersom regeringen uppger detta i själva uppdraget. Ibland är inte sambandet tydliggjort, men ISF har lyft fram ett problem eller en iakttagelse som regeringen sedan åtgärdar eller utreder på olika vis genom sin myndighetsstyrning.

### *Pensionsmyndighetens handläggning av bostadstillägg*

Ett exempel där ISF i en granskning uppmärksammar en fråga som regeringen sedan berör i sin myndighetsstyrning finns inom pensionsområdet och Pensionsmyndighetens handläggning av bostadstillägg. ISF:s rapport *Pensionsmyndighetens handläggning av bostadstillägg*<sup>59</sup> visar bland annat att Pensionsmyndigheten prioriterar nyansökningar framför andra typer av ärenden inom bostadstillägget, för att pensionärerna inte ska behöva vänta alltför länge på sina pengar. Men prioriteringen av nyansökningar innebär att Pensionsmyndigheten prioriterar ner andra typer av ärenden. Exempelvis har antalet pågående återkravsärenden tredubblats mellan 2019 och 2021 och den totala mängden pågående ärenden inom bostadstillägg har ökat varje år sedan 2016.

ISF rekommenderar i rapporten Pensionsmyndigheten att avsätta mer resurser för att arbeta ner mängden pågående ärenden och se över långsiktiga resursbehov för handläggningen. ISF menar att resurserna inte bör användas till att ensidigt prioritera nyansökningar, eftersom det får negativa konsekvenser för andra typer av ärenden. Handläggningstiderna och mängden pågående ärenden behöver långsiktigt hållas på rimliga nivåer. Det gäller inte bara nyansökningar utan även andra ärenden som ändringsanmälningar och återkrav.

I rapporten visar ISF också att Pensionsmyndigheten i sin årsredovisning för 2020 ändrade hur myndigheten redovisar antalet pågående ärenden, från att redovisa i princip alla ärenden till att bara redovisa nyansökningar.

---

<sup>59</sup> ISF Rapport 2022:4.

Det har lett till att det redovisade antalet pågående ärenden under de två senaste åren varit betydligt lägre än tidigare år.

Pensionsmyndigheten fick sedan, genom en ändring av regleringsbrevet för 2022, ett nytt mål av regeringen att ärendebalanserna för nyansökningar, omprövningar och återkrav gällande bostadstillägg ska minska. Målet innebär att Pensionsmyndigheten ska vidta relevanta åtgärder för att öka produktiviteten och korta handläggningstiderna, och det omfattar ärendebalanserna för *samtliga* delar av förmånen. Pensionsmyndigheten fick också i uppdrag att redovisa betydligt fler indikatorer för att följa ärendeutvecklingen och produktiviteten inom bostadstillägget jämfört med tidigare.<sup>60</sup> Enligt regleringsbrevet för 2023 ska Pensionsmyndigheten minska handläggningstiderna och ärendebalanserna för nyansökningar, ändringsärenden, omprövningar och återkrav avseende bostadstillägg. Nu har alltså även ändringsärenden tillkommit, vilket innebär att alla ärendetyper inom bostadstillägget omfattas.<sup>61</sup>

### 10.3 Effekter på myndigheternas styrning och handläggning

Många av ISF:s granskningar fokuserar på den verksamhet som myndigheter som verkar inom socialförsäkringsområdet bedriver, främst Försäkringskassan och Pensionsmyndigheten. ISF:s rapporter innehåller ofta rekommendationer som riktar sig till dessa myndigheter och som syftar till att de ska kunna utveckla sin verksamhet. I de svar som Försäkringskassan och Pensionsmyndigheten har ålagts att lämna på rapporterna redovisar myndigheterna ofta vilka åtgärder de har genomfört eller planerar att genomföra inom de granskade områdena.

#### *Reformen om förstärkt rehabilitering*

I rapporten *Förstärkt rehabilitering för återgång i arbete* har ISF på uppdrag av regeringen följt upp och utvärderat reformen om förstärkt rehabilitering för återgång i arbete.<sup>62</sup> Reformen trädde i kraft den 1 juli 2018 och syftet med den är att sjukskrivna arbetstagare snabbare ska kunna återgå i arbete.

Rapporten visar att reformen inte har blivit genomförd som det var tänkt. Det finns brister i arbetsgivares och Försäkringskassans arbete. Rapporten pekar också på att utformningen av reformen och vissa antaganden som regeringen har gjort är förklaringar till att arbetsgivare och Försäkringskassan inte har kunnat genomföra reformen fullt ut. ISF rekommenderar Försäkringskassan att utveckla arbetet med att följa upp och bedöma kvaliteten i de planer för återgång i arbete som myndigheten har tillgång till.

---

<sup>60</sup> Ändring av regleringsbrev för budgetåret 2022 avseende Pensionsmyndigheten, S2022/03188, *Åtgärder för kortare handläggningstider för bostadstillägg till pensionärer*. Pressmeddelande, den 30 juni 2022.

<sup>61</sup> Regleringsbrev för budgetåret 2023 avseende Pensionsmyndigheten, S2022/04811/13.

<sup>62</sup> ISF Rapport 2021:9.

Försäkringskassan instämde med de slutsatser som framkommer i ISF:s rapport i sitt svar till regeringen i december 2022. Myndigheten uppgav att arbetet med att utveckla arbetet med arbetsgivarnas planer är tänkt att omhändertas i myndighetens pågående utvecklingsarbete med att flytta fram positionerna inom samordningsuppdraget. Försäkringskassan uppgav också att myndigheten har bjudit in de centrala aktörerna i sjukskrivningsprocessen till rundabordsamtal om samordningsuppdraget.<sup>63</sup>

Försäkringskassan uppger att myndigheten under 2022 har gjort flera åtgärder i enlighet med sitt svar till regeringen och som en indirekt följd av ISF:s rekommendationer. Försäkringskassan har genomfört ett arbete med att definiera och konkretisera samordningsuppdraget, och förtydligat den rättsliga grunden för samordningsuppdraget. I kombination med definieringen av samordningsuppdraget har Försäkringskassan också ökat styrningen gällande rehabilitering och återgång i arbete för att skapa förutsättningar att göra mer för individen utifrån ett rehabiliteringsperspektiv.

Under 2022 har Försäkringskassan också tillsatt fyra arbetsgrupper med deltagare från de olika centrala aktörerna i sjukskrivningsprocessen. En av arbetsgrupperna bildades tillsammans med representanter från de större arbetsgivarorganisationerna för att diskutera utveckling av informationskanalerna på Försäkringskassan, särskilt informationen till små och medelstora arbetsgivare samt utvecklade kontaktvägar mellan Försäkringskassan och arbetsgivare. Arbetsgruppen har konkretiserat flera utvecklingsbehov. Försäkringskassan har för avsikt att under 2023 arbeta vidare med att utveckla stödet till arbetsgivarna utifrån de behov som arbetsgruppen identifierat.

Vidare har Försäkringskassan under 2022 samverkat med Arbetsmiljöverket i deras nationella tillsynsinsats av föreskrifterna om arbetsanpassning (AFS 2020:5).<sup>64</sup>

#### *Från vårdbidrag till omvårdnadsbidrag*

ISF har på uppdrag av regeringen, i rapporten *Från vårdbidrag till omvårdnadsbidrag*, utvärderat det reformerade stödet omvårdnadsbidrag, som ersatte vårdbidrag i januari 2019.<sup>65</sup>

Rapporten visar att det efter reformen är tydligare vad som krävs för att bli beviljad omvårdnadsbidrag på olika ersättningsnivåer. Men det är fortfarande oklart hur bedömningar ska göras av vad som ingår i ett normalt föräldraansvar för barn i olika åldrar. Eftersom detta är en viktig del i Försäkringskassans bedömning av rätten till omvårdnadsbidrag, kan det leda till att liknande behov hos barn bedöms på olika sätt. ISF anser att det skapar en situation som inte är rättssäker.

Granskningen visar också att det kan finnas en risk att det utvecklas olika tillämpning i omvårdnadsbidraget hos Försäkringskassan mellan olika områden. Försäkringsutredarna handlägger ärenden från hela landet. Det

<sup>63</sup> Försäkringskassan, *Svar på ISF-rapport, Rapport – 2021:9 Förstärkt rehabilitering för återgång i arbete*. Dnr. 2020/001058.

<sup>64</sup> E-post från Försäkringskassan den 27 januari 2023.

<sup>65</sup> ISF Rapport 2021:10.

gjorde också beslutsfattarna från början. Men från och med våren 2021 arbetar beslutsfattarna enbart områdesvis. Granskningen visar att det finns vissa fördelar med det. Det har blivit enklare för både försäkringsutredare och beslutsfattare att arbeta och inom områdena diskuterar specialister, beslutsfattare och försäkringsutredare svårigheter i handläggningen och skapar en samsyn. Men granskningen visar också att områdena skiljer sig åt i hur de bedömer vilken nivå av omvårdnadsbidrag som ska beviljas, och vad de anser ska finnas med i besluten. Att beslutsfattarna nu enbart arbetar med ärenden från försäkringsutredare från det egna området innebär att skillnader mellan områdena riskerar att öka.

Rapporten konstaterar att Försäkringskassan anser att tiden som barnet går i skolan utgör ett annat samhällsstöd. Annat samhällsstöd innebär stöd från samhället som är menat att tillgodose samma eller delvis samma behov som omvårdnadsbidraget, till exempel ledsagare eller korttidsboende. ISF menar att skolan inte är ett annat samhällsstöd på samma sätt som exempelvis korttidsboende eller ledsagare. Det är inte tänkt att tillgodose liknande behov som omvårdnadsbidraget och räknas inte heller upp som ett annat samhällsstöd i förarbetena till reformen. Det finns därför inget som hindrar att föräldrarna beviljas ett helt omvårdnadsbidrag även för barn som går långa dagar i skolan, eller som är så kallade hemmasittare. Granskningen visar att det är oklart hur Försäkringskassan ska bedöma ärenden som gäller barn som inte går i skolan eller har reducerad skoltid. I vissa fall räknar myndigheten det som att det är skolan och kommunen som har ansvar för tiden som barnet borde vistas i skolan och att omvårdnadsbidrag därför inte kan beviljas för den tiden. I andra fall kan tiden räknas med om det finns en åtgärdsplan och utredningen visar att situationen är varaktig. Oavsett om Försäkringskassan bedömer att skolan är ett annat samhällsstöd eller inte, är det problematiskt att det förekommer att myndigheten i motiveringen till besluten skriver att barnet får sina behov tillgodosedda i skolan, trots att de vistas reducerad tid i skolan eller inte vistas i skolan alls.

ISF menar vidare att Försäkringskassan behöver förtydliga vad som gäller angående beviskrav inom omvårdnadsbidraget, så att det framgår direkt av vägledningen för förmånen. Detta för att det ska bli tydligt för försäkringsutredarna och beslutsfattarna som ska tillämpa lagstiftningen.

ISF lämnar ett antal rekommendationer till Försäkringskassan i rapporten. ISF rekommenderar bland annat att Försäkringskassan ska utarbeta en samsyn inom myndigheten och ett konkret stöd för försäkringsutredare och beslutsfattare när det gäller föräldraansvaret inom omvårdnadsbidraget. Försäkringskassan rekommenderas också att följa upp hur tillämpningen av omvårdnadsbidraget i den handläggande verksamheten utvecklas i myndighetens olika geografiska områden. En ytterligare rekommendation är att klargöra vad som gäller angående beviskrav inom omvårdnadsbidraget i den aktuella vägledningen för förmånen, så att det blir tydligt för samtliga yrkesroller som ska tillämpa lagstiftningen. Försäkringskassan rekommenderas också att tydliggöra för den handläggande verksamheten att skolan inte utgör ett annat samhällsstöd. Och att förtydliga hur ärenden om omvårdnadsbidrag när barn med funktionsnedsättning inte går i skolan eller har reducerad skoltid ska bedömas.

Försäkringskassan har bemött ISF:s rekommendationer i svar till regeringen. Försäkringskassan anser bland annat att ISF inte har stöd för sin uppfattning att det är otydligt för Försäkringskassans anställda vilket beviskrav som gäller inom omvårdnadsbidraget, men anger att om det visar sig att den handläggande verksamheten anser att det finns otydligheter i vägledningen så kommer det hanteras inom ramen för det löpande förbättringsarbetet. Försäkringskassan anger också att vägledningen numera innehåller ett förtydligande att antagandet om varaktigheten normalt inte kan besvaras med lika hög grad av säkerhet som frågan om barnets nuvarande situation. När det gäller rekommendationen att följa upp hur tillämpningen av omvårdnadsbidraget i den handläggande verksamheten utvecklas i myndighetens olika geografiska områden anser Försäkringskassan att den risk för olika tillämpning till följd av nuvarande organisation av beslutsfattarna som ISF identifierat alltid finns i stora verksamheter där ledning och fördelning av arbete behöver delas upp i flera organisatoriska enheter. Försäkringskassan anser vidare, i motsats till ISF, att skola ska ses som ett annat samhällsstöd. Försäkringskassan ska se över förutsättningarna för att lämna ett tydligare stöd när det gäller hur ärenden ska när barn med funktionsnedsättning inte går i skolan eller har reducerad skoltid ska bedömas.<sup>66</sup>

Under 2022 har Försäkringskassan vidtagit vissa åtgärder med anledning av rekommendationerna i ISF:s rapport. När det gäller frågan om föräldraansvaret uppger Försäkringskassan att det har påbörjats ett arbete för att se vilka förutsättningar som finns utifrån befintliga bestämmelser för att ytterligare stötta försäkringsutredare och beslutsfattare i bedömningar kring föräldraansvaret, och samtidigt bli tydligare och mer transparenta gentemot den enskilde. Det har också tillsatts en arbetsgrupp inom ramen för Försäkringskassans funktionshinderråd med representanter från Funktionsrätt Sverige för att arbeta med frågan. I fråga om vägledningen för omvårdnadsbidrag ska Försäkringskassan uppdatera den under 2023 utifrån uppdateringar om bevisböda och beviskrav inom återbetalning som påverkar försäkringsutredare inom omvårdnadsbidrag när myndigheten utreder felaktiga utbetalningar. Försäkringskassan uppger att rekommendationen om att följa upp hur tillämpningen av omvårdnadsbidraget i den handläggande verksamheten utvecklas i myndighetens olika geografiska områden omhändertas genom att myndigheten följer upp försäkringstillämpningen för att identifiera eventuella brister och utvecklingsområden. Försäkringskassan uppger att myndigheten bedriver ett kontinuerligt arbete med kalibrering och förtydliganden i syfte att bibehålla och förstärka likformigheten i försäkringstillämpningen. När det gäller rekommendationerna som rör skolan uppger Försäkringskassan att myndigheten under 2022 har börjat att se över förutsättningarna för att lämna ett bättre stöd för bedömningen av hur man ska se på behovet av omvårdnad och tillsyn under skoltid för de barn som borde vara i skolan, men inte är det.<sup>67</sup>

---

<sup>66</sup> Försäkringskassan, *Svar på ISF-rapport Från vårdbidrag till omvårdnadsbidrag – En granskning av reformen reformerade stöd till personer med funktionsnedsättning*. Dnr FK 2021/020216.

<sup>67</sup> E-post från Försäkringskassan den 30 januari 2023.

### *Placerade barn*

ISF har på regeringens uppdrag, i rapporten *Placerade barn och socialförsäkringen*, granskat hur olika socialförsäkringsförmåner påverkas för barn som av olika anledningar inte kan bo i sitt föräldrahem utan får sitt boende genom socialtjänsten eller som verkställer sluten ungdomsvård, samt vilka konsekvenser det får för den här gruppen barn och deras familjer.<sup>68</sup> ISF:s granskning visar att det finns osäkerhet kring och brister i hur uppgifter om att barn blir placerade rapporteras, såväl mellan som inom de berörda aktörerna (Försäkringskassan, Pensionsmyndigheten och kommuner). ISF:s granskning visar att när det gäller uppgifter om placering av ett barn är informationsflödet mellan handläggningen av olika förmåner helt manuell och förutsätter att den enskilda handläggaren känner till att en annan förmån kan påverkas.

I rapporten rekommenderar ISF Försäkringskassan att se över hur myndigheten hanterar uppgifter om att barn är placerade så att informationen kommer fram till handläggningen av rätt förmån i rätt tid för att förhindra felaktiga utbetalningar.

Försäkringskassan delar uppfattningen att myndigheten kan behöva förbättra informationsflödet mellan förmåner inom myndigheten.<sup>69</sup> När det gäller att utreda varför den manuella impulshanteringen inte fungerar har Försäkringskassan konstaterat att myndigheten har väl utarbetade impulskartor där det framgår att impuls om placerade barn ska skickas vidare och vilka andra förmåner som behöver informationen. Men Försäkringskassan uppger att detta uppenbarligen inte räcker och att myndigheten därför ska arbeta vidare för att se om det går att komma åt problemet genom att förbättra impulskartorna, eller om myndigheten behöver hitta ett annat sätt att jobba med impulser. När det gäller att utreda tekniska och juridiska möjligheter att få impuls om barns placering på digital väg har Försäkringskassan under 2022 inte kommit så långt. Men det finns en idé om att pröva om det är en framkomlig väg att skapa en ingång för socialnämnder, skolor och barnomsorg att logga in i sin yrkesroll via självbetjäningen för att få uppgift om barns placering.<sup>70</sup>

### *Variationen inom aktivitetsersättningen*

ISF har på uppdrag av regeringen, i rapporten *Variationen inom aktivitetsersättningen*, analyserat orsakerna bakom det senaste decenniets variation i avslag och beviljande inom aktivitetsersättningen.<sup>71</sup> ISF:s granskning visar bland annat att många av besluten som har ingått i granskningens aktstudie har ett krångligt och byråkratiskt språk. Analysen visar att det inte alltid går att helt förstå varför Försäkringskassan har kommit fram till sitt beslut. Det finns också motiveringar som beskriver att underlaget inte styrker en nedsättning med minst en fjärdedel under minst ett år, trots att villkoret i socialförsäkringsbalken är att nedsättningen *kan antas* bestå i ett år, vilket är ett lägre beviskrav än att det ska styrkas.

---

<sup>68</sup> ISF Rapport 2021:6.

<sup>69</sup> Försäkringskassan, *Svar på ISF Rapport*, FK 2021/010549.

<sup>70</sup> E-post från Försäkringskassan den 27 januari 2023.

<sup>71</sup> ISF Rapport 2020:9.

Utifrån ärendeakten och beslutet går det inte heller att veta om det högre beviskravet faktiskt har använts i själva bedömningen av ärendet eller inte.

Utifrån granskningens resultat rekommenderar ISF bland annat att Försäkringskassan säkerställer att beslutsbrev är formulerade på ett sätt som gör dem tydliga och enkla att förstå för unga personer som ansöker om aktivitetsersättning. Försäkringskassan bör även säkerställa att beslutsbrev innehåller korrekt information om vad som krävs för att beviljas aktivitetsersättning.

Försäkringskassan har, som ISF har redovisat i förra årets effektanalys, vidtagit flera åtgärder under 2021 med anledning av ISF:s rekommendation.<sup>72</sup> Och under 2022 har Försäkringskassan med utgångspunkt i ISF:s rekommendation genomfört webinarium för enhetschefer och specialister om att skriva beslut i sjukersättning och aktivitetsersättning. Försäkringskassan har också reviderat skrivhandledningen på nytt under 2022 och uppger att myndigheten kommer att fortsätta följa och utveckla arbetet med att säkerställa tydliga beslutsbrev.<sup>73</sup>

### *Vård utomlands*

ISF har i rapporten *Vård utomlands*, på regeringens uppdrag, kartlagt och analyserat Försäkringskassans hantering av kostnader för vårdförmåner inom EU/EES och Schweiz.<sup>74</sup> ISF:s granskning visar att myndighetens hantering av vårdförmåner i många delar är bra. Men i granskningen framkommer även ett antal risker som kan påverka förutsättningarna att fatta korrekta beslut och säkerställa att de olika aktörerna får den ersättning som de har rätt till. Dessutom har Försäkringskassan inte kunnat visa hela bilden över kostnaderna på området. ISF lämnar flera rekommendationer till Försäkringskassan i rapporten.

Försäkringskassan har tidigare med anledning av detta bland annat genomfört en förstudie för att se vilka möjligheter som finns till en digitaliserad hantering, där regionerna elektroniskt ska kunna ansöka om ersättning och Försäkringskassan elektroniskt ska kunna betala ut ersättning till regionerna. 2021 påbörjade Försäkringskassan ett genomförandeprojekt med utgångspunkt i förstudien.<sup>75</sup> Försäkringskassan uppger att den har kunnat avsluta genomförandeprojektet under 2022 och att det endast återstår att automatisera ytterligare underlag och kontroller.<sup>76</sup>

En annan rekommendation i rapporten är att Försäkringskassan ska se över kontrollstrukturerna och processerna och säkerställa att de innehåller korrekt och tydlig information samt att de är konsekventa. Försäkringskassan reviderade bland annat intygprocessen under 2021 i syfte att erbjuda ett förbättrat stöd till handläggarna.<sup>77</sup> Försäkringskassans arbete

---

<sup>72</sup> ISF, *Effekter av ISF:s verksamhet*. Skrivelse 2022:2S, s. 17–18.

<sup>73</sup> E-post från Försäkringskassan den 25 januari 2023.

<sup>74</sup> ISF Rapport 2019:3.

<sup>75</sup> ISF, *Effekter av ISF:s verksamhet*. Skrivelse 2022:2S, s. 23.

<sup>76</sup> E-post från Försäkringskassan den 24 januari 2023.

<sup>77</sup> ISF, *Effekter av ISF:s verksamhet*. Skrivelse 2022:2S, s. 24.

med att utveckla intygprocessen har fortsatt under 2022 och har reviderats klart och beslutats under året.<sup>78</sup>

### *Samordningsförbunden*

ISF utvärderar samordningsförbundens organisering och verksamhet. Granskningen är ett regeringsuppdrag som redovisas i tre delar. Hittills har två rapporter publicerats: *Samordningsförbundens organisering och verksamhet*<sup>79</sup> och *Gör samordningsförbund någon skillnad?*<sup>80</sup>

Försäkringskassan tog 2019 fram en åtgärdsplan kopplad till ISF:s första granskningsrapport (2019:1).<sup>81</sup>

Försäkringskassan uppger att de aktiviteter som finns i åtgärdsplanen var planerade att vara klara 31 december 2021, men att några aktiviteter har fortsatt även 2022. Bland annat har Försäkringskassan gjort klart arbetet med att ta fram stödmaterial till verksamheten för att myndigheten ska kunna ta ett större ansvar och bidra med personal i insatser.

I del två av ISF:s granskning av samordningsförbunden (rapport 2019:4) rekommenderar ISF regeringen att ge Försäkringskassan i uppdrag att i samråd med samordningsförbunden och samverkansparterna utveckla och anpassa uppföljningssystemet SUS (Sektorsövergripande system för uppföljning av samverkan och finansiell samordning inom rehabiliteringsområdet). Syftet är att de uppgifter som samordningsförbunden samlar in och registrerar i SUS ska bli heltäckande och relevanta för framtida uppföljningar och utvärderingar. Försäkringskassan påbörjade under 2021 ett arbete med att ta fram ett nytt uppföljningssystem som beräknades vara klart under kvartal tre 2022. På grund av begränsningar i lagstiftningen för att hantera personuppgifter har arbetet försenats och beräknas vara färdigt att börja användas under våren 2023. Försäkringskassan uppger att från och med 2023 så kommer alla att registrera i det nya systemet. Från verksamhetsåret 2023 sker inga registreringar i SUS.<sup>82</sup>

### *Försäkringskassans utredningsskyldighet*

ISF har i rapporten *Försäkringskassans utredningsskyldighet*, på uppdrag av regeringen, granskat hur Försäkringskassan tillämpar utredningsskyldigheten vid handläggning av sjukpenning och aktivitetsersättning där myndigheten har avslagit ansökan.<sup>83</sup>

ISF:s granskning visar att det finns tydliga utredningsbrister i 11 procent av de granskade avslagsärenden. I dessa ärenden bedömer ISF att Försäkringskassan inte har uppfyllt sin utredningsskyldighet. I resterande 89 procent bedömer ISF att Försäkringskassan har uppfyllt sin utredningsskyldighet. Men i flera av ärendena finns det brister i kvalitet eller i enskilda moment i utredningen.

---

<sup>78</sup> E-post från Försäkringskassan den 24 januari 2023.

<sup>79</sup> ISF Rapport 2019:1.

<sup>80</sup> ISF Rapport 2019:4.

<sup>81</sup> Försäkringskassan, *Åtgärdsplan avseende ISF-rapport*, dnr 019583-2017, 2019-03-18.

<sup>82</sup> E-post från Försäkringskassan den 30 januari 2023.

<sup>83</sup> ISF Rapport 2021:3.



ISF riktar en rad rekommendationer till Försäkringskassan i rapporten.

Försäkringskassan vidtog flera aktiviteter med anledning av ISF:s rapport under 2021.<sup>84</sup> Under 2022 har Försäkringskassan fortsatt det arbetet och har bland annat uppdaterat skrivhandledningen för sjukpenningbeslut och omarbetat brevmallarna för kommunikering och beslut.<sup>85</sup> Försäkringskassan planerade också att under 2022 ta fram ett utvecklat stöd till handläggarna när det gäller läkarintyg och hur man värderar medicinsk information.<sup>86</sup> Det arbetet har myndigheten avvaktat med under 2022 i väntan på dom i ett mål där Högsta förvaltningsdomstolen meddelat prövningstillstånd och som handlar om uppgifter i läkarintyg. Domen kom i november 2022 (HFD 2022 ref. 47) och Försäkringskassan uppger att myndigheten planerar att det aktuella stödet ska vara framtaget till sommaren 2023.<sup>87</sup>

#### *Försäkringsskyddet för behovsanställda*

Under 2021 analyserade ISF, på uppdrag av regeringen, hur Försäkringskassan använder möjligheten att betala ut sjukpenning till behovsanställda utifrån en skälighetsbedömning.<sup>88</sup> Skälighetsbedömningen, som finns i 27 kap. 11 § SFB, kan användas för en behovsanställd person där det inte går att utreda hur hen skulle ha arbetat under sjukperiodens första 14 dagar.

ISF:s granskning visar att Försäkringskassans försäkringsutredare möter flera svårigheter i utredningen av sjukpenningärenden för personer som är behovsanställda. Svårigheterna består i första hand av regelverkens utformning där det lämnas ett stort utrymme för bedömningar. Regelverkens utformning och en oenhetlig tillämpning gör det svårt för den enskilda personen att förutse hur Försäkringskassan kommer att bedöma hens rätt till sjukpenning och hur eventuell ersättning kommer att beräknas. Utifrån granskningens resultat lämnar ISF en rekommendation till Försäkringskassan att utveckla det interna stödet till försäkringsutredare när det gäller handläggningen av sjukpenningärenden där personen är behovsanställd, för att öka förutsättningarna för en enhetlig och rättssäker tillämpning.

Med anledning av ISF:s rekommendation påbörjade Försäkringskassans rättsavdelning under 2021 ett arbete med att ta fram en rättsutredning om de rättsliga möjligheterna för Försäkringskassan att styra och stödja i bedömningsutrymmen när det gäller lagbestämmelser som ger den enskilde handläggaren ett stort bedömningsutrymme. Tanken var att ta ett helhetsgrepp kring frågan om möjligheterna för myndigheten att styra och stödja när det gäller sådana bestämmelser.<sup>89</sup>

Försäkringskassans uppger att arbetet med rättsutredningen har fortsatt under 2022, och har kommit långt, men att den är ännu inte avslutad. Parallellt med rättsutredningen arbetar Rättsavdelningen även med att ta fram ett mer omfattande dokument som handlar om juridisk metod och

<sup>84</sup> ISF, *Effekter av ISF:s verksamhet*. Skrivelse 2022:2S, s. 25–26.

<sup>85</sup> E-post från Försäkringskassan den 26 januari 2023.

<sup>86</sup> ISF, *Effekter av ISF:s verksamhet*. Skrivelse 2022:2S, s. 26.

<sup>87</sup> E-post från Försäkringskassan den 26 januari 2023.

<sup>88</sup> ISF, *Behovsanställd utan sjuklön*. Skrivelse 2021:4S.

<sup>89</sup> ISF, *Effekter av ISF:s verksamhet*. Skrivelse 2022:2S, s. 18–19.

bedömningsutrymme för att ta ett helhetsgrepp kring dessa frågor. De två dokumenten bör enligt Försäkringskassan samordnas.<sup>90</sup>

#### *Socialförsäkringslitteracitet*

Försäkringskassan presenterade i juni 2022 en forskarrapport, som utvecklar begreppet socialförsäkringslitteracitet. Med begreppet socialförsäkringslitteracitet menas i vilken utsträckning individer kan skaffa, förstå och agera utifrån information i ett socialförsäkringssystem, relaterat till begripligheten i den information som systemet tillhandahåller. Sammantaget pekar resultaten på att det för utfallen sjukskrivning och upplevd rättvisa har större betydelse hur begripligt exempelvis handläggare på Försäkringskassan kommunicerar än hur sjukskrivna bedömer sina egna förfrågningar.<sup>91</sup>

Forskarrapporten använder sig av och bygger vidare på flera av de slutsatser som framkommer i ISF:s rapport *Ökning av antalet personer som får beslut om indragen sjukpenning*<sup>92</sup>. Till exempel ISF:s slutsatser om att förändringen till att Försäkringskassan sedan 2015 blivit mer restriktiv i sina tolkningar och att antalet avslag på sjukpenning har ökat har sin grund i förändrad styrning inom myndigheten snarare än regelförändringar. Forskarrapporten använder sig också av ISF:s resultat i rapporten om att personer med mera utsatt social position i högre utsträckning får sina ansökningar om sjukpenning nekade.

#### *Pensionsmyndighetens handläggning av bostadstillägg till pensionärer*

Som tidigare nämnts har ISF granskat Pensionsmyndighetens handläggning av bostadstillägg.<sup>93</sup> Granskningen visar att Pensionsmyndigheten har stora problem med bostadstillägget. Handläggningstiderna och mängden pågående ärenden har ökat kraftigt sedan mitten av 2010-talet. Genom tidigare kontroller har Pensionsmyndigheten även identifierat att en stor andel utbetalningar av bostadstillägg är felaktiga. ISF rekommenderar i rapporten Pensionsmyndigheten att avsätta mer resurser för att arbeta ner mängden pågående ärenden och se över långsiktiga resursbehov för handläggningen.

Pensionsmyndigheten har utvecklat ett nytt arbetssätt för handläggningen av bostadstillägg, som heter Agera direkt. Tanken med arbetssättet är att använda framför allt inkommande telefonsamtal från pensionärerna för att informera, förklara och ta in uppgifter som behövs för att kunna avsluta ärenden. ISF bedömer i rapporten att arbetssättet Agera direkt kan ha flera positiva effekter. Men ISF ser också flera problem med arbetssättet. Pensionsmyndigheten vet inte vilka resurser Agera direkt kräver och vilka effekter det ger. Det är också oklart vilka långsiktiga effekter som arbetssättet kan förväntas ge och hur väl ärendena uppfyller de förvaltningsrättsliga krav som finns på handläggningen. ISF gör bedömningen att det inte är rimligt att använda Agera direkt i en så stor omfattning som myndigheten gör utan att först utvärdera vilka effekter det får, och

<sup>90</sup> E-post från Försäkringskassan den 31 januari 2023.

<sup>91</sup> Försäkringskassan, *Socialförsäkringslitteracitet – Utveckling av ett nytt begrepp och mätinstrument*. Forskarrapport 2022:3.

<sup>92</sup> ISF Rapport 2018:12.

<sup>93</sup> ISF, *Pensionsmyndighetens handläggning av bostadstillägg*. Rapport 2022:4.

rekommenderar i rapporten Pensionsmyndigheten att utvärdera det nya arbetssättet Agera direkt på fler sätt än i dag.

I svar till regeringen, angående vilka eventuella åtgärder som Pensionsmyndigheten planerar att vidta med anledning av ISF:s rapport, skriver Pensionsmyndigheten att myndigheten gör sitt yttersta för att komma till rätta med det allvarligt läge som råder inom handläggningen av bostadstillägg, där många pensionärer i utsatt ekonomisk situation får vänta länge på beslut och utbetalning av förmån.<sup>94</sup> Pensionsmyndigheten konstaterar att de rekommendationer som ISF lämnar ligger i linje med myndighetens *Åtgärdsplan för handläggning av bostadstillägg*<sup>95</sup>, och myndigheten kommer att utöka planen för åtgärder inom handläggningen av bostadstillägg med de rekommendationer som ISF lämnar i rapporten.

Pensionsmyndigheten uppger vidare att myndigheten tar till sig av rekommendationen från ISF när det gäller rättslig utvärdering av arbetssättet. Myndigheten uppger att den ska undersöka möjligheten att inom kort genomföra en övergripande rättslig utvärdering av handläggningen av bostadstillägg, oavsett arbetssätt, kopplat till allmänna förvaltningsrättsliga principer samt opartiskhet, likabehandling och saklighet. Pensionsmyndigheten uppger att myndigheten under våren 2022 inledde en rättslig kvalitetsuppföljning av ärenden inom Agera direkt av verksamheten, och att myndighetens kvalitetsfunktion ska granska den och vid behov validera dess metod och resultat. Vidare ska Pensionsmyndighetens internrevision under hösten 2022 göra en granskning av arbetssättet Agera direkt på en verksamhetsövergripande nivå.

Med anledning av att ISF i rapporten påtalar att det saknas tydliga utvärderingar av vad som kännetecknar de pensionärer som ringer till Pensionsmyndigheten om bostadstillägg, och de som inte gör det, uppger Pensionsmyndigheten att den nu genomför en analys för att titta närmare på vad det är för typer av individer som ringer till myndigheten. I analysen ingår att klassificera de som ringer till myndigheten, på aggregerad nivå, utifrån personliga egenskaper. Analysen ska publiceras under hösten 2022.

När det gäller ISF:s rekommendation att Pensionsmyndigheten ska avsätta mer resurser för att arbeta ner mängden pågående ärenden och se över långsiktiga resursbehov för handläggningen, uppger Pensionsmyndigheten bland annat att myndigheten planeras för en större riktad avarbetningsinsats som ska minska balanserna inom alla typer av ärenden inom bostadstillägg, inklusive begäran om omprövning och återkrav.

Pensionsmyndigheten uppger att myndigheten har vidtagit flera åtgärder under 2022 med anledning av ISF:s rapport och rekommendationer samt i enlighet med svaret till regeringen.<sup>96</sup>

Myndigheten har bland annat tillfört handläggningen av bostadstillägg nya resurser från augusti/september 2022.

---

<sup>94</sup> Pensionsmyndigheten, *Pensionsmyndighetens svar på ISF:s rapport 2022:4 Pensionsmyndighetens handläggning av bostadstillägg*. Dnr VER 2021-227.

<sup>95</sup> Pensionsmyndigheten, *Åtgärdsplan för handläggning av Bostadstillägg – Svar på regeringsuppdrag*. Dnr VER 2021-491.

<sup>96</sup> E-post från Pensionsmyndigheten den 31 januari 2023.

Åtgärdsplanen för handläggning av bostadstillägg och tillgängligheten i telefonin har reviderats. Åtgärdsplanen omfattar ett antal utvecklingsområden som syftar till att underlätta för kunden att göra rätt i ansökan om bostadstillägg och på så sätt öka antalet korrekta och kompletta ansökningar, vilket i sin tur ska korta handläggningstiderna samt vidta åtgärder för att förbättra förutsättningarna för att fler som ringer ska komma fram till myndigheten.

Pensionsmyndigheten uppger också att flera åtgärder har vidtagits under 2022 inom områdena verksamhetsstrategi, organisation och handlägningsprocesser.

Pensionsmyndigheten uppger också att den har genomfört ett antal uppföljningar och tagit fram flera rapporter inom området sedan myndigheten besvarade ISF:s rapport till regeringen.

Myndighetens kvalitetsfunktion har under hösten 2022 utfört en granskning av uppgifter som hämtas in muntligen till ärenden om bostadstillägg.<sup>97</sup> Granskningen visar att en övervägande majoritet av de samtal som just den granskningen omfattar inte leder till att någon uppgift i ärendena ändras eller tillkommer, jämfört med den skriftliga och undertecknade ansökan.

Under andra kvartalet 2022 genomförde Pensionsmyndigheten en riktad kvalitetsuppföljning gällande handläggning enligt Agera direkt inom bostadstillägg och äldreförsörjningsstöd.<sup>98</sup> Av de 120 uppföljda ärendena uppfyller 87 stycken (72,5 procent) samtliga kvalitetsmått för rätt kvalitet.

Med hänvisning till att ISF i rapporten påtalar att det saknas tydliga utvärderingar av vad som kännetecknar de pensionärer som ringer till Pensionsmyndigheten uppger Pensionsmyndigheten att den under hösten 2022 har publicerat en rapport på området, i enlighet med sitt svar till regeringen på ISF:s rapport.<sup>99</sup> Analysen visar att benägenheten att ringa varierar stort bland pensionstagarna, men att variationerna till största delen beror på underliggande faktorer.

Pensionsmyndigheten uppger vidare att internrevisionens planerade granskning av Agera direkt under hösten 2022 pågår och ska avrapporteras under våren 2023.

#### *Pensionsmyndighetens handläggning av garantipension*

I 2022 års regleringsbrev fick ISF i uppdrag av regeringen att genomföra en analys av Pensionsmyndighetens handläggning av garantipension mot bakgrund av en EU-dom som innebär att garantipensionen är att klassificera som en minimiförmån. ISF skulle redogöra för hur Pensionsmyndighetens handläggning av garantipension har påverkats samt göra en bedömning av Pensionsmyndighetens interna processer och organisering

---

<sup>97</sup> Pensionsmyndigheten, *Granskning av muntligen inhämtade uppgifter i ärenden om bostadstillägg, Kvalitetsfunktionens rapport*. Dnr VER 2021-514.

<sup>98</sup> Pensionsmyndigheten, *Riktad kvalitetsuppföljning avseende handläggning enligt Agera direkt – bostadstillägg och äldreförsörjningsstöd*. Rapport 2022. PID283395.

<sup>99</sup> Pensionsmyndigheten, *Vem där? Analys av vilka grupper som ringer Pensionsmyndighetens kundservice*. Dnr VER 2022-203.

kopplat till handläggningen av garantipensionen för att möta dessa nya förutsättningar. ISF skulle också göra en bedömning av hur Pensionsmyndighetens resursbehov har förändrats utifrån de nya förutsättningarna.<sup>100</sup>

I november 2022 publicerade ISF rapporten *Pensionsmyndighetens handläggning av garantipension*.<sup>101</sup> ISF gör bedömningen att Pensionsmyndigheten har genomfört rimliga åtgärder för att kunna handlägga garantipensionen som minimiförmån. ISF baserar den slutsatsen på att Pensionsmyndigheten har genomfört åtgärder som svarar upp mot de förändringar som EU-domen innebär för handläggningen av förmånen.

En annan slutsats som ISF drar i rapporten är att Pensionsmyndigheten kan förbättra handläggarnas förutsättningar att handlägga garantipension som minimiförmån. De brister som ISF ser handlar om handläggarstödet utformning, organiseringen av det kollegiala stödet bland handläggarna och om det it-system som handläggarna använder i handläggningen. En annan brist handlar om hur stödet till handläggarna är organiserat. Dessutom visar granskningen att it-systemet skapar problem i handläggningen. ISF menar i rapporten att det är olyckligt att it-systemet inte fullt ut stödjer handläggningen, utan kräver att handläggarna har kunskap om kända fel och tillfälliga lösningar för att utfallet ska bli rätt. Pensionsmyndigheten behöver fortsätta arbetet med att minimera de kända felen och minska behovet av tillfälliga manuella lösningar.

När det gäller frågan hur Pensionsmyndighetens behov av resurser för att handlägga garantipensionen har förändrats av att förmånen har klassificerats som en minimiförmån konstaterar ISF att resursbehovet har ökat med 5–7 årsarbetskrafter. Men ISF menar att resultatet ska tolkas med stor försiktighet.

I svar till regeringen, angående vilka eventuella åtgärder som Pensionsmyndigheten planerar att vidta med anledning av ISF:s rapport, skriver Pensionsmyndigheten att myndigheten instämmer i de insikter som ISF:s rapport visar på. Pensionsmyndigheten uppger att myndigheten arbetar intensivt med att förbättra förutsättningen för handläggarna när det gäller förbättringar och förenklingar i it-systemet samt handläggarstödet. Pensionsmyndigheten uppger vidare att det pågår arbete med att kompetensutveckla medarbetare och ta fram avarbetningsplaner för att minska antalet pågående ärenden.<sup>102</sup>

Eftersom ISF publicerade rapporten i mitten av november 2022 och Pensionsmyndigheten lämnade sitt svar till regeringen den 20 december 2022 får ISF följa upp arbetet i effektanalysen för 2023.

## 10.4 Effekter på rättsutvecklingen

I de av ISF:s granskningar som fokuserar på rättssäkerhet förekommer det att myndigheten identifierar områden där det finns olösta rättsfrågor.

<sup>100</sup> Regleringsbrev för budgetåret 2022 avseende Inspektionen för socialförsäkringen, S2021/08094.

<sup>101</sup> ISF Rapport 2022:7.

<sup>102</sup> Pensionsmyndigheten, *Pensionsmyndighetens svar på ISF:s rapport 2022:7 Pensionsmyndighetens handläggning av garantipension*. Dnr 2022-423.

Rapporterna kan därför användas som underlag för myndigheter eller enskilda att driva vissa frågor i domstol. De kan även användas av kammarrätter och Högsta förvaltningsdomstolen (HFD) när de bedömer vilka mål som ska släppas upp för prövning. Rapporterna kan också användas som argument av parter i en domstolsprocess, och på så sätt påverka resultatet av processen.

Det allmänna ombudet för socialförsäkringen har en viktig roll att fylla när det gäller att utveckla praxis genom att driva principiellt viktiga frågor vidare till prövning i domstol. För att kunna hitta lämpliga ärenden att driva brukar det allmänna ombudet skicka ut interna meddelanden inom Försäkringskassan och en frågelista inom Pensionsmyndigheten där ombudet frågar efter ärenden som innehåller vissa rättsfrågor. På så sätt kan ombudet få information om ärenden där det finns olösta rättsfrågor eller där en bestämmelse kan tolkas på olika sätt och därmed leda till olika resultat. Allmänna ombudet kan därefter ta ställning till om ärendena är lämpliga att driva vidare till domstol.

ISF:s rapporter är en av de informationskällor som det allmänna ombudet använder sig av för att identifiera frågor att driva i domstol och de utgör även underlag när ombudet frågar efter ärenden i verksamheterna. Allmänna ombudet menar också att ombudet har nytta av ISF:s rapporter specifikt i sina överklaganden till HFD, för att ge dessa tyngd när det gäller att få prövningstillstånd. Rättsfrågan blir ofta med hjälp av bland annat ISF:s iakttagelser allsidigt belyst på ett bra sätt, enligt allmänna ombudet. Det kan handla om exempelvis statistikuppgifter, men också om mer specifika uppgifter från till exempel intervjuer med handläggare i ISF:s rapporter.<sup>103</sup>

Under 2022 har det allmänna ombudet hänvisat till flera av ISF:s rapporter i sina överklaganden. Allmänna ombudet överklagade under 2022 en förvaltningsrättsdom till kammarrätten, där frågan i målet gällde tidsbegränsning av intyg A1, som används för att visa vilket EU-lands lagstiftning som är tillämplig för förmåner såväl som för avgifter för en viss person. Personen hade uppgivit att hen skulle arbeta deltid i Sverige och deltid i andra nordiska länder under två års tid. Personen önskade ett intyg som gällde under två år, men Försäkringskassan begränsade intyget till att gälla under ett år.

#### *Fri rörlighet inom EU*

Allmänna ombudet hänvisade till ISF:s rapport *Intyg om socialförsäkringstillhörighet och den fria rörligheten inom EU*<sup>104</sup> för att belysa problematik som kan hindra individen att utnyttja sin rätt till fri rörlighet inom EU. Syftet med hänvisningen var att framhäva vikten av förutsebarhet för att individer ska våga utnyttja sin fria rörlighet. Kammarrätten nekade prövningstillstånd i målet.

---

<sup>103</sup> Beskrivningen i detta avsnitt baseras på information från Allmänna ombudet för socialförsäkringen.

<sup>104</sup> ISF Rapport 2015:11.

### *Bostadstillägg*

Allmänna ombudet har drivit flera mål som gäller frågan om bostadstillägg kan beviljas när den försäkrade har försummat att ta ut ett ringa belopp i premiepension. I maj 2022 överklagade allmänna ombudet ett av dessa mål till HFD och hänvisade till ISF:s rapport *Premiepensionen – skillnader i utfall mellan kvinnor och män*<sup>105</sup> för att förklara varför vissa pensionärer endast har rätt till ett ringa belopp i premiepension. Hänvisningen till rapporten är tänkt att ge en mer fullständig bild av vilka som har låg premiepension och på grund av vilka omständigheter. Det ringa beloppet får ställas mot huvudregeln att all pension ska tas ut innan bostadstillägg kan komma i fråga. HFD har ännu inte tagit ställning till frågan om prövningstillstånd.

### *Återkrav av bostadstillägg*

Våren 2022 överklagade allmänna ombudet en kammarrättsdom som gäller återkrav av bostadstillägg till HFD. Frågan i målet är om begreppet få "kännedom om förändringen", som är en förutsättning för anmälnings-skyldighet enligt 110 kap. 46 § socialförsäkringsbalken, ska tolkas subjektivt eller objektivt.

I argumenten för prövningstillstånd påpekade allmänna ombudet att bostadstillägg är en komplex förmån, med omfattande anmälnings-skyldighet för de enskilda. I samband med detta hänvisade allmänna ombudet till ISF:s rapport *Handläggningen av bostadstillägg – införande av tillsvidarebeslut*<sup>106</sup> som bakgrund till att den omfattande anmälnings-skyldigheten riskerar att ge upphov till många felaktiga utbetalningar och därpå följande återkravsärenden varje år. HFD nekade prövningstillstånd i målet.

### *Omvårdnadsbidrag*

Allmänna ombudet har drivit mål som gäller flera olika frågor inom omvårdnadsbidrag sedan förmånen infördes och använt ISF:s rapport *Från vårdbidrag till omvårdnadsbidrag*<sup>107</sup> för att ge en bakgrund till förmånen, peka på vissa motsägelser inom förarbetena och konstatera att allmänna ombudets iakttagelser inom vissa områden överensstämmer med ISF:s.

Allmänna ombudet har överklagat ett mål till HFD som gäller bedömning av nivån för omvårdnadsbidraget samt flerbarnsprövning. HFD har ännu inte tagit ställning till frågan om prövningstillstånd.

Allmänna ombudet har också överklagat ett mål till kammarrätten som gäller dels vad som avses med begreppet annat samhällsstöd, dels frågan om föräldraansvarets betydelse vid bedömningen av rätt till omvårdnadsbidrag. Allmänna ombudet hänvisar i sitt överklagande till ISF:s rapport för att understödja resonemanget om skolan kan anses utgöra annat samhällsstöd, samt även för att belysa att föräldraansvar förekommer som begrepp inom flera socialförsäkringsförmåner, trots att enhetligt synsätt kring

---

<sup>105</sup> ISF Rapport 2017:14.

<sup>106</sup> ISF Rapport 2013:8.

<sup>107</sup> ISF Rapport 2021:10.

begreppet saknas. Kammarrättens dom har kommit och allmänna ombudet planerar att överklaga vidare till HFD.

#### *Sjukpenning vid beroendeproblematik*

I ett överklagande till förvaltningsrätt i ett sjukpenningmål aktualiseras frågan hur rätt till sjukpenning ska bedömas när den försäkrade har en beroendeproblematik. Frågan är när de beroenderelaterade besvären och dess konsekvenser för funktionstillståndet är av en sådan art att det handlar om ett sjukdomstillstånd som sätter ned arbetsförmågan, och inte enbart ett socialt förhållande.

Allmänna ombudet har använt ISF:s rapport *Social problematik och sjukskrivning – handläggning*<sup>108</sup> för att belysa Försäkringskassans inställning i gränsdragningsfrågan och för att argumentera kring beroendeproblematik i sjukpenningärenden. Förvaltningsrätten har ännu inte meddelat dom i målet.

## 10.5 Spridning av ISF:s rapporter i övrigt

Utöver att utgöra underlag för riksdagens och regeringens styrning och för att utveckla verksamheten vid myndigheterna inom socialförsäkringsadministrationen används ISF:s rapporter också i andra sammanhang, till exempel i andra myndigheters utredande verksamhet.

### Annan utredande verksamhet

Det förekommer att ISF:s rapporter används som underlag i andra myndigheters utredande eller granskande arbete, exempelvis Riksdagens ombudsmän (JO), Statskontoret, Socialstyrelsen, Institutet för arbetsmarknads- och utbildningspolitisk utvärdering (IFAU) och Riksrevisionen.

Statskontoret fick i maj 2021 i uppdrag av regeringen att, fram till i mitten av mars 2023, granska Försäkringskassans arbete med att åtgärda bristerna i förvaltningen av sjukförsäkringen.<sup>109</sup> I en delrapport i mars 2022 presenterar Statskontoret sin analys av Försäkringskassans genomlysning av förvaltningen och de åtgärder som myndigheten har beslutat om hittills.<sup>110</sup>

I delrapporten refererar Statskontoret till flera av ISF:s rapporter. Statskontoret skriver också i rapporten att Försäkringskassan haft tankar om att stärka det rättsliga arbetet sedan några år tillbaka, och att myndighetens rättsavdelning 2018 påbörjade ett arbete med att förändra avdelningens uppdrag och verksamhet i syfte att stärka den rättsliga styrningen och i högre grad prioritera ett mer kvalificerat rättsligt stöd. Men Statskontoret konstaterar att utvecklingsarbetet har gått långsamt, och att det först var i och med att ISF pekade på brister i Försäkringskassans

---

<sup>108</sup> ISF Rapport 2018:8.

<sup>109</sup> Regeringens beslut den 27 maj 2021, S2021/04616 (delvis).

<sup>110</sup> Statskontoret, *Försäkringskassans åtgärder för en bättre förvaltning av sjukförsäkringen*. Delrapport 2022:100.



rättsliga arbete i rapporten *Försäkringskassans utredningsskyldighet*<sup>111</sup> som förändringsarbetet kom i gång ordentligt.

Statskontoret har under 2022 refererat till 9 av ISF:s rapporter i 2 granskningsrapporter.<sup>112</sup>

Riksrevisionen har under 2022 refererat till 2 av ISF:s rapporter i 1 granskningsrapport.<sup>113</sup>

IFAU har under 2022 refererat till 2 av ISF:s rapporter i 2 granskningsrapporter.<sup>114</sup>

## Kommentarer till lagstiftningen med mera

ISF:s rapporter har använts i Norstedts kommentar till socialförsäkringsbalken.<sup>115</sup> I kommentaren nämns ett stort antal av ISF:s rapporter.

---

<sup>111</sup> ISF Rapport 2021:3.

<sup>112</sup> Statskontoret, *Myndighetsanalys av Pensionsmyndigheten. Rapport 2022:12 och Försäkringskassans åtgärder för en bättre förvaltning av sjukförsäkringen. Delrapport 2022:100.*

<sup>113</sup> Riksrevisionen, *Digitala läkarbesök och hyrläkare i sjukskrivningsprocessen* (RiR 2022:6).

<sup>114</sup> IFAU, *Insatser för unga arbetslösa med nedsatt arbetsförmåga. Rapport 2022:13 och Effekter av ekonomiska incitament för ett jämställt föräldrapenninguttag. Rapport 2022:18.*

<sup>115</sup> Hessmark, L-G m.fl., *Socialförsäkringsbalken: en kommentar*. Norstedts, Stockholm 2015.

## 11 Kompetens

Detta kapitel beskriver de åtgärder som har genomförts på ISF för att säkerställa att myndigheten har tillräcklig kompetens för att utföra sitt uppdrag. ISF bedömer att aktiviteterna sammantaget har bidragit till en god kvalitet i verksamheten och att aktiviteterna har skapat goda förutsättningar för att upprätthålla god kvalitet i verksamheten på lång sikt.

Under året har vi arbetat fram en kompetensförsörjningsstrategi som kommer att gälla för 2023–2026. Strategin innehåller huvudstrategierna för myndigheten att attrahera, rekrytera, utveckla och behålla kompetensen på myndigheten.

### 11.1 Medarbetare

Vid slutet av året hade myndigheten 55 anställda. Av dem var 3 medarbetare tjänstlediga för bland annat annan tidsbegränsad anställning eller utredning i staten och 3 medarbetare var föräldralediga. Under året uppgick medeltalet anställda inklusive tjänstlediga till 54 personer och antalet årsarbetskrafter till 46. Medeltalet anställda har ökat med 8 procent jämfört med föregående år och antalet årsarbetskrafter har ökat med 2 procent. Av myndighetens 55 anställda var anställningsformerna fördelade till 53 tillsvidareanställningar och 2 tidsbegränsade anställningar.

Medarbetarna i kärnverksamheten har mycket hög kompetens inom socialförsäkringsområdet. De har utbildningsbakgrund inom bland annat offentlig förvaltning, juridik, nationalekonomi, statistik, statsvetenskap och sociologi. En tredjedel av medarbetarna är forskarutbildade.

Andelen kvinnor uppgick totalt till 62 procent. Den är högre bland både utredare, administrativ stödpersonal och chefer. Andelen kvinnor är något mindre än 2021 då den var 63 procent och likvärdig med år 2020 då den uppgick till 62 procent.

Tabell 25 Könsfördelning per personalkategori per den 31 december

Kompetens	Kvinnor	Män	Totalt
<i>År 2022</i>			
Utredare	23	17	40
Administrativt stöd	6	3	9
Chefer	5	1	6
<i>Summa</i>	<i>34</i>	<i>21</i>	<i>55</i>
<i>År 2021</i>			
Utredare	21	14	35
Administrativt stöd	7	3	10
Chefer	4	2	6
<i>Summa</i>	<i>32</i>	<i>19</i>	<i>51</i>
<i>År 2020</i>			
Utredare	21	12	33
Administrativt stöd	5	3	8
Chefer	3	3	6
<i>Summa</i>	<i>29</i>	<i>18</i>	<i>47</i>

Åldersspridningen är fortsatt god i åldersintervallet 30–49 år. Däremot har myndigheten färre som är 50 år eller äldre och mycket få anställda som är yngre än 30 år. Medelåldern är 46 år, vilket är en liten ökning jämfört med 2021. Då var medelåldern 45 år och under 2020 var medelåldern 45,3 år.

Tabell 26 Ålders- och könsfördelning per den 31 december

Åldersgrupp/År	År 2022		År 2021		År 2020	
	Kvinnor	Män	Kvinnor	Män	Kvinnor	Män
Upp till 29 år	1	0	1	0	2	0
30–49 år	23	14	21	12	18	8
50 år och äldre	10	7	10	7	9	10
<i>Totalt</i>	<i>34</i>	<i>21</i>	<i>32</i>	<i>19</i>	<i>29</i>	<i>18</i>

Tjänstlediga ingår i redovisningen.

ISF skulle gärna se en något jämnare åldersspridning och könsfördelning, men bedömer att personalsammansättningen när det gäller åldersbalans och könsfördelning har varit tillfredsställande utifrån den kompetens som verksamheten behöver. ISF behöver senior utredarkompetens med lång erfarenhet, vilket gör att kompetensen finns i de högre åldersgrupperna.

Samtidigt vill vi gärna ha en spridning i ålder, vilket gör att vi kan komma att behöva väga motstående intressen mot varandra.

## 11.2 Bemanning

Under året har 5 medarbetare slutat på ISF, varav 2 medarbetare hade en tidsbegränsad anställning. ISF har rekryterat löpande till kärnverksamheten under året. Totalt har 5 rekryteringar genomförts under året, varav en chefsrekrytering och 4 medarbetarrekryteringar. Under året har 8 nya medarbetare och en ny chef börjat. Av medarbetarna har 7 medarbetare påbörjat sin anställning i kärnverksamheten och 1 medarbetare i stödverksamheten. Att fler medarbetare och chefer har börjat under året än genomförda rekryteringar beror på genomförda rekryteringar i slutet av 2021.

Rekryteringarna har sammantaget resulterat i att myndigheten för närvarande har en god sammansättning av olika kompetenser. Under året har ISF behövt använda tidsbegränsade anställningar och konsulttjänster inom stödverksamheten. Anledningen är föräldraledighet och förstärkning under sommaren.

I slutet av året har ISF övergått till en löpande rekrytering vid behov och som ska anpassas både till de ekonomiska förutsättningarna och arbetsituationen för chefer och medarbetare. Bemanningen bygger på en kontinuerlig analys av sammansättningen av kompetens i förhållande till personalrörligheten och verksamhetens behov.

Personalomsättningen uppgick till 9 procent, vilket är en stor minskning från 2021 då den var 18 procent. Den är även lägre än under 2020 då den var 14,5 procent. Personalomsättningen ligger på en lägre nivå än personalomsättningen i staten, som var 11,9 procent 2022.

ISF har haft möjlighet att erbjuda en praktikplats och en arbetsträning som sedan gick över i en tidsbegränsad anställning för nystartsjobb under året.

## 11.3 Kompetensutveckling

I en kunskapsorganisation är kontinuerligt lärande, utveckling och kompetensöverföring förutsättningar för att klara uppdraget. ISF:s unika sammansättning av kompetens och medarbetarnas engagemang är avgörande för vilka granskningar som myndigheten kan genomföra. Den viktigaste kompetensutvecklingen sker i det dagliga arbetet där medarbetare med olika utbildningsbakgrund och kunskap arbetar tillsammans.

### Introduktionsutbildning

Under det gångna året har ISF anordnat löpande introduktionsutbildningar för nyanställda enligt myndighetens standardprogram. Vi har också sett över de fördjupande utbildningarna under året. Som en del i arbetet med myndighetens kompetensförsörjningsstrategi för 2023–2026 ska vissa delar i de fördjupade utbildningarna förstärkas och vissa delar plockas ut för att ingå i en modul som rullar löpande under året.

## Omvärldsbevakning

Även olika former av omvärldsbevakande aktiviteter är centrala i det dagliga arbetet och en viktig källa till kompetensutveckling. ISF har hållit seminarier för hela personalen i aktuella frågor för att ytterligare uppmuntra till sådan utveckling. Vid myndigheten finns en grupp medarbetare som föreslår föreläsare och samordnar seminarieverksamheten samt en grupp som anordnar metodseminarier.

## Nätverk

Precis som seminarium är viktiga forum för kompetensutveckling är även de nätverk som myndighetens anställda medverkar i en viktig del för utveckling och kunskapsöverföring. Medarbetare inom både kärn- och stödverksamheten ingår i olika nätverk utifrån kompetens- och intresseområden, liksom cheferna.

## Medarbetarsamtal

Medarbetarsamtalen har genomförts enligt plan under det sista kvartalet på året. På generell nivå kommer det som är myndighetsövergripande i samtalen att tas med i en myndighetsgemensam kompetensutvecklingsplan i enlighet med kompetensförsörjningsstrategin för 2023–2026.

## Lönekriterier

Lönekriterierna för myndigheten som omarbetades och infördes 2021 implementerades fullt ut 2022 i och med lönerevisionen och de lönesättande samtalen. Lönekriterierna utvärderas efter lönerevisionen och är nu permanenta tills en ny översyn genomförs i framtiden.

## Ledningsgrupputveckling

Under året har myndighetens ledningsgrupp medverkat i ledningsgruppsutveckling så att myndighetens ledningsgrupp blir en effektivare grupp med bättre samarbete, högre tillit och förtroende för varandra och som arbetar i högre utsträckning mot gemensamma mål.

## 11.4 Arbetsmiljö

ISF arbetar systematiskt med att främja och bevara det som är bra i den fysiska, sociala och organisatoriska arbetsmiljön. ISF arbetar även systematiskt med att förebygga ohälsa och olycksfall i arbetet. Arbetsmiljön undersöks, åtgärdas och följs upp, bland annat vid arbetsmiljömöten, enhetsmöten, i medarbetarsamtal, kontinuerliga individuella avstämningar mellan chef och medarbetare, vid tillbud och olyckor, samt vid den årliga uppföljningen av det systematiska arbetsmiljöarbetet. Under året har ISF särskilt fokuserat på att undersöka den fysiska, sociala och organisatoriska arbetsmiljön utifrån en pilotperiod med distansarbete på 40 procent av den totala arbetstiden.

## Arbetsmiljömöten

En gång i månaden träffas arbetsmiljögruppen för att planera, undersöka och följa upp arbetsmiljöarbetet på myndighetsnivå. Gruppen består av generaldirektören, HR-ansvarig och arbetsmiljöombuden. Utöver löpande riskbedömningar har särskilda riskbedömningar genomförts med anledning av pilotperioden med hybrid arbetsplats. Arbetsmiljöfrågor med anledning av distansarbete har generellt fått stort utrymme under årets arbetsmiljömöten.

## Plan för successiv återgång till kontoret

ISF har beslutat om en plan för successiv återgång till kontoret utifrån regeringsuppdraget<sup>116</sup> om att arbeta hemma till och med 14 februari 2022. Den successiva återgången syftade till att skapa en trygg arbetsmiljö och arbetssituation för medarbetare och chefer efter att ha varit borta länge från arbetsplatsen. Den successiva återgången genomfördes i tre etapper. Från mitten av februari till sista mars skulle de anställda vara på kontoret en dag i veckan och under april månad två dagar i veckan. Från 1 maj 2022 till 30 april 2023 kan de anställda arbeta på distans 40 procent av sin arbetstid under en månad.

## Särskilda aktiviteter och åtgärder med anledning av pilotperiod distansarbete

Under pilotperioden 1 maj 2022 till 30 april 2023 har myndighetens anställda möjlighet att arbeta upp till 40 procent av sin arbetstid på distans. Distansarbete på ISF innebär att medarbetare och chefer regelbundet kan utföra sitt ordinarie arbete upp till 40 procent av den normala arbetstiden i genomsnitt per månad någon annanstans än på kontoret. Från den 1 juni 2022 behövs en skriftlig enskild överenskommelse för att ha möjlighet till distansarbete.

ISF har tillhandahållit datorskärm, tangentbord, mus, headset och dockningsstation till de anställda som arbetar på distans. Vidare erbjuds alla anställda en genomgång av ergonomi på hemarbetsplatsen, som utförs digitalt av företagshälsovården.

Under oktober genomfördes en enkät för att fånga upp medarbetarnas upplevelser och erfarenheter av distansarbete under pilotperioden. Resultatet var genomgående mycket positivt utifrån social, organisatorisk och fysisk arbetsmiljö. En uppföljande enkät kommer genomföras i början på nästa år.

ISF har löpande arbetat med en särskild riskbedömning för distansarbete under arbetsmiljömötena under året. Många av de risker som har identifierats fångades upp med enkätundersökningen.

Cheferna kommer erbjudas en särskild utbildning om att leda på distans och under hybrid arbetsförhållanden.

---

<sup>116</sup> Dnr ISF2021-20.

## Arbetsmiljöplan

ISF har fattat beslut om en uppdaterad arbetsmiljöplan för året. Arbetsmiljöplanen är ett verktyg för ISF:s konkreta arbete med att följa myndighetens arbetsmiljöpolicy och leva upp till myndighetens arbetsmiljömål. Fokus i årets arbetsmiljöplan är bland annat att verksamhetsplaneringen ska främja en så jämn arbetsbelastning som möjligt, att vi ska fira färdiga rapporter och uppmärksamma projektgruppernas och andra medverkandes arbetsinsatser. Planen omfattar också en arbetsmiljöutbildning i AFS 2015:4 (OSA) för nyanställda chefer, systematiskt arbete med varje enhets handlingsplan utifrån resultatet från medarbetarundersökningen, samt att löpande under året förstärka arbetet med att följa upp det systematiska arbetet med medarbetarsamtalet.

## Jämlikhetsplan och riktlinjer för kränkande särbehandling, diskriminering, trakasserier och sexuella trakasserier

ISF har löpande under året följt upp myndighetens jämlikhetsplan. Jämlikhetsplanens syfte är att skapa en gemensam värdegrund som präglar hela myndigheten, där jämlikhet genomsyrar alla delar och nivåer av verksamheten. Värdegrunden på myndigheten ska präglas av alla medarbetares lika rättigheter, skyldigheter och möjligheter.

## Medarbetarundersökning

Samtliga enheter har arbetat med och slutfört ett förbättringsarbete för att både bibehålla och förbättra arbetsmiljön på myndigheten. Arbetet har utgått från resultatet från medarbetarundersökningen som genomfördes i slutet av 2021.

Undersökningen visade att medarbetarnas upplevda arbetssituation har förbättrats inom modellens samtliga 11 områden jämfört med den senaste mätningen 2018. Det övergripande resultatet var överlag mycket bra.

## Skydds rond

Den årliga skydds rondens genomfördes på myndighetens kontor i samarbete med företagshälsovårdens arbetsmiljöingenjör, arbetsmiljöombud och HR. Skydds rondens genererade i åtgärder som förbättrad belysning i de egna kontorsrummen, synliggörande av vilka som ingår i krisledningsgruppen med kontaktuppgifter vid förbandstavlan, underlag till fastighetsägaren att temperaturen är för låg eller för hög i vissa mötesrum och kontorsrum, samt förbättrad till- och frånluft i vissa kontorsrum.

## Ergonomigenomgång

Samtliga nyanställda har erbjudits en ergonomigenomgång av det egna kontoret. Ergonomigenomgången på kontoret fokuserade även på frågor om ergonomiska förutsättningar för distansarbete.

## System för risker, olyckor och tillbud

ISF:s relativt nya system för att hantera olyckor och tillbud (IA-systemet) har under året vidareutvecklat det systematiska arbetsmiljöarbetet med att undersöka, åtgärda och följa upp arbetsmiljön på myndigheten. IA-systemet har under året blivit mer tillgängligt för alla anställda att använda.

## Trivselaktiviteter

Arbetsgivaren har anordnat ett antal trivselaktiviteter under året för att främja gemenskap och den sociala arbetsmiljön. Under senvåren genomfördes två konferensdagar för myndighetens samtliga anställda med syfte att vara kulturbyggande, kompetensutvecklande och stärka gemenskapen på myndigheten. Inför juledigheten anordnades en myndighetsgemensam julfest. Samtliga nyanställda under året på ISF utgör en planeringsgrupp för årets julfest. Fokus på årets julfest var att i team lösa olika uppgifter och utmaningar tillsammans samt att lära känna varandra ytterligare.

Exempel på återkommande aktiviteter som sker mer löpande under året är att myndigheten har börjat fira färdiga rapporter. Generaldirektören håller tal med efterföljande mingel där det bjuds på tårta eller lättare tilltugg för myndighetens anställda. Vidare anordnas medarbetarinitierade frågesporer under fikapauser.

## Friskvårdsombud

På ISF är två medarbetare utsedda att verka för att främja trivsel och hälsa. Friskvårdsombuden har fått arbetstid och en summa pengar avsatt av ISF för att anordna trivsel- och hälsofrämjande aktiviteter för alla som arbetar på ISF. Några av aktiviteterna som ombuden har anordnat är en gemensam pingisturnering, löpning med tränare, guidad tur på konstmuseum samt bridgekväll. Aktiviteterna har erbjudits samtliga anställda som också har uppmanats att lämna in önskemål på friskvårdsaktiviteter framöver.

## Friskvård

ISF erbjuder ett friskvårdsbidrag på 3 500 kronor per år för att främja hälsa och välmående.

ISF har ett iordningställt gym på kontoret som medarbetare kan nyttja under lunch, paus eller efter arbetet.

Myndigheten tillhandahåller även frukt, kaffe och te för alla anställda.

## Sjukfrånvaro

Den totala sjukfrånvaron uppgick under 2022 till 4,3 procent. Detta är ökning från föregående år då den totala sjukfrånvaron var 2,7 procent. Männen har högre sjukfrånvaro än kvinnorna. Kvinnors totala sjukfrånvaro har minskat under året medan männens har ökat.



Tabell 27 Sjukfrånvaro för åren 2020–2022

Sjukfrånvaro (%)	2022	2021	2020
Totalt	4,3	2,7	4,0
Andel 60 dagar eller mer*			
Kvinnor	1,4	3,2	5,0
Män	9,8	1,8	2,2
Upp till 29 år*			
30–49 år	1,4	3,6	5,4
50 år och äldre	10,5	0,9	0,5

Tabellen redovisar anställdas totala sjukfrånvaro i förhållande till den sammanlagda ordinarie arbetstiden. Vidare redovisas andelen av den totala sjukfrånvaron under en sammanhängande tid av 60 dagar eller mer. Tabellen redovisar också sjukfrånvaro fördelat på kön och ålder i förhållande till respektive grupps sammanlagda ordinarie arbetstid. Sjukfrånvaron redovisas i procent.

\* I enlighet med 7 kap. 3 § förordningen ska myndigheten lämna uppgifter om sjukfrånvaro för grupper men inte om antalet anställda i gruppen är högst tio eller om uppgiften kan kopplas till en enskild individ. Därför lämnas inte sjukfrånvaro för grupperna *Andel 60 dagar eller mer* och *Upp till 29 år*. De raderna saknar därför värden i tabellen.

De åtgärder som ISF genomför för att förebygga sjukfrånvaro vid myndigheten på individnivå är att cheferna fångar upp tidiga signaler för medarbetare som visar tecken på ohälsa. Chefen involverar HR och företagshälsovården om det behövs utifrån medarbetarens situation. I medarbetarsamtalen och individuella avstämningar följs frågor om arbetsmiljö och arbetssituation upp.

Ledningsgruppen arbetar aktivt med att löpande se över planeringen för att få en jämnare fördelning av publiceringar över året. Syftet är att värna om en hållbar arbetsmiljö för medarbetarna. På övergripande nivå fångar ISF upp om det finns signaler som rör arbetssituation och arbetsmiljö under arbetsmiljömöten, via medarbetarundersökningar samt under en särskild punkt på de regelbundna enhetsmötena.

## 12 Finansiell redovisning

### 12.1 Resultaträkning

<i>(tkr)</i>	<i>Not</i>	<i>2022</i>	<i>2021</i>
<i>Verksamhetens intäkter</i>			
Intäkter av anslag	1	69 623	66 948
Intäkter av avgifter och andra ersättningar	2	137	25
Intäkter av bidrag	3	1 093	1 007
Finansiella intäkter	4	83	0
<i>Summa</i>		<i>70 937</i>	<i>67 980</i>
<i>Verksamhetens kostnader</i>			
Kostnader för personal	5	-52 240	-49 486
Kostnader för lokaler	6	-8 111	-7 220
Övriga driftkostnader	7	-9 366	-10 275
Finansiella kostnader	8	-26	-1
Avskrivningar och nedskrivningar		-1 194	-998
<i>Summa</i>		<i>-70 937</i>	<i>-67 980</i>
<i>Verksamhetsutfall</i>		-	-
<i>Årets kapitalförändring</i>		-	-

## 12.2 Balansräkning

(tkr)	Not	2022-12-31	2021-12-31
<i>TILLGÅNGAR</i>			
<i>Immateriella anläggningstillgångar</i>			
Balanserade utgifter för utveckling	9	14	28
Rättigheter och andra immateriella anläggningstillgångar	10	311	525
<i>Summa</i>		325	552
<i>Materiella anläggningstillgångar</i>			
Förbättringsutgifter på annans fastighet	11	559	705
Maskiner, inventarier, installationer m.m.	12	1 851	2 093
<i>Summa</i>		2 410	2 798
<i>Kortfristiga fordringar</i>			
Kundfordringar		-	15
Fordringar hos andra myndigheter	13	1 150	865
Övriga kortfristiga fordringar	14	-	41
<i>Summa</i>		1 150	921
<i>Periodavgränsningsposter</i>			
Förutbetalda kostnader	15	2 596	2 063
<i>Summa</i>		2 596	2 063
<i>Avräkning med statsverket</i>			
Avräkning med statsverket	16	-4 798	-6 823
<i>Summa</i>		-4 798	-6 823
<i>Kassa och bank</i>			
Behållning räntekonto i Riksgäldskontoret	17	9 941	11 824
<i>Summa</i>		9 941	11 824
<i>SUMMA TILLGÅNGAR</i>		11 624	11 335

<i>(tkr)</i>	<i>Not</i>	<i>2022-12-31</i>	<i>2021-12-31</i>
<i>KAPITAL OCH SKULDER</i>			
<i>Myndighetskapital</i>	18		
Balanserad kapitalförändring		-	-
Kapitalförändring enligt resultaträkningen		-	-
<i>Summa</i>		-	-
<i>Avsättningar</i>			
Avsättningar för pensioner och liknande förpliktelser	19	-	304
Övriga avsättningar	20	756	666
<i>Summa</i>		756	970
<i>Skulder m.m.</i>			
Lån i Riksgäldskontoret	21	2 735	3 351
Kortfristiga skulder till andra myndigheter	22	1 722	1 672
Leverantörsskulder		1 974	1 621
Övriga kortfristiga skulder	23	826	775
<i>Summa</i>		7 258	7 419
<i>Periodavgränsningsposter</i>			
Upplupna kostnader	24	3 610	2 945
<i>Summa</i>		3 610	2 945
<i>SUMMA KAPITAL OCH SKULDER</i>		11 624	11 335

## 12.3 Anslagsredovisning

### Redovisning mot anslag

<i>Anslag (tkr)</i>	<i>Ingående överförings- belopp</i>	<i>Årets tilldelning enligt reglerings- brev</i>	<i>In- dragning</i>	<i>Totalt disponi- belt belopp</i>	<i>Utgifter</i>	<i>Utgående överförings- belopp</i>	
	<i>Not</i>						
Uo 10 2:2 Ramanslag ap.1 Inspektionen för social- försäkringen	25	6 823	72 272	-4 674	74 421	-69 623	4 798
<i>Summa</i>		<i>6 823</i>	<i>72 272</i>	<i>-4 674</i>	<i>74 421</i>	<i>-69 623</i>	<i>4 798</i>

Avvikelsen mellan årets tilldelning och utgifter på ca 2,7 miljoner kronor beror på personalfrånvaro och vakanser som har uppkommit när det inte har varit möjligt att rekrytera utredare med spetskompetens.

## 12.4 Tilläggsupplysningar

Alla belopp redovisas i tusentals kronor (tkr) om inget annat anges. Till följd av detta kan summeringsdifferenser förekomma.

### Redovisningsprinciper

#### *Tillämpade redovisningsprinciper*

ISF:s bokföring följer god redovisningssed och förordningen (2000:606) om myndigheters bokföring samt Ekonomistyrningsverkets (ESV) föreskrifter och allmänna råd till denna förordning. Årsredovisningen är upprättad i enlighet med förordningen (2000:605) om årsredovisning och budgetunderlag samt ESV:s föreskrifter och allmänna råd till denna förordning. Vi redovisar vilka undantag från förordningen som vi har gjort sist i tilläggsupplysningarna.

I enlighet med ESV:s föreskrifter till 10 § förordning om myndigheters bokföring tillämpar myndigheten brytdagen den 5 januari. Efter brytdagen har fakturor som överstiger 25 tkr bokförts som periodavgränsningsposter.

### Värderingsprinciper

#### *Anläggningstillgångar*

Som anläggningstillgångar redovisas förvärvade system, applikationer och licenser, datorer och kringutrustning, maskiner och andra tekniska anläggningar samt övriga inventarier som har ett anskaffningsvärde om minst ett halvt prisbasbelopp exklusive moms och en beräknad ekonomisk livslängd som uppgår till lägst tre år. Beloppsgränsen för egenutvecklade immateriella anläggningstillgångar samt för förbättringsutgifter på annans fastighet är 100 tkr.

Enstaka inventarier till ett värde under ett halvt prisbasbelopp ska finansieras med lån hos Riksgäldskontoret om de ingår i en fungerande enhet vars totala värde överstiger ett halvt prisbasbelopp.

Anskaffning av likartade tillgångar som tillsammans överstiger gränsen om ett halvt prisbasbelopp ska också räknas som anläggningstillgång om anskaffningen gäller inköp till minst en tredjedel av myndighetens anställda. I annat fall redovisas inventarierna som en kostnad.

Avskrivningstiden ska motsvara tillgångens nyttjandeperiod. Avskrivning sker enligt linjär avskrivningsmetod och från den månad som tillgången tas i bruk.

<i>Tillämpade avskrivningstider</i>	<i>Antal år</i>
System, applikationer och licenser	3 år eller enligt licensens längd
Datorer och kringutrustning	3–5 år
Maskiner och andra tekniska anläggningar	5 år
Egenutvecklade system och applikationer	5 år
Övriga inventarier	10 år
Förbättringsutgifter på annans fastighet	Enligt hyreskontraktets längd, men lägst 3 år

#### *Omsättningstillgångar*

Fordringar har tagits upp till det belopp som de beräknas inkomma med.

#### *Skulder*

Skulderna har tagits upp till nominellt belopp.

#### Ersättningar och andra förmåner

<i>Ledande befattningshavare/andra styrelseuppdrag</i>	<i>Ersättning, tkr</i>
<u>Generaldirektör Eva-Lo Ighe</u>	1 218
Förmåner för hemresor	45
Inga uppdrag	

<i>Ledamöter i insynsrådet/andra styrelseuppdrag</i>	<i>Ersättning, tkr</i>
<u>Katarina Brännström (t.o.m. 30 november 2022)</u>	2*
Länsstyrelsen i Kronoberg	
Polisen Region Syd	
Riksbanksfullmäktige	
Hälso- och sjukvårdens ansvarsnämnd	
<u>Thomas Erhag</u>	3*
Inga uppdrag	
<u>Ingrid Esser</u>	3*
Inga uppdrag	
<u>Ingibjörg Jonsdottir</u>	3*
Inga uppdrag	
<u>Björn Petersson</u>	2*
Inga uppdrag	

<u>Cecilia Stenbjörn</u> Inga uppdrag	3*
<u>Eskil Wadensjö</u> Forskningsrådet för hälsa, arbetsliv och välfärd *Ersättning som ledamot i insynsrådet avser 1 tkr och 47 tkr avser lön vid timanställning i ett granskningsprojekt på ISF.	48
<u>Solveig Zander (t.o.m. 30 november 2022)</u> Länsstyrelsen i Uppsala Län  *I beloppet ingår retroaktiv utbetalning av ersättning för sammanträden under 2021 enligt Förordning (1992:1299) om ersättning för uppdrag i statliga styrelser, nämnder och råd m.m.	2*

---

*Framtida åtaganden som avtalats för var och en av de ledande befattningshavarna*

Inga framtida åtaganden har avtalats för de ledande befattningshavarna.

*Anställdas sjukfrånvaro*

Uppgifter om sjukfrånvaro, se avsnittet 11.4 Arbetsmiljö och hälsa.

I enlighet med 7 kap. 3 § förordningen (2000:605) om årsredovisning och budgetunderlag ska myndigheten lämna uppgifter om sjukfrånvaro för grupper men inte om antalet anställda i gruppen är högst tio eller om uppgiften kan kopplas till en enskild individ.

Eftersom sjukfrånvaron för ISF kan kopplas till en enskild individ eller antalet personer är lägre än tio, lämnas inte sjukfrånvaro för gruppen *andel 60 dagar eller mer och upp till 29 år.*



## 12.5 Noter

*Resultaträkning (tkr)*

Not 1	<i>Intäkter av anslag</i>		
	Intäkter av anslag	69 623	66 948
	<i>Summa</i>	<u>69 623</u>	<u>66 948</u>
	Utgifter i anslagsredovisningen	-69 623	-66 948
	<i>Summa</i>	<u>-69 623</u>	<u>-66 948</u>
	<i>Saldo</i>	0	0
Not 2	<i>Intäkter av avgifter och andra ersättningar</i>		
	Intäkter enligt 4 § avgiftsförordningen	137	5
	Övriga intäkter och andra ersättningar	0	20
	<i>Summa</i>	<u>137</u>	<u>25</u>
Not 3	<i>Intäkter av bidrag</i>		
	Bidrag från Kammarkollegiet	1 000	1 000
	Kompensation för höga sjuklönekostnader	46	7
	Stöd för nystartsjobb	47	-
	<i>Summa</i>	<u>1 093</u>	<u>1 007</u>
Not 4	<i>Finansiella intäkter</i>		
	Ränta på lån i Riksgäldskontoret	83	-
	Övriga finansiella intäkter	-	0
	<i>Summa</i>	<u>83</u>	<u>0</u>
	Räntesatsen för räntekonto hos Riksgälden har sedan 2020-01-08 t.o.m. 2022-05-02 varit noll. Resterande del av året har ränta beräknats på räntekontot.		
Not 5	<i>Kostnader för personal</i>		
	Lönekostnader (exkl. arbetsgivaravgifter, pensionspremier och andra avgifter enligt lag och avtal)	30 254	28 941
	<i>Varav lönekostnader ej anställd personal</i>	28	18
	Sociala avgifter	20 705	19 039
	Övriga kostnader för personal	1 281	1 506
	<i>Summa</i>	<u>52 240</u>	<u>49 486</u>

Ökningen i personalkostnader är i huvudsak en konsekvens av rekryteringsarbete och ökade pensionskostnader.

<i>Resultaträkning (tkr)</i>		2022	2021
Not 6	<i>Kostnader för lokaler</i>		
	Lokalhyror	7 427	6 913
	Städning och renhållning	302	307
	Reparationer av hyrda lokaler och byggnader	381	0
	<i>Summa</i>	<u>8 111</u>	<u>7 220</u>

Kostnadsökningen beror i huvudsak på högre lokalkostnader till följd av indexuppräknad hyra, retroaktivt fastighetsskattetillegg och en genomförd lokalanpassning.

Not 7	<i>Övriga driftkostnader</i>		
	Reparationer och underhåll	112	110
	Reaförlust vid avyttring av anläggningstillgång	41	-
	Offentligrättsliga avgifter, skatter, kundförluster	15	15
	Resor, representation, information	921	263
	Köp av varor	987	856
	Köp av tjänster	7 289	9 031
	<i>Summa</i>	<u>9 366</u>	<u>10 275</u>

Lägre driftkostnader jämfört med motsvarande period föregående år beror främst på minskning av konsulttjänster inom IT, administration samt granskningsprojekt.

Not 8	<i>Finansiella kostnader</i>		
	Ränta på lån i Riksgäldskontoret	23	-
	Övriga finansiella kostnader	3	1
	<i>Summa</i>	<u>26</u>	<u>1</u>

Räntesatsen för ränte- och avistakonton hos Riksgälden har sedan 2020-01-08 t.o.m. 2022-05-02 varit noll. Resterande del av året har ränta beräknats på avistakontot.

<i>Balansräkning (tkr)</i>		<i>2022-12-31</i>	<i>2021-12-31</i>
Not 9	<i>Balanserade utgifter för utveckling</i>		
	Ingående anskaffningsvärde	69	1 751
	Årets försäljningar/utrangeringar, anskaffningsvärde	-	-1 683
	<i>Summa anskaffningsvärde</i>	<u>69</u>	<u>69</u>
	Ingående ackumulerade avskrivningar	-41	-1 650
	Årets avskrivningar	-14	-74
	Årets försäljningar/utrangeringar, avskrivningar	-	1 683
	<i>Summa ackumulerade avskrivningar</i>	<u>-55</u>	<u>-41</u>
	<i>Utgående bokfört värde</i>	<i>14</i>	<i>28</i>
Not 10	<i>Rättigheter och andra immateriella anläggningstillgångar</i>		
	Ingående anskaffningsvärde	1 153	1 160
	Årets anskaffningar	-	57
	Årets försäljningar/utrangeringar, anskaffningsvärde	-	-64
	<i>Summa anskaffningsvärde</i>	<u>1 153</u>	<u>1 153</u>
	Ingående ackumulerade avskrivningar	-628	-482
	Årets avskrivningar	-214	-210
	Årets försäljningar/utrangeringar, avskrivningar	-	64
	<i>Summa ackumulerade avskrivningar</i>	<u>-842</u>	<u>-628</u>
	<i>Utgående bokfört värde</i>	<i>311</i>	<i>525</i>
Not 11	<i>Förbättringsutgifter på annans fastighet</i>		
	Ingående anskaffningsvärde	1 149	1 149
	Årets anskaffningar	<u>66</u>	<u>-</u>
	<i>Summa anskaffningsvärde</i>	<u>1 215</u>	<u>1 149</u>
	Ingående ackumulerade avskrivningar	-443	-233
	Årets avskrivningar	<u>-212</u>	<u>-211</u>
	<i>Summa ackumulerade avskrivningar</i>	<u>-655</u>	<u>-443</u>
	<i>Utgående bokfört värde</i>	<i>559</i>	<i>705</i>

<i>Balansräkning (tkr)</i>	<i>2022-12-31</i>	<i>2021-12-31</i>
Not 12 <i>Maskiner, inventarier, installationer m.m.</i>		
Ingående anskaffningsvärde	5 464	5 700
Årets anskaffningar	553	649
Årets försäljningar/utrangeringar, anskaffningsvärde	<u>-122</u>	<u>-884</u>
<i>Summa anskaffningsvärde</i>	<i>5 895</i>	<i>5 464</i>
Ingående ackumulerade avskrivningar	-3 371	-3 752
Årets avskrivningar	-754	-503
Årets försäljningar/utrangeringar, avskrivningar	<u>81</u>	<u>884</u>
<i>Summa ackumulerade avskrivningar</i>	<i>-4 044</i>	<i>-3 371</i>
<i>Utgående bokfört värde</i>	<i>1 851</i>	<i>2 093</i>
Not 13 <i>Fordringar hos andra myndigheter</i>		
Fordran ingående mervärdesskatt	997	865
Kundfordringar hos andra myndigheter	137	-
Övriga fordringar hos andra myndigheter	<u>16</u>	<u>-</u>
<i>Summa</i>	<i>1 150</i>	<i>865</i>
Not 14 <i>Övriga kortfristiga fordringar</i>		
Fordringar hos anställda	<u>-</u>	<u>41</u>
<i>Summa</i>	<i>-</i>	<i>41</i>
Not 15 <i>Förutbetalda kostnader</i>		
Förutbetalda hyreskostnader	1 955	1 722
Övriga förutbetalda kostnader	642	341
<i>Varav förutbetalda datalicenser och datatjänster</i>	<u>402</u>	<u>271</u>
<i>Summa</i>	<i>2 596</i>	<i>2 063</i>
Not 16 <i>Avräkning med statsverket</i>		
<i>Anslag i räntebärande flöde</i>		
Ingående balans	-6 823	-12 854
Redovisat mot anslag	69 623	66 948
Anslagsmedel som tillförts räntekonto	-72 272	-71 647
Återbetalning av anslagsmedel	<u>4 674</u>	<u>10 730</u>
<i>Skulder som gäller anslag i räntebärande flöde</i>	<i>-4 798</i>	<i>-6 823</i>
<i>Summa</i>	<i>-4 798</i>	<i>-6 823</i>
Not 17 <i>Behållning räntekonto i Riksgäldskontoret</i>		
Behållning räntekonto i Riksgäldskontoret	<u>9 941</u>	<u>11 824</u>
<i>Summa</i>	<i>9 941</i>	<i>11 824</i>
Beviljad kredit enligt regleringsbrev	3 500	5 000
Maximalt utnyttjad kredit	-	-

<i>Balansräkning (tkr)</i>		<i>2022-12-31</i>	<i>2021-12-31</i>
Not 18	<i>Myndighetskapital</i> Myndighetskapital saknas och därför redovisas inte någon specifikationstabell.		
Not 19	<i>Avsättningar för pensioner och liknande förpliktelser</i>		
	Ingående avsättning	304	-
	Årets pensionskostnad	-304	304
	<i>Utgående avsättning</i>	<u>0</u>	<u>304</u>
Not 20	<i>Övriga avsättningar</i> <i>Avsättning för lokalt omställningsarbete</i>		
	Ingående balans	666	580
	Årets förändring	90	86
	<i>Utgående balans</i>	<u>756</u>	<u>666</u>
	ISF avser att använda ca 200 tkr per år under perioden 2023–2025 för att stärka medarbetarnas liksom verksamhetens utveckling.		
Not 21	<i>Lån i Riksgäldskontoret</i> Avser lån för investeringar i anläggningstillgångar.		
	Ingående balans	3 351	3 643
	Under året nyupptagna lån	619	706
	Årets amorteringar	-1 235	-998
	<i>Utgående balans</i>	<u>2 735</u>	<u>3 351</u>
	Beviljad låneram enligt regleringsbrev	4 000	5 500
	Utnyttjad låneram inklusive finansiell leasing	2 735	3 351
Not 22	<i>Kortfristiga skulder till andra myndigheter</i>		
	Utgående mervärdesskatt	0	1
	Arbetsgivaravgifter	836	745
	Leverantörsskulder andra myndigheter	886	927
	<i>Summa</i>	<u>1 722</u>	<u>1 672</u>
Not 23	<i>Övriga kortfristiga skulder</i>		
	Personalens källskatt	826	744
	Övriga kortfristiga skulder till personalen	-	31
	<i>Summa</i>	<u>826</u>	<u>775</u>
Not 24	<i>Upplupna kostnader</i>		
	Upplupna semesterlöner inklusive sociala avgifter	2 982	2 609
	Övriga upplupna löner inklusive sociala avgifter	-	46
	Övriga upplupna kostnader	628	291
	<i>Summa</i>	<u>3 610</u>	<u>2 945</u>

<i>Balansräkning (tkr)</i>	<i>2022-12-31</i>	<i>2021-12-31</i>
----------------------------	-------------------	-------------------

Ökade övriga upplupna kostnader beror på att ombyggnadstjänsten inte har fakturerats, se not 6  
Kostnad för lokaler.

<i>Anslagsredovisning</i>
---------------------------

Not 25 *Uo 10 2:2 Ramanslag ap.1 Inspektionen för socialförsäkringen*  
Inspektionen för socialförsäkringen får disponera 2 149 tkr av det ingående överföringsbeloppet, dvs. 3 procent av föregående års tilldelning 71 647 tkr enligt regleringsbrevet. Anslagsposten får användas för Inspektionen för socialförsäkringens förvaltningsutgifter. Anslaget är räntebärande.

Enligt regleringsbrevet disponerar Inspektionen för socialförsäkringen en anslagskredit på 2 168 tkr. Under året har myndigheten inte utnyttjat krediten.

## 13 Sammanställning över väsentliga uppgifter

(tkr)	2022	2021	2020	2019	2018
<i>Låneram Riksgäldskontoret</i>					
Beviljad	4 000	5 500	5 500	15 000	9 000
Utnyttjad	2 735	3 351	3 643	2 806	1 820
<i>Kontokrediter Riksgäldskontoret</i>					
Beviljad	3 500	5 000	7 000	7 000	6 800
Maximalt utnyttjad	-	-	-	-	-
<i>Räntekonto Riksgäldskontoret</i>					
Ränteintäkter	83	-	0	-	-
Räntekostnader	-	-	0	22	40
<i>Avgiftsintäkter</i>					
<i>Avgiftsintäkter som disponeras</i>					
Övriga avgiftsintäkter	137	25	40	13	0
<i>Anslagskredit</i>					
Beviljad	2 168	2 149	2 124	2 047	2 029
Utnyttjad	-	-	-	-	-
<i>Anslag</i>					
<i>Ramanslag</i>					
Anslagssparande	4 798	6 823	12 854	3 908	1 828
<i>Personal</i>					
Antalet årsarbetskrafter (st.)	46	45	40	41	42
Medelantalet anställda (st.)*	54	50	46	44	47
Driftkostnad per årsarbetskraft	1 516	1 488	1 500	1 610	1 606
<i>Kapitalförändring</i>					
Årets	-	-	-	-	-
Balanserad	-	-	-	-	-

\*I beräkningen av medelantalet anställda ingår tjänstledig personal.

## Undertecknande av årsredovisning

Jag intygar att årsredovisningen ger en rättvisande bild av verksamhetens resultat samt av kostnader, intäkter och myndighetens ekonomiska ställning.

Göteborg, den 22 februari 2023

Eva-Lo Ighe  
Generaldirektör