

# Årsredovisning 2023



# Innehåll

1	Inledning .....	5
1.1	Årsredovisningens disposition .....	5
1.2	Uppdrag.....	5
1.3	Organisation.....	7
2	Resultatredovisning .....	9
2.1	Jämför resultat med försiktighet .....	9
2.2	Samlat resultat och måluppfyllelse .....	11
2.3	Ekonomiskt resultat.....	14
3	Övergripande insatser .....	16
3.1	Remissvar .....	16
3.2	Experter i utredningar .....	16
3.3	Jämställdhetsperspektiv i tillsyns- och granskningsverksamheten.....	17
3.4	Barnrättsperspektiv i tillsyns- och granskningsverksamheten.....	20
3.5	Agenda 2030 .....	20
3.6	Kommunikationen av ISF:s rapporter .....	21
3.7	Det interna arbetet i övrigt.....	22
4	Övergripande granskningar .....	24
4.1	Samordnat stöd gör skillnad .....	24
4.2	Gigarbetare och socialförsäkringen.....	24
4.3	Redovisningsplan för Analys av socialförsäkringens påverkan på arbetsutbud m.m.....	25
4.4	Kostnader .....	25
5	Förmåner till barn och familj .....	27
5.1	Fathers who do not use parental leave.....	27
5.2	Vilka föräldrar använder obetald föräldraledighet?.....	27
5.3	Kostnader .....	28
6	Ohälsorelaterade förmåner .....	29
6.1	Utan inkomst efter avslag .....	29
6.2	Smittbärrarpenning i pandemins tid.....	30
6.3	Avskaffandet av tidsbegränsad sjukersättning .....	30
6.4	De nya äldrereglerna i sjukersättningen .....	30
6.5	Ersättning för höga sjuklönekostnader .....	31
6.6	Konsekvenser av förändringar i sjukförsäkringen .....	31
6.7	Hur fungerar närståendepenning? .....	31
6.8	Mellan sjukpenning och arbete.....	32
6.9	Kostnader .....	32

7	Förmåner till personer med funktionsnedsättning.....	34
7.1	Från handikappersättning och vårdbidrag till merkostnadsersättning .....	34
7.2	Kostnader .....	34
8	Pensioner och pensionsrelaterade förmåner .....	36
8.1	Höjda åldersgränser i pensionsystemet .....	36
8.2	Att ta ansvar för sin pension.....	36
8.3	Rätt PGI? .....	37
8.4	Kostnader .....	37
9	Tandvårdsförmåner.....	39
9.1	Kostnader .....	39
10	Effekter av ISF:s verksamhet .....	40
10.1	Allmänt om effekterna av tillsyns- och granskningsverksamheten.....	40
10.2	Effekter på riksdagens och regeringens styrning .....	40
10.3	Effekter på myndigheternas styrning och handläggning .....	48
10.4	Effekter på rättsutvecklingen .....	61
10.5	Spridning av ISF:s rapporter i övrigt .....	63
11	Organisation och kompetens .....	67
11.1	Organisationsförändring .....	67
11.2	Personalstatistik.....	67
11.3	Medarbetare och kompetens.....	69
11.4	Hållbart arbetsliv .....	71
12	Finansiell redovisning .....	72
12.1	Resultaträkning .....	72
12.2	Balansräkning.....	73
12.3	Anslagsredovisning.....	74
12.4	Tilläggsupplysningar .....	75
12.5	Noter.....	78
13	Sammanställning över väsentliga uppgifter .....	83
	Undertecknande av årsredovisning.....	84

## Generaldirektörens förord

2023 var ett år format av både stabilitet och utveckling efter några år av återuppbyggnad och nyetablering av myndigheten i Göteborg. Många medarbetare har nu arbetat flera år på ISF och fått de erfarenheter som gjort att vårt utredningsarbete och uppstartade utvecklingsarbete inom granskningsverksamheten också gett resultat i antalet publicerade kunskapsunderlag. Det är också glädjande och mycket efterlängtat att den forskning vi bedriver inom ramen för vårt uppdrag nu ges stöd i myndighetens instruktion. Ett flerårigt arbete med en ny registerlag för ISF väntas också resultera i att en ny lag träder i kraft 1 januari 2025.

ISF:s produktion av granskningsrapporter varierar över åren beroende på granskningsprojektens omfattning och karaktär och på tillgängliga resurser. Under 2023 publicerade vi 15 granskningsrapporter, två skrivelser och ett Working Paper, vilket är en tydlig ökning av kunskapsunderlag jämfört med året innan. Vi har även lämnat 16 remissyttranden. Jag är mycket glad över att två av rapporterna har publicerats som ISF Kommentarer, en publikationsform som senast publicerades 2017 och som fokuserar särskilt på att kommentera något som vi tycker behöver uppmärksammas.

ISF är en liten myndighet i förhållande till sitt granskningsområde men levererar sin storlek till trots kunskapsunderlag som får stort genomslag och som fyller en viktig funktion i att utveckla socialförsäkringen. Vår analys av effekter av ISF:s verksamhet visar att många av våra rapporter och kunskapsunderlag under året har använts inte minst i utrednings- och författningsarbeten, men även i styrningen inom myndigheterna som ISF granskar och i rättsutvecklingen. En del av våra rapporter har även fått uppmärksamhet i media där myndighetens underlag fungerat som en kunskapsbaserad röst i samhällsdebatten. Vi har också blivit inbjudna till riksdagens socialförsäkringsutskott för att presentera samtliga rapporter som publicerats under 2023.

ISF är en högkompetent och trygg myndighet med ett stort genomslag för de kunskapsunderlag vi publicerar. Myndighetens viktigaste tillgång, och en förutsättning för att kunna genomföra uppdraget, är medarbetarna och den unika sammansättning som deras kompetens och multidisciplinära erfarenhet utgör. Jag är om möjligt ännu mer stolt än tidigare över alla medarbetare som under året återigen gjort en mycket viktig och stabil insats för rättssäkerheten och effektiviteten i socialförsäkringen genom att både leverera svar på komplexa frågor och utveckla verksamhetens effektivitet. Jag ser även fram emot att vi tillsammans utvecklar verksamheten vidare så att ISF även fortsättningsvis bidrar med relevanta kunskapsunderlag.

Göteborg i februari 2024

*Eva-Lo Ighe*

# 1 Inledning

## 1.1 Årsredovisningens disposition

Årsredovisningen består av två huvudsakliga delar: resultatredovisningen och den finansiella redovisningen.

Årsredovisningens inledande kapitel beskriver myndighetens uppdrag på en övergripande nivå. I inledningen beskriver vi också de olika typer av tillsyns- och granskningsinsatser som ryms inom myndighetens två huvudgrenar systemtillsyn och effektivitetsgranskning. Därefter följer ett avsnitt om myndighetens organisation.

Resultatredovisningen inleds i kapitel 2 med en samlad redovisning av verksamhetens resultat och vår bedömning av hur väl ISF uppfyller sina mål. Därefter redovisar vi resultatet i kostnader och intäkter över tid per verksamhetsområde.

Resultatredovisningen fortsätter i kapitel 3–9 med att rapportera resultatet per verksamhetsområde, inklusive kostnader för granskningsprojekten.

Kapitel 10 beskriver de effekter som ISF:s kunskapsunderlag har gett upphov till under det senaste verksamhetsåret.

Kapitel 11 beskriver ISF:s arbete och resultat för myndighetens organisation och kompetens.

Årsredovisningen avslutas med den finansiella redovisningen och en sammanställning över väsentliga uppgifter i årsredovisningen.

## 1.2 Uppdrag

Inspektionen för socialförsäkringen (ISF) har till uppgift att värna *rättssäkerheten* och *effektiviteten* inom socialförsäkringsområdet.<sup>1</sup>

Socialförsäkringen är en central del av det svenska välfärdssystemet. Socialförsäkringssystemet består av cirka 50 olika förmåner och är viktig för många människors personliga och ekonomiska situation. Samtidigt medför socialförsäkringssystemet stora kostnader för samhället. Det står för en fjärdedel av de statliga utgifterna och omsluter drygt 300 miljarder kronor.<sup>2</sup> Dessutom har staten utgifter för den allmänna pensionen på drygt 380 miljarder kronor, utgifter som huvudsakligen hanteras utanför statsbudgeten.<sup>3</sup> Det innebär att det är viktigt för både enskilda medborgare

<sup>1</sup> 1 § förordningen (2009:602) med instruktion för Inspektionen för socialförsäkringen (instruktionen).

<sup>2</sup> Baserat på prognos för 2023 i budgetpropositionen 2024.

<sup>3</sup> Baserat på prognos för 2023 i budgetpropositionen 2024.

och för samhället i stort att socialförsäkringssystemet fungerar som det är tänkt.

ISF har inrättats för att det ska finnas en extern granskning av och tillsyn över socialförsäkringsområdet. I uppdraget ingår att granska den verksamhet som bedrivs av de myndigheter som administrerar socialförsäkringen, nämligen Försäkringskassan och Pensionsmyndigheten samt Skatteverket i de delar som gäller beslut om pensionsgrundande inkomst.<sup>4</sup> ISF ska däremot inte granska den del av Pensionsmyndighetens verksamhet som står under Finansinspektionens tillsyn. ISF kan också granska den verksamhet som bedrivs av andra aktörer när den gränsar till socialförsäkringsområdet. Dessutom kan ISF granska samverkansinsatser som har anknytning till socialförsäkringsområdet.<sup>5</sup>

ISF har en viktig roll i arbetet med att utveckla socialförsäkringen så att den motsvarar medborgarnas och samhällets behov och krav på rättssäkerhet, likabedömning, effektivitet och trygghet. ISF har också en viktig roll i arbetet med att ta fram ny kunskap som kan ligga till grund för beslut som gäller socialförsäkringen.

## Rättssäkerhet

Rättssäkerhet är ett komplext begrepp som rymmer flera olika dimensioner. Centralt för rättssäkerheten är att de beslut som fattas av myndigheter ska vara både materiellt och formellt riktiga. För att ett beslut ska kunna bli materiellt riktigt krävs att det finns tillräckligt klara och tydliga regler och att dessa regler tillämpas på ett korrekt sätt och på sakliga grunder utan hänsyn till några ovidkommande faktorer. Det är också väsentligt att lika fall bedöms lika.

Den formella rättssäkerheten rör framför allt hur myndigheter handlägger och fattar beslut i ärenden. Den syftar till att den enskilda personen ska kunna ta tillvara sina intressen. Myndigheten måste också motivera sitt beslut på ett tydligt och begripligt sätt så att den enskilda personen förstår hur myndigheten har resonerat

## Effektivitet

Effektivitet kan delas upp i två kategorier. Den första kategorin är administrativ effektivitet och den andra är effektivitet som ett mått på de effekter som regelverket och myndigheternas agerande får i samhället.

### *Administrativ effektivitet*

Den administrativa effektiviteten handlar framför allt om hur en organisation använder sina resurser och hur den uppnår målen med sin verksamhet. Granskningar av administrativ effektivitet fokuserar ofta på vad en viss förmån kostar att administrera, om en myndighet kan minska de administrativa kostnaderna utan att kvaliteten blir lidande eller

---

<sup>4</sup> 2 § andra stycket instruktionen.

<sup>5</sup> 3 § instruktionen.

om administrationen kan göras mer effektiv inom befintliga ekonomiska ramar eller med minskade kostnader.

Den administrativa effektiviteten kan påverkas av hur långa handläggningstiderna är, hur ärendehantering inom den ansvariga myndigheten är organiserad eller hur beslutsstödet för handläggarna är utformat. Även myndighetens arbete med kontroller för att förhindra eller upptäcka felaktiga utbetalningar har betydelse för den administrativa effektiviteten. Kontrollarbetet kan i sig bedrivas mer eller mindre effektivt men kan också direkt eller indirekt påverka den administrativa effektiviteten i övriga delar av verksamheten.

#### *Samhällseffekter*

Effektivitet ur ett samhällsperspektiv handlar om att socialförsäkringen ska uppnå de mål som politikerna har satt upp. Ett exempel är effekterna av att socialförsäkringsförmåner och andra åtgärder når olika mottagare, som barnfamiljer, personer med funktionsnedsättning och långtidssjukskrivna. Det innebär att en viss förmån kan brista i effektivitet trots att den både handläggs administrativt effektivt och är träffsäker, genom att den inte uppnår de politiska mål som förmånen är tänkt att nå.

### Det är värdefullt att granskning av rättssäkerhet och effektivitet bedrivs samlat

Det finns ett stort värde i att granska rättssäkerhets- och effektivitetsfrågor samlat. Ett skäl är att granskningar av rättssäkerhetsfrågor kan ge uppslag till granskningar av effektivitetsfrågor och vice versa.

I praktiken granskar ISF ofta frågor som rör rättssäkerheten och frågor som rör den administrativa effektiviteten och samhällseffekterna tillsammans. Rättssäkerhetsfrågor och olika effektivitetsaspekter har nämligen beröringspunkter och är i praktiken ofta svåra att separera.

## 1.3 Organisation

ISF är en enrådgighetsmyndighet som leds av en generaldirektör. ISF:s generaldirektör är Eva-Lo Ighe. Till myndigheten hör ett insynsråd, och organisationen är indelad i enheter som är kopplade till förmånsområden inom socialförsäkringen.

### Insynsrådet

Myndigheten har ett insynsråd där generaldirektören är ordförande.

Under året har det varit åtta ledamöter i insynsrådet, förutom generaldirektören: Thomas Erhag, juris dr, professor i offentlig rätt vid Göteborgs universitet/Handelshögskolan; Ingrid Esser, fil.dr i sociologi, forskare vid Institutet för social forskning vid Stockholms universitet; Eskil Wadensjö, professor emeritus i nationalekonomi vid Stockholms universitet; Ingibjörg Jonsdottir, professor och verksamhetschef för Institutet för stressmedicin vid Västra Götalandsregionen; Cecilia Stenbjörn, enhetschef på Statistikmyndigheten SCB; Caroline Högström,

riksdagsledamot<sup>6</sup>; Ingemar Kihlström, riksdagsledamot<sup>7</sup>; och Jessica Rodén, riksdagsledamot<sup>8</sup>.

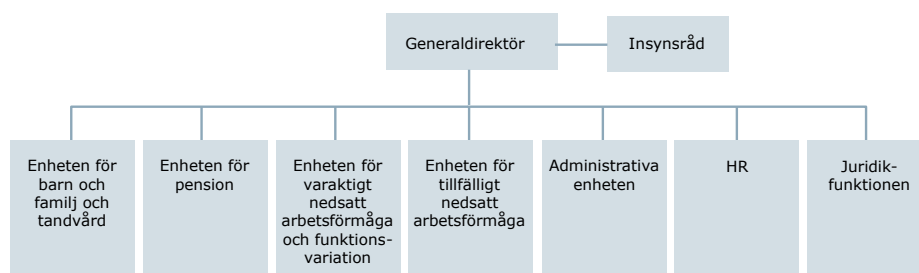
ISF har genomfört tre insynsrådsmöten under året och har presenterat nuläget i myndighetens verksamhet vid mötena. På insynsrådsmötet i december diskuterades nya projekt och projektidéer som ledamöterna lämnade värdefulla synpunkter på.

## Enheter, juridikfunktion och HR

Verksamheten är organiserad i fem enheter, en juridikfunktion och HR under generaldirektören. En omorganisation från tre till fyra enheter inom kärnverksamheten genomfördes den 1 maj för att bland annat förbättra chefernas förutsättningar att skapa ett effektivare arbetssätt och frigöra tid för att stödja utredarna i syfte att öka produktionsvolymen. Enheterna är numera indelade efter olika förmånsområden och har vissa tvärgående ansvarsområden som exempelvis styrning och stöd, digitalisering och internationella frågor.

HR-ansvarig har flyttats organisatoriskt från den administrativa enheten till att vara underställd generaldirektören. HR-ansvarig ingår i ledningsgruppen och arbetar som stöd till samtliga chefer och medarbetare.

Figur 1 ISF:s organisation



<sup>6</sup> Caroline Högström är utsedd till ledamot i ISF:s insynsråd från och med den 20 mars 2023.

<sup>7</sup> Ingemar Kihlström är utsedd till ledamot i ISF:s insynsråd från och med den 20 mars 2023.

<sup>8</sup> Jessica Rodén är utsedd till ledamot i ISF:s insynsråd från och med den 20 mars 2023.



## 2 Resultatredovisning

I kapitlet beskriver vi förutsättningarna för att jämföra och analysera resultaten i ISF:s verksamhet. Därefter analyserar och sammanfattar vi ISF:s resultat och måluppfyllelse under året.

### 2.1 Jämför resultat med försiktighet

Det är viktigt att jämföra resultat i ISF:s verksamhet med försiktighet när det gäller enskilda verksamhetsår eller mellan enskilda granskningsprojekt, eftersom dessa har olika förutsättningar. Det finns ett stort antal faktorer som påverkar exempelvis antalet granskningar inom ett visst område. Dessa faktorer samspekar också med varandra, och tillsammans gör det att det är svårt att kommentera utfallet på en detaljerad nivå.

#### ISF:s produktionsvolym varierar

Sedan myndigheten startade har antalet granskningsrapporter varierat från 9 till 27 under ett kalenderår<sup>9</sup> och antalet skrivelser har varit mellan 0 och 4 stycken.<sup>10</sup> Utöver det har ISF publicerat ett varierat antal Working Paper, vetenskapliga artiklar och arbetsrapporter. De kalenderår då ISF har publicerat ett lägre antal rapporter är främst de som sammanföll med att myndigheten startades och de som sammanföll med omlokaliseringen till Göteborg och den därpå efterföljande återuppbyggnaden av myndigheten.

ISF har en kontinuerligt pågående verksamhet som inte följer kalenderåret. Granskningsprojekt startas löpande under året och avslutas också löpande med olika typer av publiceringar. Produktionscykeln har ofta två toppar under året, en före sommaren och en före jul.

Årsskiftet är en fastställd brytpunkt i tid. Det betyder att rapporter som ISF hinner publicera i december eller som skjuts till början av året därpå påverkar vilken volym som anges i årsredovisningen för ett enskilt kalenderår. Produktionsvolymen för ett enskilt verksamhetsår påverkas också av var i produktionscykeln majoriteten av granskningsprojekten befinner sig. Längden på ett granskningsprojekt kan variera från några månader till flera år. Men genomsnittstiden för ett projekt är 14 månader.

#### ISF:s redovisar slutprestationer

ISF redovisar slutprestationerna enligt verksamhetsområdena som följer förmånsområdena (se vidare i avsnitt 4–9).

---

<sup>9</sup> Bortsett från myndighetens första halvår 2009 då inga rapporter publicerades. I antalet rapporter ingår den årliga rapporten som ISF publicerade till och med 2021.

<sup>10</sup> I antalet skrivelser ingår *Effekter av ISF:s verksamhet* från och med 2022 som vi tar fram i stället för den årliga rapporten.

Verksamhetsområdet Övergripande insatser omfattar myndighetens slutprestationer i form av remissvar, deltagande som experter i offentliga utredningar och slutrapporter för andra uppdrag inom områden som jämställdhetsintegrering, barnperspektiv och Agenda 2030 i tillsyns- och granskningsverksamheten.

Inom de andra sex verksamhetsområdena redovisar vi publiceringarna under året och slutprestationer är de granskningsprojekt som har avslutats under året.

I den redovisade kostnaden för en slutprestation ingår alla de publikationer som har lämnats inom ramen för ett granskningsprojekt. Det gäller till exempel rapporter, skrivelser, Working Paper och vetenskapliga artiklar. Vissa granskningsprojekt löper över flera verksamhetsår och i den totala kostnaden inkluderas även kostnader från tidigare år som hör till slutprestationen. Vi redovisar också årets kostnad för pågående projekt inom respektive område. ISF fördelar samtliga gemensamma kostnader på de granskningsprojekt och övergripande insatser som har genomförts under året.

I vissa fall bokförs kostnader från projekt som gemensamma kostnader, exempelvis om vi har ytterligare en publicering efter att slutprestationen har redovisats i årsredovisningen. För enstaka granskningsprojekt som generaldirektören beslutar att lägga ned redovisar vi kostnaderna på granskningsprojektet och kommenterar detta inom respektive verksamhetsområde i årsredovisningen.

## Varje granskningsprojekt är unikt

Varje granskningsprojekt som ISF genomför är unikt. Granskningsprojekten varierar både i längd och när det gäller vilken typ av kompetens och vilka övriga resurser som krävs för att genomföra dem. Även arbetssätt och metoder skiljer sig åt mellan granskningsprojekten. Det är faktorer som direkt påverkar den totala kostnaden för det som myndigheten har publicerat inom ramen för ett granskningsprojekt.

Vilken kombination av kompetens som behövs inom ett granskningsprojekt beror på granskningsområdets karaktär och komplexitet. Ett granskningsprojekt som behandlar flera olika frågor inom olika områden kräver i allmänhet en bredare kombination av kompetenser än ett granskningsprojekt med en starkt avgränsad fråga. Vi kan också behöva studera en fråga utifrån flera perspektiv som kräver olika metoder och det innebär också att mer resurser går åt.

Det angreppssätt och de metoder som ISF använder för att lösa uppgiften i ett granskningsprojekt påverkar också hur mycket tid som behövs, både kalendertid och nedlagd arbetstid. Granskningsprojekt som innebär att ISF behöver bearbeta registerdata eller begära in och granska ärendeakter från våra granskningsobjekt tar ofta lång tid. Det beror till en del på att dessa projekt vanligtvis behöver ansöka om etikprövning för att kunna analysera känsliga personuppgifter, framför allt uppgifter som rör hälsa. Kalendertiden påverkas också bland annat av att dataleveranser kan ta lång tid. Det kan även ta lång tid för myndigheter att leverera ärendeakter eftersom de ska skrivas ut i pappersformat och skickas till ISF. Den nedlagda tiden

beror också på hur resurskrävande metoder vi använder, där aktgranskning och i vissa fall registerstudier kan kräva särskilt mycket resurser.

Den genomsnittskostnad per rapport som redovisas i avsnitt 2.3 ger därmed inte något svar på frågan om verksamheten vid ISF har blivit mer eller mindre effektiv. Detta är viktigt att ha i åtanke vid jämförelser mellan enskilda rapporter, mellan kostnader för olika år, eller mellan olika områden.

## 2.2 Samlat resultat och måluppfyllelse

ISF följer upp planeringen och resursfördelningen i granskningsprojekten löpande under året. Det är viktigt att få en så jämn fördelning av publiceringar över året som möjligt för att målgrupper ska kunna ta emot våra rapporter och för att värna om en hållbar arbetsmiljö för medarbetarna.

### Högre produktionsvolym

ISF har publicerat 15 rapporter, 2 skrivelser, 1 Working Paper och 16 remissvar under året (tabell 1). Det innebär att produktionsvolymen ligger på en högre nivå än för de två föregående åren. Av antalet publiceringar under 2023 är 7 regeringsuppdrag och 9 egeninitierade granskningar.<sup>11</sup> Antalet besvarade remisser har minskat något jämfört med föregående år. Under 2021 var antalet besvarade remisser särskilt högt till följd av frågor relaterade till covid-19-pandemin.

Tabell 1 Produktionsvolym

Antal	2023	2022	2021
Rapporter	15	9	12
Skrivelser	2	1	4
Working Paper	1	-	-
Remisser	16	21	32

I antalet rapporter 2021 ingår den årliga rapporten. I antalet skrivelser 2022 och 2023 ingår *Effekter av ISF:s verksamhet*, som vi tar fram i stället för den årliga rapporten.

Myndigheten bedömer att årets resultat är mycket bra. Vi har startat upp ett utvecklingsarbete för att effektivisera både organisationen och vårt arbetssätt i syfte att variera och öka kunskapsproduktionen. Utvecklingsarbetet ska sträva efter att uppnå en jämn arbetsbelastning och att våra kunskapsunderlag ska fortsätta att vara relevanta och hålla hög kvalitet. Vi ser att arbetet gett effekt redan under året både i hur vi arbetar och planerar i verksamheten. Vi har också förbättrat produktionsvolymen jämfört med tidigare år. Under året har vi svarat på färre antal remisser, men ovanligt många har varit omfattande och viktiga för

<sup>11</sup> Utöver 7 regeringsuppdrag och 8 egeninitierade granskningsprojekt tillkommer skrivelsen om *Effekter i ISF:s verksamhet* som tas fram årligen.

socialförsäkringen. Det har därmed krävt något större arbetsinsats än ett genomsnittligt remissvar.

Utvecklingsarbetet har bland annat inneburit att antalet enheter i kärnverksamheten har utökats från tre till fyra, vilket har gett cheferna bättre förutsättningar att i högre grad stödja utredarna i arbetet. ISF har också arbetat med att se över och skapa effektivare arbetssätt. Processen för projektarbete ses över utifrån nyttan i projektens olika delar för att skapa förutsättningar för en mer effektiv och flexibel planering, uppstart och genomförande av granskningsprojekt. Under året har vi även arbetat aktivt med att öka variationen i kunskapsproduktionen utifrån frågeställningarnas omfattning och resursåtgången i granskningsprojekten.

ISF har också genomfört åtgärder inom stödverksamheten. Det gäller exempelvis stödet i projektprocessen, nya tekniska lösningar för att underlätta samarbete i projekt och resursplanering.

Rekryteringar under året har också inneburit att ISF har kunnat öka antalet utredare för att täcka vakanser, framför allt under slutet av året. Vi har därför fortfarande utredare som är nya i sina roller. Det innebär att mycket tid går åt till introduktion, utbildning och andra insatser för att bygga upp medarbetarnas kompetens och erfarenhet av utredningsarbete. Men samtidigt har vi nu många utredare som är erfarna.

Vi har haft tre regeringsuppdrag som har krävt mycket resurser under året: *Försäkringskassans handläggning utifrån ett likabehandlingsperspektiv*, *Stärkt rätt till personlig assistans* och *Konsekvenser på individnivå av förändringar i sjukförsäkringen*. Flera större granskningar har också slutredovisats i slutet av året, vilket innebär att många utredare nyligen har börjat att starta upp nya granskningsprojekt. Vissa av dessa kommer att kunna slutrapportera under året, andra kommer att hålla på under en längre tid.

Två granskningsprojekt har tidigare lagts och två granskningsprojekt har senare lagts, vilket vi redovisar under respektive verksamhetsområde. Resterande granskningar har startats eller avslutats i enlighet med fattade projektbeslut.

## Svarstider varierar i längd

Ett granskningsprojekt kan variera i längd. Under året har de granskningsprojekt som slutredovisats varierat i längd från nio månader till drygt sex år.<sup>12</sup> Den genomsnittliga tiden för en publikation är cirka 14 månader. Ett regeringsuppdrag som ISF fick i regleringsbrevet 2017 har slutredovisats under året och det har medfört att den genomsnittliga svarstiden är högre än vad vi normalt brukar ha. Vi har också egeninitierade granskningar som har tagit längre tid på grund av att vi har prioriterat vissa regeringsuppdrag.

---

<sup>12</sup> Baserat på kalendertid för de granskningsprojekt som har slutredovisats under året.

## Pågående granskningsprojekt och nedlagd arbetstid

ISF har haft 25 pågående granskningsprojekt under året (tabell 2). Av dem är 11 regeringsuppdrag och 14 egeninitierade granskningsprojekt. Antalet regeringsuppdrag ligger på en högre nivå än det föregående året medan antalet egeninitierade granskningsprojekt ligger på samma nivå som föregående år. Inom ramen för ett granskningsprojekt kan vi publicera flera rapporter.

Under året har ISF lagt 52 procent av arbetstiden i projekt på regeringsuppdrag och 48 procent av tiden på egeninitierade granskningsprojekt. Antalet regeringsuppdrag har varit fler och mer omfattande, därmed har den nedlagda arbetstiden i regeringsuppdrag ökat jämfört med 2022.

*Tabell 2* Pågående granskningsprojekt och fördelning mellan regeringsuppdrag och egen initierade granskningsprojekt

	2023	2022	2021
Antal pågående projekt under året	25	23	26
- varav regeringsuppdrag	11	8	12
- varav egeninitierade projekt	14	15	14
Andel av nedlagd arbetstid			
- varav regeringsuppdrag	52 %	44 %	59 %
- varav egeninitierade projekt	48 %	56 %	41 %

## Granskningarna gäller rättssäkerhet, effektivitet och samhällseffekter

ISF har till uppgift att granska rättssäkerheten i tillämpningen av socialförsäkringen, den administrativa effektiviteten hos den granskade verksamheten och de effekter som olika delar av socialförsäkringsystemet har på samhället.

Antalet rapporter och skrivelser inom alla områden har ökat jämfört med 2021 och 2022 (tabell 3). Det beror både på att antalet rapporter och skrivelser är fler och att innehållet belyser fler områden. Eftersom en granskningsrapport kan innehålla både rättssäkerhets- och effektivitetsaspekter återfinns vissa enskilda rapporter och skrivelser i flera kategorier.

**Tabell 3** Förekomst av områdena rättssäkerhet, administrativ effektivitet och samhällseffekter i våra rapporter och skrivelser

Rapporter och skrivelser	2023	2022	2021
Rättssäkerhet	11	3	6
Administrativ effektivitet	11	3	9
Samhällseffekter	13	6	12

## 2.3 Ekonomiskt resultat

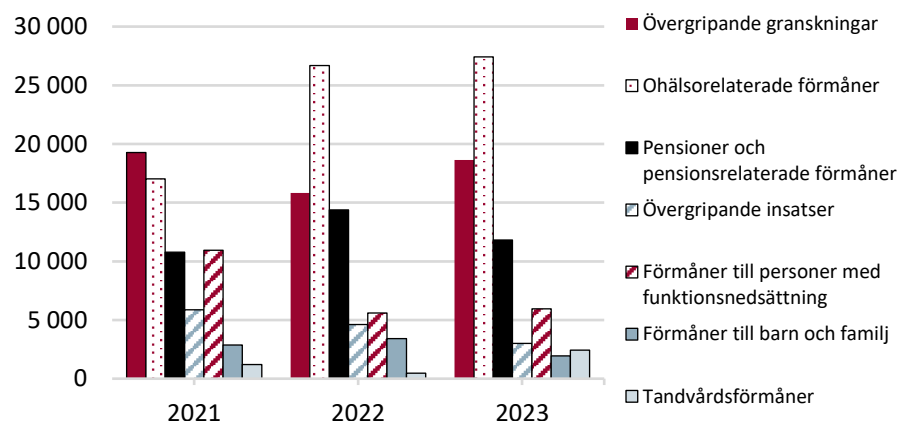
Myndighetens anslag uppgick under 2023 till cirka 73 miljoner kronor och övriga intäkter till 0,5 miljoner kronor.

ISF har under året ett outnyttjat anslag på cirka 2,3 miljoner kronor, motsvarande 3 procent av anslaget. Anledningen till överskottet är högre personalfrånvaro och vakanser än prognostiserat. En del av uppkomna vakanser bland utredare uppstod till följd av internt rekryterade befattningar. Det var även svårt att rekrytera utredare med spetskompetens i början av året.

Trots hög inflation ökade övriga driftkostnader marginellt jämfört med föregående år. Detta beror huvudsakligen på att vi har lagt mindre pengar på externa konsulter och datainköp under året. Men lokalkostnaderna har ökat till följd av inflationen och indexreglerade hyreskostnader med cirka 10 procent sedan föregående år.

ISF strävar efter att över tid granska alla områden inom socialförsäkringen och fördela myndighetens resurser någorlunda proportionerligt efter förmånernas storlek. Under 2023 har tre områden dominerat resursmässigt, i likhet med de två föregående åren: *Ohälsorelaterade förmåner, Övergripande granskningar och Pensioner och pensionsrelaterade förmåner.*

**Figur 2** Kostnader per verksamhet



## Genomsnittskostnaden har minskat kraftigt

Den genomsnittliga kostnaden per rapport och skrivelse uppgick till 4,2 miljoner kronor, vilket är en kraftig minskning jämfört med 2022 och i nivå med 2021. Variationen mellan åren speglar det varierande antalet rapporter. ISF:s kostnader är i stort sett oförändrade mellan 2022 och 2023 samtidigt som antalet publicerade rapporter och skrivelser har ökat.

Notera att den genomsnittliga kostnaden inte enbart speglar de faktiska kostnaderna för de publicerade rapporterna och skrivelserna. Pågående granskningsprojekt ingår också och de kostnaderna finns i kapitel 4–9 under respektive område. I tabell 4 ingår samtliga kostnader som ISF haft under året fördelat på de publikationer som vi haft under året.

Tabell 4 Genomsnittskostnad

Genomsnittskostnad, tkr	2023	2022	2021
Antal rapporter	15	9	12
Antal skrivelser	2	1	4
Genomsnittskostnad	4 190	7 094	4 247

## 3 Övergripande insatser

Kapitlet beskriver de slutprestationer som ISF har genomfört på en övergripande nivå inom gransknings- och analysverksamheten. Kapitlet avslutas med att presentera olika utvecklingsfrågor som stödverksamheten har arbetat med under året.

### 3.1 Remissvar

ISF har besvarat 16 remisser under året och i detta avsnitt redovisar vi de remissvar som är mest relevanta för ISF och vårt uppdrag. Antalet remissvar har minskat jämfört med 2021 och 2022.

ISF:s yttranden har bland annat handlat om en registerlag för ISF<sup>13</sup>, modernare socialförsäkringsskydd för gravida<sup>14</sup>, trygghetssystem för alla<sup>15</sup>, huvudmannaskap för personlig assistans<sup>16</sup> och skydd av välfärdssystemen<sup>17</sup>.

Den genomsnittliga styckkostnaden per remissvar uppgick till 137 tkr under året, vilket är högre än 2021 och 2022. Det beror på att flera remisser har varit mer omfattande och viktigare för socialförsäkringen jämfört med tidigare år.

Tabell 5 Kostnader per styck för remisser

Kostnad per remiss, tkr	2023	2022	2021
Antal remissvar	16	21	32
Kostnad per styck	137	119	126

### 3.2 Experter i utredningar

ISF har under året haft fem medarbetare som experter i utredningar och kostnaden har minskat något mot 2022 då vi hade fler experter i utredningar.

<sup>13</sup> En registerlag för Inspektionen för socialförsäkringen, S2023/01513.

<sup>14</sup> Ett modernare socialförsäkringsskydd för gravida, SOU 2023:23.

<sup>15</sup> Ett trygghetssystem för alla, SOU 2023:30.

<sup>16</sup> Ett statligt huvudmannaskap för personlig assistans, SOU 2023:9.

<sup>17</sup> Ett stärkt och samlat skydd mot välfärdssystemen, SOU2023:56.



Tabell 6 Kostnader för experter i utredningar

Kostnad, tkr	2023	2022	2021
Experter i utredningar	534	683	336

### 3.3 Jämställdhetsperspektiv i tillsyns- och granskningsverksamheten

Enligt regleringsbrevet ska ISF redovisa resultat av de åtgärder för jämställdhetsintegrering som ISF har genomfört för att myndighetens verksamhet ska bidra till att uppnå målen för jämställdhetspolitiken.<sup>18</sup>

ISF har valt att formulera det övergripande målet för jämställdhetsarbetet på följande sätt:

ISF bidrar till att uppnå de jämställdhetspolitiska målen genom att identifiera och synliggöra jämställdhetsproblem som finns på socialförsäkringsområdet, och jämställdhetsproblem som reproduceras av socialförsäkringen, samt lämna förslag om vad man kan göra åt problemen.

ISF:s jämställdhetsarbete riktar sig mot granskningsverksamheten. Det är framför allt genom de besluts- och kunskapsunderlag som ISF tar fram som vi kan identifiera och belysa jämställdhetsproblem inom socialförsäkringen och angränsande områden samt lämna förslag på hur de kan åtgärdas.

#### Kontinuerligt fokus på jämställdhetsfrågor i tillsyns- och granskningsverksamheten

Som ett resultat av ISF:s fleråriga arbete med jämställdhetsintegrering har jämställdhetsfrågorna integrerats i den löpande kärnverksamheten. Jämställdhet ingår som ett eget område i introduktionsutbildningen för nyanställda. ISF har en jämställdhetsgrupp med medarbetare från kärnverksamheten. Gruppen består av tre personer som har i uppdrag att stödja och samordna jämställdhetsarbetet i kärnverksamheten. Gruppen arbetar också med omvärldsbevakning inom jämställdhetsområdet.

#### Plan för fortsatt arbete med jämställdhetsintegrering 2022–2025

I regleringsbrevet för 2021 fick ISF i uppdrag att utveckla arbetet med jämställdhetsintegrering för att verksamheten ska bidra till att nå de jämställdhetspolitiska målen.<sup>19</sup> Som svar på det uppdraget tog ISF fram en plan för arbetet med jämställdhetsintegrering under åren 2022 till och med 2025. Baserat på vad som har framkommit under den tid vi har arbetat strategiskt med jämställdhetsfrågan på ISF, och under arbetet med att ta

<sup>18</sup> Regleringsbrev för budgetåret 2021 avseende Inspektionen för socialförsäkringen, S2020/09516 (delvis), S2020/00479, s. 1.

<sup>19</sup> Regleringsbrev för budgetåret 2021 avseende Inspektionen för socialförsäkringen, S2020/09516 (delvis), S2020/00479, s.1.

fram jämställdhetsplanen, identifierade vi tre områden där vi behöver fortsätta att förbättra vårt arbete med jämställdhetsintegrering:

- fortsatt tydligt fokus på jämställdhetsfrågan i tillsyns- och granskningsverksamheten
- fortsatt utveckling av myndighetens styrning och styrande dokument
- ökad kunskap inom organisationen.

I planen redovisar vi ett antal aktiviteter inom dessa områden som syftar till att skapa bättre förutsättningar för ISF att synliggöra jämställdhetsproblem inom socialförsäkringsområdet och lämna förslag om vad man kan göra åt dessa problem.

## Aktiviteter under det gångna året

Som ett led i att skapa bättre förutsättningar för ISF att synliggöra jämställdhetsproblem inom socialförsäkringsområdet har jämställdhetsgruppen under det gångna året, tillsammans med en praktikant, sammanställt ISF:s samtliga rapporter (från 2010 till och med 2023). Vi har då studerat vilka rapporter som har haft ett jämställdhetsfokus, vilka resultat som har framkommit med anknytning till jämställdhetsområdet, samt om rapporterna utgår från könsuppdelad statistik eller inte. Sammanställningen visar även de förmåner som berörs, vilka år som har studerats, vilken metod som använts, samt om rapporten har behandlat styrningsfrågor, regelverk eller handläggning. Sammanställningen redovisats och tillgängliggjorts för alla medarbetare på myndigheten. Jämställdhetsgruppen ansvarar för att kontinuerligt uppdatera sammanställningen.

Under det gångna året har jämställdhetsgruppen fortsatt att utbyta kunskap med Jämställdhetsmyndigheten, samt att utbyta erfarenheter och kunskap med IAF, IVO och med det länsövergripande jämställdhetsnätverket för Västra Götaland.

Som ett led i att öka kunskapen om jämställdhetsfrågor inom ISF har jämställdhetsgruppen även bjudit in en extern föredragshållare som höll presentation med fokus på jämställdhet och makt.

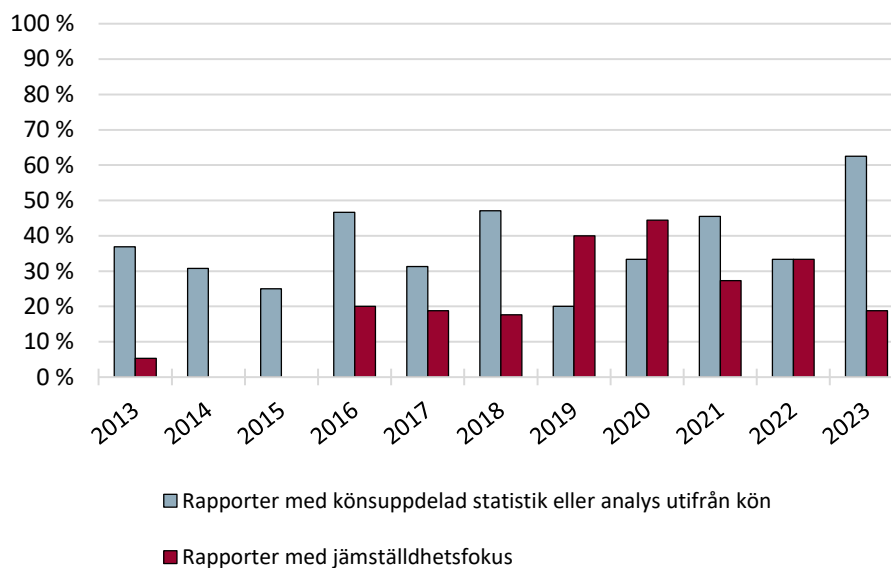
## Uppföljning

Utöver den ovan beskrivna heltäckande sammanställningen av ISF:s samtliga rapporter som vi har gjort under året följer ISF också löpande upp hur jämställdhetsarbetet utvecklas vid myndigheten. En del i detta är de indikatorer som vi har tagit fram för att följa upp vilket genomslag som jämställdhetsfrågorna får i tillsyns- och granskningsverksamheten. De viktigaste indikatorerna är om de rapporter vi publicerar har ett jämställdhetsfokus och om de innehåller könsuppdelad statistik eller en analys efter kön respektive genus.

Andelen rapporter med jämställdhetsfokus eller redovisat könsuppdelad statistik totalt har ökat något jämfört med föregående år (figur 3). Andelen rapporter med könsuppdelad statistik har ökat mycket medan andelen rapporter med särskilt jämställdhetsfokus har minskat något. Att andelen

rapporter med redovisad könsuppdelad statistik och jämställdhetsfokus varierar över tid hänger delvis samman med hur många av rapporterna som fokuserar på lagar, regelverk och styrning, där könsuppdelad statistik och ett jämställdhetsfokus är relevant i olika grad. Jämställdhetsintegrering är en del av ISF:s uppdrag och därför något vi aktivt inkluderar i planering och prioritering av såväl egeninitierade uppdrag som i uppdrag från regeringen.

**Figur 3** Andelen rapporter med könsuppdelad statistik eller en analys utifrån kön och andelen rapporter som har ett jämställdhetsfokus



## Resultat

ISF bedömer att arbetet med jämställdhetsintegrering och de rapporter som myndigheten har publicerat under året har bidragit till att synliggöra vissa av de jämställdhetsproblem som finns inom socialförsäkringsområdet. Över hälften av rapporterna har haft könsuppdelad statistik och runt en femtedel ett uttalat jämställdhetsfokus.

## Effekter

ISF belyser alltså hur socialförsäkringen fungerar för kvinnor och män samt för flickor och pojkar i de rapporter som myndigheten lämnar. Det kan förväntas leda till att främja regeringens jämställdhetspolitiska mål. Men det är mycket svårt att mäta – och ännu svårare att förutse – vilka faktiska effekter ISF:s som rapporter leder till.

## Kostnader

ISF:s kostnader för arbetet med jämställdhetsintegrering under året uppgick till 269 tkr. Kostnaderna består i huvudsak av den tid som jämställdhetsgruppen har lagt på arbetet med att sammanställa jämställdhetsperspektivet i ISF:s samtliga rapporter. Den största delen av kostnaden redovisas inom respektive granskningsobjekt.

Tabell 7 Kostnader för jämställdhetsintegrering

Kostnad, tkr	2023	2022	2021
Jämställdhetsperspektiv i tillsyns- och granskningsverksamheten	269	175	324

### 3.4 Barnrättsperspektiv i tillsyns- och granskningsverksamheten

ISF arbetar på ett systematiskt sätt med barnrättsperspektivet i tillsyns- och granskningsverksamheten. ISF har tidigare haft en barnrättsgrupp, men den har upphört under året till följd av att arbetet är integrerat i vårt granskningsarbete. Kostnaden uppgår till 18 tkr och har därmed minskat mycket jämfört mot de föregående åren. Under 2024 kommer vi att starta en arbetsgrupp som kommer att ha ett samlat ansvar för jämställdhet, Agenda 2030 och barnrättsfrågor. Merparten av kostnaden för arbetet med barnrättsfrågor redovisas inom respektive granskningsprojekt.

Tabell 8 Kostnader för barnrättsperspektiv

Kostnad, tkr	2023	2022	2021
Barnrättsperspektiv i tillsyns- och granskningsverksamheten	18	281	199

### 3.5 Agenda 2030

ISF gjorde en övergripande analys av hur ISF:s myndighetsuppdrag förhåller sig till Agenda 2030 under 2022. Analysen visar att tre målområden är särskilt relevanta för vårt granskningsområde: rättssäkerhet, jämställdhet och ekonomisk jämlikhet.

I ISF:s utvecklingsarbete under året har frågan om hur vi ska arbeta effektivt med Agenda 2030 ingått. Under 2024 kommer vi att införa en ny organisation för hur vi ska arbeta systematiskt med agendans målområden.

ISF redovisar ingen kostnad för Agenda 2030 under året. Det beror på att arbetet genomförts har inom ramen för vårt utvecklingsarbete och inom granskningsprojekten.

Tabell 9 Kostnader för Agenda 2030

Kostnad, tkr	2023	2022	2021
Agenda 2030 i tillsyns- och granskningsverksamheten	-	84	848

### 3.6 Kommunikationen av ISF:s rapporter

Kommunikation är en viktig del av ISF:s arbete för att resultaten ska nå ut och göra så stor nytta som möjligt inom socialförsäkringsområdet. Vi arbetar med att säkerställa att vårt arbete sprids och utformas på ett sätt som gör att våra målgrupper kan tillägna sig den kunskap som vi förmedlar. Genom att tillgängliggöra resultaten på ett ändamålsenligt sätt vill vi bidra till ökad kunskap och bättre beslutsunderlag för en mer rättssäker och effektiv socialförsäkring.

Vi kommunicerar våra rapporter, remisser och projekt i olika kanaler, till exempel webben, sociala medier, nyhetsbrev och massmedia. Vi presenterar och diskuterar våra resultat på seminarier, möten och i andra sammanhang. Våra medarbetare intervjuas ofta i media. Våra rapporter finns tillgängliga digitalt på vår webbplats och finns även att beställa i tryckt format på vår webb. Förutom rapporterna publicerar vi också resultaten och slutsatserna i en kortversion som kallas "Rapporten i korthet". Vi tillhandahåller även en fristående sammanfattning som kan laddas ner på webben. Under året har vi börjat producera korta filmer om våra rapporter som vi publicerar på webben och i sociala medier.

Vi tillgänglighetsanpassar våra rapporter och arbetar kontinuerligt med klarspråk för att våra rapporter ska vara skrivna på ett enkelt, vardat och begripligt språk. I det arbetet har vi en språkkonsult som är involverad i alla projekt vid olika hållpunkter i projektprocessen, från start till slutrapport. Under året har vi också genomfört utbildning i presentations-teknik och skapande av effektiva presentationer.

#### ISF:s webbplats

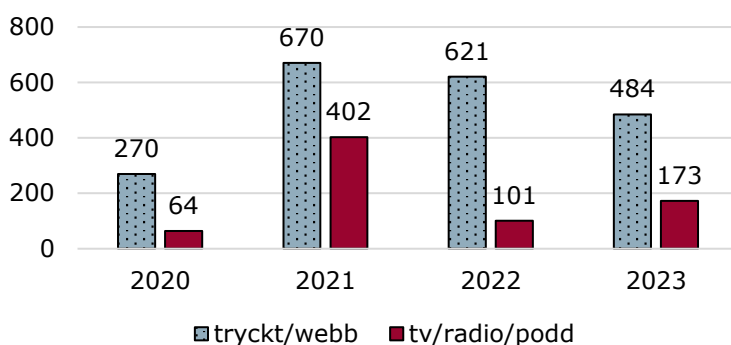
ISF:s webbplats besöktes drygt 53 538 gånger under 2023. Det motsvarar en ökning på 19 procent jämfört med 2022 då antalet besök var ungefär 45 000. Antalet nedladdningar av ISF:s rapporter, sammanfattningar och rapporter i korthet ökade med ungefär 24 procent jämfört med föregående år, från 5 027 till 6 234 nedladdningar. Antalet beställningar av tryckta rapporter via vår webbplats låg på 436, vilket är något lägre än 2022 då 475 beställningar gjordes. Rapporten *Samordnat stöd gör skillnad (2023:2)* besöktes flest antal gånger, rapportsidan hade 2 401 sidvisningar och pdf-filen laddades ner 525 gånger. Den rapporten var också mest efterfrågad i tryckt format; cirka 400 exemplar skickade vi ut.

#### ISF i massmedia

ISF och särskilt våra rapporter får genomslag i medierna. Under 2023 förekom ISF i cirka 657 inslag i tryckt och digital press, tv, radio och podd. Cirka 93 procent av inslagen handlade om ISF:s rapporter. Av dessa handlade de flesta om nya rapporter som publicerades under året, men cirka 13 procent handlade om tidigare publicerade rapporter.

ISF omnämndes i 484 artiklar (webb eller tryckt) under 2023. Det är en minskning med cirka 22 procent jämfört med 2022 då antalet artiklar var 621. Däremot ökade ISF:s genomslag i tv, radio och podd med cirka 71 procent jämfört med i fjol. 376 gånger omnämndes ISF i 173 olika inlägg under året.

Figur 4 Antal inlägg i media om ISF 2020–2023



Av talande media stod radio för 96 procent av rapporteringen om ISF:s granskningar, medan tv stod för 2 procent och podd 2 procent. Den totala räckvidden landade på drygt 25 miljoner<sup>20</sup>, alltså uppskattningen av hur många som potentiellt kan ha nåtts av ett omnämnande i radio och tv.

Den rapport som fick störst genomslag i media under året var *Vilka föräldrar använder obetald föräldraledighet?*<sup>21</sup>. Den publicerades 9 november. Rapporten fick stort genomslag i medierna och förekom i 208 inslag under de två sista månaderna av året. Projektledaren för rapporten intervjuades i flera medier, bland annat i Sveriges Radio Ekot och i SVT Nyheter. Rapporten diskuterades också i Sveriges Radios Studio Ett samma dag. TT publicerade flera artiklar om rapporten som spreds på olika nyhetssajter och tidningar.

## Sociala och digitala medier

Vi informerar om nya projekt, rapporter, seminarier och annat som rör vår verksamhet genom vårt nyhetsbrev och på LinkedIn, Facebook och X. Vår närvaro på sociala medier syftar till att underlätta för personer som är intresserade av vår verksamhet att snabbt få information på ett sätt som passar dem.

Antalet följare på våra sociala medier ökade under året, framför allt på LinkedIn. På LinkedIn ökade antalet följare med drygt 20 procent (från 1 060 till 1 279 följare). Majoriteten av våra följare på LinkedIn är verksamma inom den offentliga förvaltningen.

## 3.7 Det interna arbetet i övrigt

Det här avsnittet beskriver vissa utvecklingsfrågor inom stödverksamheten som har genomförts under året.

### Tillgång till data

ISF måste kunna samla in och bearbeta data på individnivå för att kunna fullgöra sitt uppdrag. Merparten av den data som myndigheten behöver

<sup>20</sup> Beräkning i statistikverktyget All Ears utifrån antal omnämmanden och inlägg i olika program.

<sup>21</sup> ISF Rapport 2023:11.

innehåller personuppgifter, och ofta känsliga personuppgifter i form av uppgifter om hälsa. ISF kan i dag bara behandla känsliga personuppgifter i granskningar med stöd av regelverket för etikprövning, som enbart gäller vid forskning. ISF har under 2023 fått ett tillägg i förordningen (2009:602) med instruktion för Inspektionen för socialförsäkringen om att myndigheten får, i de fall det är nödvändigt, bedriva den forskning som behövs för att myndigheten ska kunna fullgöra sina uppgifter enligt 1–3 §§ i instruktionen.

Under året har ISF ansökt om etikprövning hos Etikprövningsmyndigheten för tre granskningar för att få behandla data som innehåller känsliga personuppgifter. Samtliga ansökningar har godkänts.

### Arbete med dataskyddsfrågor

ISF har under året tagit fram underlag för ett systematiskt dataskydds- och informationssäkerhetsarbete på myndigheten. Vi kommer under 2024 att tillämpa detta och dokumentera skyddet för de personuppgifter som behandlas för att visa att vi följer dataskyddsförordningen och kompletterande lagstiftning.

### Energibesparande åtgärder

I september 2022 fick ISF i uppdrag av regeringen att genomföra energibesparande åtgärder<sup>22</sup>. Detta uppdrag slutfördes i mars 2023. Vi har genomfört åtgärder för att minska elförbrukning genom att framför allt se över belysningen samt hur vi använder vår tekniska utrustning i verksamheten och i lunchrum.

### Minskade utsläpp vid tjänsteresor

ISF fick ett uppdrag i regleringsbrevet för 2022 att minska utsläppen vid tjänsteresor. ISF redovisade i februari 2023 hur vi arbetar för att ta tillvara de erfarenheter som pandemin har gett när det gäller att minska utsläpp från tjänsteresor. Vi har också tagit fram mål för minskade utsläpp till 2025.

---

<sup>22</sup> Dnr ISF2022-66.

## 4 Övergripande granskningar

Inom området övergripande granskningar har ISF publicerat två rapporter och en skrivelse.

Tabell 10 Publikationer inom övergripande granskningar

Typ	Nummer	Titel	Publicerad
Rapport	2023:2	Samordnat stöd gör skillnad	Mars
Rapport	2023:3	Gigarbetare och socialförsäkringen	April
Skrivelse	2023:2S	Redovisningsplan för Analys av socialförsäkringens påverkan på arbetsutbud m.m.	Juni

### 4.1 Samordnat stöd gör skillnad

*En analys av effekterna av samordningsförbundens verksamhet på individnivå (rapport 2023:2)*

ISF har på uppdrag av regeringen utvärderat effekterna för personer som får insatser av den stödverksamhet som samordningsförbunden finansieras av. Granskningen visar att det samordnade stödet har positiva effekter för personer som står långt ifrån arbetsmarknaden.

De personer som får insatser från samordningsförbunden i Göteborgs, Insjörikets och Stockholms stad ser mer positivt på sina framtida möjligheter till arbete och självförsörjning och på livet i allmänhet i än de som inte har träffat ett team.

Vi ser också positiva effekter för de personer som deltagit vid teamverksamheten Malmökraften. De har fått både subventionerade anställningar och nystartsjobb i högre grad än de som inte har deltagit. Deras inkomster har ökat och andelen med försörjningsstöd har minskat.

Rapporten publicerades 31 mars.

### 4.2 Gigarbetare och socialförsäkringen

*Om möjligheten att få ersättning vid sjukdom och föräldraskap (rapport 2023:3)*

ISF har granskat gigarbetarnas möjligheter att ta del av socialförsäkringen. Granskningen visar att gigarbetare kan stöta på svårigheter vid ansökan



om sjukpenning, föräldrapenning och tillfällig föräldrapenning (vab) hos Försäkringskassan. Men det är inte regelverkets konstruktion som förhindrar gigarbetare att ta del av socialförsäkringen. Svårigheterna grundar sig snarare på att försäkringen är konstruerad för regelbundna tillsvidareanställningar och gigarbete är ofta oregelbundet och oförutsägbart.

Rapporten publicerades 27 april.

### 4.3 Redovisningsplan för Analys av socialförsäkringens påverkan på arbetsutbud m.m.

ISF har tagit fram en redovisningsplan för regeringsuppdraget *Analys av socialförsäkringens påverkan på arbetsutbud m.m.* i enlighet med instruktionerna i uppdraget. Uppdraget i regleringsbrevet är brett och ISF ska undersöka tre olika förmånssystem: sjukpenning inklusive förbyggande sjukpenning och rehabiliteringspenning, sjuk- och aktivitetsersättning samt den allmänna pensionen.

I redovisningsplanen beskriver vi fyra huvudfrågor som vi kommer att besvara i vår slutrapport. Dessa frågor ska täcka de områden som specificeras i uppdraget och också gå att behandla någorlunda fristående i enskilda delprojekt.

Skrivelsen redovisades den 22 juni.

### 4.4 Kostnader

I tabell 11 nedan finns den sammanlagda kostnaden per publikation för de granskningsprojekt som vi har avslutat under året. Skillnader i kostnader per publikation beror i huvudsak på att projekten har pågått under olika lång tid och varit högre eller lägre bemanning.

För pågående granskningsprojekt redovisas kostnaden för 2023 i tabell 12.

Tabell 11 Kostnad per publikation för avslutade granskningsprojekt, tkr

<i>Avslutade granskningsprojekt</i>	<i>Kostnad per publikation</i>
Samordningsförbundens organisering och verksamhet. En granskning av förbund för finansiell samordning	
Gör samordningsförbunden någon skillnad? En analys av samordningsförbund under perioden 2005–2010	13 151
Utvärdering av samordningsförbundens verksamhet på individnivå - delredovisning	
Samordnat stöd gör skillnad	
Gigarbetare och socialförsäkringen	4 430

Tabell 12 Årets kostnader för pågående granskningsprojekt, tkr

<i>Pågående granskningsprojekt</i>	<i>2023</i>
Genomlysning av Försäkringskassans återbetalningsverksamhet	2 875
Försäkringskassans handläggning ur ett likabehandlingsperspektiv	7 491
Försäkringskassans och Pensionsmyndighetens arbete med felaktiga utbetalningar	841
Analys av socialförsäkringens påverkan på arbetsutbud m.m.	2 306
Omfördelning av inkomster och risker i sjukpenningen	
Omfördelning av inkomster och risker i sjuk- och aktivitetsersättningen	
Omfördelning av inkomster och risker i den allmänna pensionen	

## 5 Förmåner till barn och familj

ISF har publicerat en rapport och ett Working Paper inom området förmåner till barn och familj.

Rapporten *Vilka föräldrar använder obetald föräldraledighet?* har tidigare lagts från 2024 i och med att resultaten var klara tidigare än planerat.

Tabell 13 Publikationer om förmåner till barn och familj

Typ	Nummer	Titel	Publicerad
Working Paper	2023:1WP	Fathers who do not use parental leave	April
Rapport	2023:11	Vilka föräldrar använder obetald föräldraledighet?	November

### 5.1 Fathers who do not use parental leave

*A register-based analysis of Swedish fathers to children born between 1994 and 2017* (rapport 2023:1WP)

Detta Working Paper är på engelska och är baserad på resultaten från rapporten *Pappor som inte använder föräldrapenningen* (rapport 2021:12) som publicerades i december 2021.

### 5.2 Vilka föräldrar använder obetald föräldraledighet?

*En analys av hur mammor och pappor kombinerar föräldrapenning och obetald föräldraledighet* (rapport 2023:11)

ISF har undersökt hur olika grupper av mammor och pappor kombinerar betald (ledighet med föräldrapenning) och obetald föräldraledighet under barnets första två år. Rapporten visar att den totala föräldraledigheten är mindre jämställd än uttaget av föräldrapenning. Mammor är föräldralediga i genomsnitt drygt tolv månader under barnets första två år. Fyra av dessa månader är obetald ledighet. Det är längre än pappors användning av både betald och obetald föräldraledighet.

Rapporten publicerades 9 november.

### 5.3 Kostnader

I tabell 14 nedan finns den sammanlagda kostnaden per publikation för de granskningsprojekt som vi har avslutat under året. Skillnader i kostnader per publikation beror i huvudsak på att projekten har pågått under olika lång tid och varit högre eller lägre bemanning.

För pågående granskningsprojekt redovisas kostnaden för 2023 i tabell 15.

*Tabell 14* Kostnad per publikation för avslutade granskningsprojekt, tkr

<i>Avslutat granskningsprojekt</i>	<i>Kostnad per publikation</i>
Fathers who do not use parental leave	567

*Tabell 15* Årets kostnader för pågående granskningsprojekt, tkr

<i>Pågående granskningsprojekt</i>	<i>2023</i>
Vilka föräldrar använder obetald föräldraledighet? Regionala skillnader i användandet av obetald föräldraledighet	1 867
Har den tredje reserverade månaden påverkat hur föräldrar delar på föräldraledigheten och VAB?	

## 6 Ohälsorelaterade förmåner

ISF har publicerat åtta rapporter inom området med ohälsorelaterade förmåner.

Tabell 16 Publikationer om ohälsorelaterade förmåner

Typ	Nummer	Titel	Publicerad
Rapport	2023:4	Utan inkomst efter avslag	Maj
Rapport	2023:5	Smittbärrapportering i pandemins tid	Maj
Rapport	2023:7	Avskaffandet av tidsbegränsad sjukersättning	Oktober
Rapport	2023:8	De nya äldrereglerna i sjukersättningen	Oktober
Rapport	2023:9	Ersättning för höga sjuklönekostnader	Oktober
Rapport	2023:10	Konsekvenser av förändringar i sjukförsäkringen	November
Rapport	2023:14	Hur fungerar närståendepenning?	December
Rapport	2023:15	Mellan sjukpenning och arbete	December

### 6.1 Utan inkomst efter avslag

*En redovisning av vilka som saknar inkomst efter avslag på ansökan om sjukpenning och vad som ökar risken för det (rapport 2023:4)*

ISF har granskat hur vanligt det är att sakna inkomst efter avslag på ansökan om sjukpenning, vilka faktorer som ökar risken för det och i vilken utsträckning de som saknar inkomst har vänt sig till Arbetsförmedlingen.

Rapporten visar att 7 procent av de som får avslag saknar inkomst efter avslaget. Det finns en rad faktorer som påverkar risken. Men högst risk att sakna inkomst har personer som inte har arbetat på länge på grund av sjukfrånvaro eller arbetslöshet, samt män och unga.

Rapporten publicerades 23 maj.

## 6.2 Smittbärrpenning i pandemins tid

*En granskning av hur socialförsäkringen fungerade under covid-19-pandemin för de som avstod arbete på grund av smitta (rapport 2023:5)*

ISF har granskat hur socialförsäkringen, och framför allt smittbärrpenningen, fungerade för de personer som avstod arbete för att minska risken för smittspridning under covid-19-pandemin. Granskningen visar att smittbärrpenning har en viktig funktion att fylla för de som inte kan arbeta på distans, men att regelverket inte är anpassat för en storskalig smittspridning som covid-19.

ISF bedömer att det finns ett behov av att se över hur regelverket för smittbärrpenning kan anpassas långsiktigt för att även fungera vid en storskalig smittspridning.

Rapporten publicerades 31 maj.

## 6.3 Avskaffandet av tidsbegränsad sjukersättning

*En granskning av de personer som fick ersättningen och vilken inkomst de hade efter avskaffandet (rapport 2023:7)*

ISF har granskat hur personer försörjde sig efter att den tidsbegränsade sjukersättningen togs bort den 1 juli 2008. Granskningen visar att mer än 60 procent av personerna som hade tidsbegränsad sjukersättning därefter hade en annan sjukförmån. Övriga personer hade huvudsakligen inkomst från arbete, ekonomiskt bistånd eller saknade inkomst helt.

Tidsbegränsad sjukersättning fungerade även som ett grundskydd för personer med en tillfälligt nedsatt arbetsförmåga på grund av sjukdom och som inte har kvalificerat sig för någon inkomstrelaterad ersättning. Sedan ersättningen avskaffades har det inte har funnits något motsvarande grundskydd i sjukförsäkringen.

Rapporten publicerades 19 oktober.

## 6.4 De nya äldrereglerna i sjukersättningen

*En granskning av Försäkringskassans utmaningar under det första året (rapport 2023:8)*

I september 2022 infördes nya regler om sjukersättning till personer som har som mest fem år kvar till den tidpunkt då sjukersättning som längst kan lämnas. ISF har granskat hur Försäkringskassan har tillämpat de nya reglerna i ett tidigt skede för att identifiera eventuella svårigheter i tillämpningen.

Granskningen visar att förarbetena till de nya reglerna är otydliga på flera sätt när det gäller den bedömning som Försäkringskassan ska göra. Försäkringskassan ska bedöma arbetsförmågan mot de arbeten som personen har haft erfarenhet av de senaste 15 åren. Men det framgår inte tydligt hur innehållet i olika arbeten ska bedömas, eller hur länge och i vilken omfattning en person ska ha arbetat för att det ska räknas som

tillräcklig erfarenhet. Det kan också vara svårt för Försäkringskassan att utreda och kontrollera förhållanden som ligger 15 år tillbaka i tiden.

Rapporten publicerades 25 oktober.

## 6.5 Ersättning för höga sjuklönekostnader

*En granskning av Försäkringskassans arbete mot felaktiga utbetalningar inom ersättningen för sjuklön till arbetsgivare (rapport 2023:9)*

ISF har på uppdrag av regeringen granskat hur Försäkringskassan arbetar för att motverka och upptäcka felaktiga utbetalningar inom förmånen ersättning för höga sjuklönekostnader till arbetsgivare. Granskningen visar att förmånens konstruktion skapar stora risker för felaktiga utbetalningar och gör det svårt för Försäkringskassan att motverka dessa fel.

Rapporten publicerades 27 oktober.

## 6.6 Konsekvenser av förändringar i sjukförsäkringen

*En granskning av rättsliga förändringar inom sjukpenning, rehabiliteringspenning och SGI och dess påverkan på sysselsättning och försörjning (2023:10)*

ISF har på uppdrag av regeringen granskat hur förändringar i sjukförsäkringens regelverk mellan 2008 och 2019 har påverkat försörjningssituationen för personer som har haft sjukpenning. Granskningen visar att genomslaget av rättsliga förändringar är beroende av vad i den politiska styrningen av sjukförsäkringen betonar och hur denna styrning omvandlas i Försäkringskassans interna styrning av sjukförsäkringen. När sjukfrånvaron och utgifterna för sjukförsäkringen ökar inriktas politiken på att bryta utvecklingen, vilket påverkar hur Försäkringskassan bedömer rätten till sjukpenning.

Det finns alltså ett samspel mellan sjukfrånvarons utveckling, den politiska styrningen och hur Försäkringskassan bedömer rätten till sjukpenning. Försörjningsmönstren följer i sin tur dessa svängningar. Andelen personer med arbetsinkomst är högst under perioder med striktare bedömning. Men andelen som har en låg eller ingen inkomst ökar också då. När tillämpningen är mer generös har färre arbetsinkomst och fler har i stället sjukpenning.

Rapporten publicerades 1 november.

## 6.7 Hur fungerar närståendepenning?

*En granskning av möjligheter och hinder för att ta del av stödet för vård av närstående (rapport 2023:14)*

ISF har undersökt hur närståendepenning fungerar utifrån förmånens syfte och hur Försäkringskassan arbetar med den. Granskningen visar att det är krångligt att ansöka om närståendepenning och krångligt för

Försäkringskassan att handlägga den. Dessutom är förmånens användningsområde oklart.

ISF rekommenderar regeringen att göra en översyn av förmånen för att förtydliga i vilka situationer den ska kunna användas. ISF rekommenderar även Försäkringskassan att förbättra sitt arbete med närståendepenning, för att bland annat förenkla ansökningsprocessen.

Rapporten publicerades 15 december.

## 6.8 Mellan sjukpenning och arbete

*En granskning av orsakerna till att personer saknar inkomst efter avslag på ansökan om sjukpenning (rapport 2023:15)*

ISF har granskat möjliga orsaker till att personer saknar inkomst efter att ha fått avslag på sin ansökan om sjukpenning. Granskningen visar att trygghetssystemen och det omställningsstöd som finns i dag för de personer som får avslag inte är heltäckande, men också att Försäkringskassan och Arbetsförmedlingen behöver bli bättre på att stötta personer i omställning.

ISF rekommenderar bland annat regeringen att överväga att inrätta ett nytt arbetsmarknadspolitiskt program för att täcka det behov av tidiga stödinsatser och ekonomisk trygghet som i dag saknas för de här personerna.

Rapporten publicerades 19 december.

## 6.9 Kostnader

I tabell 17 nedan finns den sammanlagda kostnaden per publikation för de granskningsprojekt som vi har avslutat under året. Skillnader i kostnader per publikation beror i huvudsak på att projekten har pågått under olika lång tid och varit högre eller lägre bemanning.

För pågående granskningsprojekt redovisas kostnaden för 2023 i tabell 18.



Tabell 17 Kostnader per publikation för avslutade granskningsprojekt, tkr

<i>Avslutade granskningsprojekt</i>	<i>Kostnad per publikation</i>
Utan inkomst efter avslag Mellan sjukpenning och arbete	11 491
Hur används närståendepenning? – Delrapportering Hur används närståendepenning? – Slutredovisning	3 386
Smittbärarpennning i pandemins tid	10 762
Avskaffandet av tidsbegränsad sjukersättning Konsekvenser av förändringar i sjukförsäkringen	5 592
De nya äldrereglerna i sjukersättningen	3 797
Ersättning för höga sjuklönekostnader	2 773

Tabell 18 Årets kostnader för pågående granskningsprojekt, tkr

<i>Pågående granskningsprojekt</i>	<i>2023</i>
Försäkringskassans samordningsuppdrag i sjukförsäkringen	1 253
Granskning av bidrag till arbetshjälpmedel	215

## 7 Förmåner till personer med funktionsnedsättning

Under året har ISF publicerat en rapport inom området förmåner till personer med funktionsnedsättning.

*Tabell 19* Publikationer om förmåner till personer med funktionsnedsättning

<i>Typ</i>	<i>Nummer</i>	<i>Titel</i>	<i>Publicerad</i>
Rapport	2023:1	Från handikappersättning och vårdbidrag till merkostnadsersättning	Januari

### 7.1 Från handikappersättning och vårdbidrag till merkostnadsersättning

*En granskning av de reformerade stöden till personer med funktionsnedsättning (rapport 2023:1)*

ISF har på uppdrag av regeringen utvärderat det reformerade stödet merkostnadsersättning som infördes i januari 2019. Granskningen visar att regelverket har blivit tydligare, men att det är svårt för många som ansöker att förstå vad en merkostnad är. Cirka 50 procent av de som ansöker för egen del och över 90 procent av föräldrarna som ansöker för sina barn får avslag.

ISF rekommenderar bland annat regeringen att följa utvecklingen i andelen avslag i merkostnadsersättning för barn. Om den höga andelen avslag kvarstår över tid bör regeringen överväga att utforma ersättning för merkostnader för barn med funktionsnedsättning på något annat sätt.

Rapporten publicerades 29 mars.

### 7.2 Kostnader

I tabell 20 nedan finns den sammanlagda kostnaden per publikation för de granskningsprojekt som vi har avslutat under året. Skillnader i kostnader per publikation beror i huvudsak på att projekten har pågått under olika lång tid och varit högre eller lägre bemanning.

För pågående granskningsprojekt redovisas kostnaden för 2023 i tabell 21.

Tabell 20 Kostnader per publikation för avslutade granskningsprojekt, tkr

<i>Avslutat granskningsprojekt</i>	<i>Kostnad per publikation</i>
Utvärdering av reformerade stöd för personer med funktionsnedsättning (delredovisning)	
Från vårdbidrag till omvårdnadsbidrag	5 243
Från handikappersättning och vårdbidrag till merkostnadsersättning	

Tabell 21 Årets kostnader för pågående granskningsprojekt, tkr

<i>Pågående granskningsprojekt</i>	<i>2023</i>
Stärkt rätt till personlig assistans	4 495

## 8 Pensioner och pensionsrelaterade förmåner

ISF har publicerat tre rapporter inom pensionsområdet.

Rapport *Rätt PGI?* har tidigare lagts från 2024 i och med att granskningen kunde slutföras tidigare. Två granskningsprojekt *Kvinnor och mäns kunskap om pensioner och pensionssystemet* och *Styrning av och i Pensionsmyndigheten* har senare lagts till 2024 till följd av att ISF bland annat har omprioriterat resurser till pågående regeringsuppdrag.

Tabell 22 Publikationer om pensioner och pensionsrelaterade förmåner

Typ	Nummer	Titel	Publicerad
Rapport	2023:6	Höjda åldersgränser i pensionssystemet	Juni
Rapport	2023:12	Att ta ansvar för sin pension	November
Rapport	2023:13	Rätt PGI?	December

### 8.1 Höjda åldersgränser i pensionssystemet

*En analys av hur 2020 års höjning av LAS-åldern och lägsta pensionsåldern påverkade försörjning och pensionering* (rapport 2023:6)

År 2020 genomfördes den första av tre planerade höjningar av åldersgränserna i pensionssystemet. ISF har på uppdrag av regeringen undersökt hur höjningen påverkade försörjning och pensionering bland äldre.

Granskningen visar att fler 61-åringar och 67-åringar fortsätter att arbeta och väntar med att ta ut pension. De som tog ut pension vid 61 före åldershöjningen har oftare en svagare ställning på arbetsmarknaden, lägre inkomster och lägre utbildning. De som fortsatte arbeta i 67-årsåldern är däremot oftare höginkomsttagare och högutbildade. Det betyder att möjligheten att kunna välja mellan arbete och pension har ökat för en ganska resursstark grupp, men minskat för en resurssvagare grupp.

Rapporten publicerades 28 juni.

### 8.2 Att ta ansvar för sin pension

*Om kunskap, förutsägbarhet och valmöjligheter i det svenska pensionssystemet* (rapport 2023:12)

ISF har kartlagt vilka förutsättningar som krävs för att människor ska kunna ta ett eget ansvar för sina pensioner, och i vilken mån dessa förutsättningar är uppfyllda. För att människor ska kunna göra medvetna pensionsval krävs att de har kunskap om pensionssystemet och sina pensioner, att pensionssystemet är någorlunda förutsägbart och att de har verkliga valmöjligheter.

ISF:s rapport visar att det finns tydliga brister och begränsningar på alla dessa punkter. Många pensionssparare verkar inte heller göra de medvetna pensionsval som pensionssystemet förväntar sig av dem.

Rapporten publicerades 15 november.

### 8.3 Rätt PGI?

*En granskning av rutiner, arbetssätt och regelverk vid felaktiga pensionsgrundande utbetalningar (rapport 2023:13)*

ISF har på uppdrag av regeringen granskat vad som händer med människors pensionsgrundande inkomst (PGI) i de fall då Försäkringskassan eller en a-kassa upptäcker och kräver tillbaka ersättningar som har betalats ut felaktigt. Granskningen visar att om felaktiga utbetalningar upptäcks efter att Skatteverket redan har beslutat hur mycket personen ska betala i skatt, tar Skatteverket inga egna initiativ för att besluta om skatt eller PGI.

ISF rekommenderar regeringen att se över om det behövs förändringar. Det kan vara nödvändigt att förändra regelverket för att se till att felaktiga utbetalningar inte ligger till grund för PGI, och i förlängningen för vilken pension som en person i slutändan får.

Rapporten publicerades 12 december.

### 8.4 Kostnader

I tabell 23 nedan finns den sammanlagda kostnaden per publikation för de granskningsprojekt som vi har avslutat under året. Skillnader i kostnader per publikation beror i huvudsak på att projekten har pågått under olika lång tid och varit högre eller lägre bemanning.

För pågående granskningsprojekt redovisas kostnaden för 2023 i tabell 24.

*Tabell 23* Kostnad per publikation för avslutade granskningsprojekt, tkr

<i>Avslutade granskningsprojekt</i>	<i>Kostnad per publikation</i>
Höjda åldersgränser i pensionssystemet	4 517
Att ta ansvar för sin pension	2 566
Rätt PGI?	2 944

Tabell 24 Årets kostnader för pågående granskningsprojekt, tkr

<i>Pågående granskningsprojekt</i>	<i>2023</i>
Kvinnor och mäns kunskap om pensioner och pensionssystemet. Dålig pensionskunskap och låg arbetsmarknads- anknytning som förälder – en delförklaring till mer ojämställda pensioner?	1 411
Styrning av och inom Pensionsmyndigheten	3 408

## 9 Tandvårdsförmåner

Under året har ISF inte publicerat någon rapport inom området tandvårdsförmåner.

### 9.1 Kostnader

I tabell 25 redovisas kostnaden för ett pågående granskningsprojekt inom tandvårdsförmåner under 2023.

Tabell 25 Årets kostnader för pågående granskningsprojekt, tkr

<i>Pågående granskningsprojekt</i>	<i>2023</i>
Felaktiga utbetalningar av statligt tandvårdsstöd	2 429

## 10 Effekter av ISF:s verksamhet

### 10.1 Allmänt om effekterna av tillsyns- och granskningsverksamheten

Det finns inte någon given metod för att mäta effekterna av en myndighets verksamhet. Vi skulle kunna säga att effekterna är skillnaden mellan den faktiska utvecklingen och hur utvecklingen skulle ha sett ut om myndigheten inte hade funnits. Men eftersom det inte går att göra en sådan jämförelse är det svårt att mäta effekterna.

Det går inte alltid att räkna med att den typ av övervakande och förebyggande verksamhet som ISF bedriver leder till direkta förändringar för medborgarna eller samhället i övrigt. Resultat av verksamheten finns i stället ofta inom den kedja av åtgärder och beslut som krävs för att ett politiskt initiativ så småningom ska leda till en faktisk förändring för enskilda personer, grupper eller för samhället i stort.

Att arbetet faktiskt leder till förändring är för en myndighet som ISF ett av de viktigaste kriterierna på att myndighetens arbete är relevant och väl genomfört. Det betyder att de iakttagelser som ISF gör och de rekommendationer som myndigheten lämnar i sina rapporter och andra publikationer omsätts i praktisk handling. Samtidigt är det svårt att visa exakt vilka effekter ISF:s arbete har haft i alla situationer där det har kommit till användning.

Redovisningen omfattar de effekter av ISF:s verksamhet som vi har kunnat iaktta under året. Redovisningen omfattar rapporter som har publicerats under 2023 och även rapporter under tidigare år där effekterna har uppstått under 2023. Redovisningen fokuserar på effekter som har lämnat skriftliga avtryck, exempelvis i interna styrdokument för myndigheter, kommittédirektiv och utredningar. Redovisningen gör inte anspråk på att vara fullständig.

I det följande beskriver vi kortfattat de effekter av ISF:s verksamhet som har kunnat iakttas under 2023. En mer utförlig beskrivning av effekterna finns i skrivelsen *Effekter av ISF:s verksamhet – Iakttagelser under 2023*.<sup>23</sup>

### 10.2 Effekter på riksdagens och regeringens styrning

ISF:s rapporter används ofta som underlag för olika typer av riksdags- och regeringsbeslut. Det kan vara som underlag i olika skeden i lagstiftningsarbeten eller arbeten med andra författningsändringar, till exempel för att ta fram kommittédirektiv eller för offentliga utredningar eller propositioner.

---

<sup>23</sup> ISF Skrivelse 2024:1.



Slutsatserna i ISF:s rapporter ligger också många gånger till grund för regeringens resultatbedömningar, och rapporterna används inte sällan som underlag i arbetet med budgetpropositionen.

I budgetpropositionen för 2024 framgår att resultat från rapporter från ISF har haft betydelse som bedömningsgrund för resultatutvecklingen inom utgiftsområdet ekonomisk trygghet för familjer och barn.<sup>24</sup>

Budgetpropositionen refererar vidare till 3 rapporter och 3 remissyttrande från ISF. ISF har under 2023 också omnämnts i 5 propositioner eller regeringsskrivelser och 17 betänkanden från offentliga utredningar (SOU) eller departementsserien.

Även i riksdagen förekommer referenser till ISF i olika sammanhang, som exempelvis motioner, utskottsbetänkanden, interpellationer och skriftliga frågor. Under 2023 har ISF omnämnts i ett 50-tal av riksdagens dokument.

## Underlag i utrednings- och författningsarbete

ISF:s rapporter används ofta som underlag och referensmaterial i statliga utredningar och även vid annat författningsarbete. Under 2023 gäller det bland annat i följande sammanhang.

### *Kort om budgetpropositionen*

I budgetpropositionen hänvisar regeringen, i samband med resultatredovisningen av sjukfrånvarons utveckling, till ISF:s rapport *Utan inkomst efter avslag*<sup>25</sup> och uppger att ISF i rapporten konstaterar att de allra flesta som får avslag på sin ansökan om sjukpenning har inkomst efter avslaget och att majoriteten har inkomst av arbete.<sup>26</sup>

I samband med resultatredovisningen av aktörer i sjukskrivningsprocessen och avsnittet om samordnade rehabiliteringsinsatser genom samordningsförbund hänvisar regeringen till ISF:s rapport *Samordnat stöd gör skillnad*<sup>27</sup>. Regeringen uppger att ISF:s utvärdering av samordningsförbundens verksamhet på individnivå visar att de teaminsatser som samordningsförbunden finansierar har gett positiva effekter för de personer som har fått ta del av samordnat stöd.<sup>28</sup>

I samband med resultatredovisningen av familjepolitikens påverkan på den ekonomiska levnadsstandarden har regeringen använts sig av ISF:s rapport *Ekonomiska konsekvenser för barnfamiljer med bostadsbidrag*<sup>29</sup> när regeringen redogör för hur ensamstående hushåll med barn oftare har en låg ekonomisk standard.<sup>30</sup>

---

<sup>24</sup> Prop. 2023/24:1, *Budgetpropositionen för 2024*, utgiftsområde 12, s. 13.

<sup>25</sup> ISF Rapport 2023:4.

<sup>26</sup> Prop. 2023/24:1, utgiftsområde 10, s. 12.

<sup>27</sup> ISF Rapport 2023:2.

<sup>28</sup> Prop. 2023/24:1, utgiftsområde 10, s. 21.

<sup>29</sup> ISF Rapport 2022:8.

<sup>30</sup> Prop. 2023/24:1, utgiftsområde 12, s. 19.

### *Utökade möjligheter att använda dubbeldagar*

Regeringen vill utöka möjligheterna att använda dubbeldagar inom föräldrapenningen, i enlighet med den promemoria<sup>31</sup> som tagits fram inom Socialdepartementet. Regeringen föreslår att antalet dagar som föräldrar kan använda för samma barn och tid, så kallade dubbeldagar, utökas från 30 dagar till 60 dagar och att dubbeldagar ska kunna användas fram till dess att barnet är 15 månader. I detta sammanhang hänvisar regeringen till ISF:s rapport *Pappor som inte använder föräldrapenning*<sup>32</sup>. Regeringen uppger bland annat att det i ISF:s rapport framgår att nästan vart femte barn fött 2017 har en pappa som inte tog ut någon dag med föräldrapenning under barnets två första levnadsår.<sup>33</sup>

Regeringen hänvisar också till ISF:s rapport *Dubbeldagar – vissa pappors väg in i föräldrapenningen?*<sup>34</sup> och att ISF i rapporten beskriver att de grupper av pappor som har störst sannolikhet att ta ut dubbeldagar är de med lägre inkomster, pappor i par där pappan har högre inkomst än mamman, pappor i par där båda har lägre utbildning och pappor i par där båda är utrikes födda. Det är vanligtvis dessa grupper av pappor som i lägre utsträckning nyttjar sin rätt till föräldrapenning. Regeringen uppger också att ISF i rapporten bedömer att dubbeldagarna kan vara en väg in i föräldrapenningen för de grupper av pappor som annars inte skulle ha tagit ut någon föräldrapenning alls tidigt i barnets liv. Men att ISF inte har studerat om nyttjandet av dubbeldagar medför ett totalt sett mer jämställt uttag av föräldrapenning, det vill säga för hela den möjliga tidsperioden då föräldrapenning kan nyttjas.<sup>35</sup>

I remisshanteringen av Socialdepartementets promemoria som låg till grund för förslaget ansåg ISF att den föreslagna övergångsbestämmelsen kan göra det svårare att utvärdera reformen.<sup>36</sup> Regeringen håller med ISF om att den föreslagna övergångsbestämmelsen kan göra en uppföljning av reformen något svårare att genomföra, men bedömer att det ändå kommer att vara möjligt att genomföra en sådan uppföljning. Uppföljningen bör göras efter det att ett par år passerat sedan införandet av det nya regelverket.<sup>37</sup>

### *Möjlighet att överlåta föräldrapenning*

Regeringen gav 2016 en särskild utredare i uppdrag att göra en översyn av reglerna för föräldraledighet och föräldraförsäkring. I uppdraget ingick att identifiera problem och undersöka möjligheterna för olika familjekonstellationer att använda föräldraförsäkringen och att särskilt utreda möjligheten för de föräldrar som är ensamma i vården och omsorgen av barnet att avstå föräldrapenning till någon annan försäkrad.<sup>38</sup>

<sup>31</sup> Socialdepartementet, *Större flexibilitet i föräldrapenningen – utökade möjligheter att använda dubbeldagar*, S2023/01375.

<sup>32</sup> ISF Rapport 2021:12.

<sup>33</sup> Prop. 2023/24:1, utgiftsområde 12, s. 30.

<sup>34</sup> ISF Rapport 2018:13.

<sup>35</sup> Prop. 2023/24:1, utgiftsområde 12, s. 31.

<sup>36</sup> ISF, *Större flexibilitet i föräldrapenningen – utökade möjligheter att använda dubbeldagar (S2023/01375)*. Remissvar ISF2023-48.

<sup>37</sup> Prop. 2023/24:1, utgiftsområde 12, s. 36.

<sup>38</sup> Dir. 2016:10, *Jämställt föräldraskap och goda uppväxtvillkor för barn – översyn av föräldraförsäkringen*.

I budgetpropositionen för 2024 föreslår regeringen att en vårdnadshavare under vissa förutsättningar ska få överlåta rätten till föräldrapenning till en annan försäkrad. När det gäller föräldrars arbetskraftsdeltagande beskriver regeringen att en ökning av tillfälliga anställningar kan innebära utmaningar i förhållande till föräldraförsäkringen. I detta sammanhang hänvisar regeringen till ISF:s rapport *Gigarbetare och socialförsäkring*<sup>39</sup> och det ISF konstaterar i rapporten om att utmaningarna kan finnas gällande exempelvis möjligheten att planera föräldraledighet, att kombinera föräldraledighet och arbete samt att förutse sitt försäkringsskydd och vad den sjukpenninggrundande inkomsten kan fastställas till. Även varaktighetskravet för fastställande av SGI skapar utmaningar för de personer som försörjer sig genom uppdrag.<sup>40</sup>

#### *Ett modernare socialförsäkringsskydd för gravida*

Regeringen beslutade i oktober 2021 att tillsätta en särskild utredare med uppdrag att se över socialförsäkringsskyddet för gravida, framför allt regelverket om graviditetspenning, i syfte att modernisera detta så att förmånen i högre utsträckning än i dag fungerar ändamålsenligt för gravida arbetstagare och egenföretagare.<sup>41</sup> Utredningen överlämnade sitt betänkande i maj 2023.<sup>42</sup>

I betänkandet använder utredningen ett antal ISF-rapporter som faktaunderlag.<sup>43</sup> Utredningen hänvisar också i flera olika fall till olika resonemang och resultat i ISF:s granskningar.

Utredningen hänvisar bland annat till ISF:s rapport *Graviditetspenning och sjukpenning vid graviditet*<sup>44</sup> i ett resonemang kring gränsdragningsproblematiken mellan vad som ska anses vara sjukdom, och berättiga till sjukpenning, och vad som ska anses vara relaterat till frisk graviditet, och hanteras inom ramen för graviditetspenningen.

Utredningen hänvisar också till olika resultat i ISF:s rapport *Tillämpningen av lagstiftningen om graviditetspenning*<sup>45</sup> i samband med utredningens utredning och analys av Försäkringskassans handläggning gällande bedömningen av arbetets art och kvinnans besvär. Utredningen refererar bland annat till att ISF:s granskning visar att Försäkringskassan inte tillämpar kravet på fysiskt påfrestande arbetsuppgifter på det sätt som förarbeten och domstolspraxis anger.

Utredningen konstaterar vidare att psykiska besvär inte beaktas och till och med kan minska sannolikheten att beviljas graviditetspenning vid nedsatt arbetsförmåga i fysiskt påfrestande arbete. Till grund för denna analys har utredningen använt sig av resultat från ISF:s granskning i rapport 2014:25.

Utredningen konstaterar att arbetsuppgifter som hindras av magen under graviditet inte ingår i begreppet fysiskt påfrestande arbetsuppgifter, om de inte dessutom är tunga eller påfrestande av andra anledningar.

---

<sup>39</sup> ISF Rapport 2023:3.

<sup>40</sup> Prop. 2023/24:1, utgiftsområde 12, s. 42.

<sup>41</sup> Dir. 2021:94, *Översyn av socialförsäkringsskyddet för gravida*.

<sup>42</sup> SOU 2023:23, *Ett modernare socialförsäkringsskydd för gravida*.

<sup>43</sup> ISF Rapport 2011:16, 2014:25, 2021:3 och Skrivelse 2021:4S.

<sup>44</sup> ISF Rapport 2011:16.

<sup>45</sup> ISF Rapport 2014:25.

Utredningen anser att detta kan få negativa konsekvenser för vissa gravida och föreslår att det behöver göras en ändring så att även dessa situationer kan omfattas av rätten till graviditetspenning. I sitt resonemang hänvisar utredningen till att ISF i rapport 2014:25 identifierar att denna fråga bör ses över.

Utredningen bedömer också att Försäkringskassan bör utveckla arbetet med att säkerställa att frågan om huruvida en omplacering är möjlig är tillräckligt utredd i ärenden om graviditetspenning. Till grund för denna analys hänvisar utredningen till ISF:s rapport 2014:25 där ISF kommer fram till att Försäkringskassan inte verkar ställa krav på att en omplacering på deltid ska övervägas och att ISF i såväl rapport 2011:16 som 2014:25 konstaterar att Försäkringskassan godtar arbetsgivares uppgift om att omplacering inte kan ske oavsett motivering därtill. Vidare hänvisar utredningen i samband med förslagen till att ISF i båda rapporterna konstaterar att färre kvinnor torde beviljas graviditetspenning om Försäkringskassan i högre grad skulle utreda arbetsgivarens uppgifter om att omplacering inte kan ske.

#### *Rätt förutsättningar för sjukskrivning*

Regeringen beslutade i juni 2022 att ge en särskild utredare i uppdrag att utreda läkarintygets betydelse i sjukpenningärenden och betydelsen av samarbete mellan professioner inom hälso- och sjukvården för läkares arbete med sjukskrivning.<sup>46</sup> Utredningen överlämnade sitt betänkande i augusti 2023.<sup>47</sup>

I betänkandet använder utredningen ett flertal ISF-rapporter som faktaunderlag.<sup>48</sup>

Utredningen bedömer att det nuvarande läkarintyget inte är ändamålsenligt för sjukskrivningar som förväntas bli kortvariga. I betänkandet föreslås därför att Försäkringskassan i samråd med Socialstyrelsen bör utreda hur intygen kan förenklas i förväntat korta sjukskrivningar. Utredningen uppger att det är viktigt att erfarenheter från tidigare försöksverksamhet med enklare intyg tas tillvara och hänvisar till att ISF:s granskning *Förenklat läkarintyg*<sup>49</sup> visar att förenklade intyg ibland användes felaktigt i fall som redan från början borde inneburi att det vanliga intyget skulle användas och att läkares initiala bedömning av prognos för sjukskrivningen i många fall inte höll. Av ISF:s rapport framgår också att kriterierna för när enklare intyg kunde användas inte upplevdes som tydliga för alla inblandade. Mot bakgrund av detta bedömer utredningen att det är viktigt att det finns kunskapsbaserat stöd om vilka tillstånd som har en tydlig medicinsk prognos för återgång i arbete inom en kortare tid. Och att beslutsstödet bör utvecklas för att ge stöd i att avgöra vilka fall som kan hanteras med förenklat intygande.

---

<sup>46</sup> Dir. 2022:63, *Utredning om läkarintygets betydelse i sjukpenningärenden*.

<sup>47</sup> SOU 2023:48, *Rätt förutsättningar för sjukskrivning*.

<sup>48</sup> ISF Rapport 2012:17, 2014:21, 2016:14, 2018:16, 2018:17, 2021:3 och 2021:9.

<sup>49</sup> ISF Rapport 2016:14.

### *En ändamålsenlig arbetsskadeförsäkring*

Regeringen beslutade i december 2021 att tillsätta en särskild utredare för att göra en översyn av arbetsskadeförsäkringen. Syftet med översynen var att säkerställa att arbetsskadeförsäkringen fyller sin funktion när det gäller att ge ekonomisk trygghet vid arbetsskada och att säkerställa att kvinnor och män ges ett likvärdigt skydd.<sup>50</sup> Utredningen överlämnade sitt betänkande i september.<sup>51</sup>

I betänkandet använder utredningen inte mindre än 23 rapporter och 1 skrivelse från ISF som faktaunderlag. Utredningen hänvisar också i flera olika fall till olika resonemang och resultat i ISF:s granskningar. Utredningen refererar också till resonemang i 3 remissvar från ISF.

Ett exempel är att utredningen föreslår tydligare regler för äldre försäkrade, som harmonieras med vad som gäller för äldre försäkrade inom sjukersättning. Utredningen konstaterar att reglerna för äldre försäkrade i dagsläget skiljer sig åt mellan sjukpenning, sjukersättning och inom arbetsskadeförsäkringen. Utredningen menar att det därmed finns risk för att äldre försäkrade bedöms på olika sätt inom de olika försäkringarna och att detta medför vissa svårigheter i samordningen mellan förmåner. Utredningen lyfter fram att dessa risker har påpekats av ISF i myndighetens remissvar i samband med införandet av nya äldre regler vid bedömning av rätt till sjukersättning, och att det enligt ISF finns en risk för att olika äldre regler försvårar bedömning och samordning av sjukförmån respektive arbetsskadelivränta.

Utredningen föreslår att undantaget för skador som har framkallats av smitta ska avskaffas. Det generella skadebegreppet i arbetsskadeförsäkringen ska därmed gälla även för skador som uppkommer till följd av smitta. Betänkandet konstaterar att förslaget ligger i linje med vad ISF föreslog i sin skrivelse *Arbetsskadeförsäkringen och covid-19*<sup>52</sup> där ett avskaffande av det generella undantaget för smitta i arbetsskadeförsäkringen är ett av tre förslag, som ISF lämnade till regeringen, på tillvägagångssätt att utvidga arbetsskadeförsäkringens skydd vid smitta. Utredningen konstaterar att ISF i skrivelsen lyfter att ett avskaffande av undantagen för smitta sammantaget skulle innebära att arbetsskadeförsäkringen på ett bättre sätt än i dag lever upp till sina syften. Utredningen hänvisar också i övrigt till ISF:s skrivelse ur ett flertal olika aspekter i samband med att utredningen redogör för och motiverar sitt förslag.

### *Smittbärappenning*

Utredningen om författningsberedskap inför framtida pandemier lämnade i september 2023 sitt slutbetänkande till regeringen.<sup>53</sup> Utredningen har lämnat förslag som syftar till att stärka smittskyddet för vissa grupper inom socialtjänsten och att göra en översyn av bestämmelserna om smittbärappenning.

---

<sup>50</sup> Dir. 2021:116, *En översyn av arbetsskadeförsäkringen*.

<sup>51</sup> SOU 2023:53, *En ändamålsenlig arbetsskadeförsäkring – för bättre ekonomisk trygghet, kunskap och rättssäkerhet*.

<sup>52</sup> ISF Skrivelse 2021:2S.

<sup>53</sup> SOU 2023:56, *Några smittskyddsfrågor inom socialtjänsten och socialförsäkringen*.

Utredningen hänvisar i stor utsträckning till ISF:s rapport *Smittbärrapportering i pandemins tid*<sup>54</sup>. Utredningen använder ISF:s rapport som faktaunderlag i flera sammanhang, men använder också resultat och slutsatser från ISF:s granskning som underlag till vissa av betänkandets förslag och bedömningar.

Ett exempel är att utredningen belyser att ISF:s granskning visar att Försäkringskassans organisering kring smittbärrapporteringen när det gäller administrativt stöd och övrigt stöd till handläggningen var sårbar när antalet ärenden ökade kraftigt. Och att ISF i rapporten framhåller att Försäkringskassan därför även bör säkerställa att det även i mindre förmåner finns uppdaterat handläggnings- och administrativt stöd för hanteringen av dessa förmåner. Utredningen konstaterar att smittbärrapporteringen var en liten förmån före pandemin och sannolikt kommer att vara det efter pandemin och betonar vikten av att det finns kapacitet och förmåga att snabbt kunna ställa om en verksamhet om användningen av en förmån ökar kraftigt i samband med en kris.

#### *Sjukpenninggrundande inkomst*

Regeringen beslutade i oktober 2021 att ge en särskild utredare i uppdrag att se över regelverket för sjukpenninggrundande inkomst.<sup>55</sup> Utredningen lämnade sitt betänkande till regeringen i juni 2023.<sup>56</sup>

Utredningen hänvisar bland annat till resultat i ISF:s rapport *Utvecklingen av socialförsäkringsförmånerna under de senaste 30 åren*<sup>57</sup> i samband med att utredningen beskriver införandet av en inkomstrelaterad sjukförsäkring och inkomsttak.

I ett avsnitt i betänkandet belyser utredningen ekonomiska konsekvenser och gör skattningar av styckekostnadseffekter av utredningens förslag. I det sammanhanget använder utredningen uppgifter från ISF:s rapport *Sjukpenninggrundande inkomst (SGI)*<sup>58</sup> om hur många som får ett så kallat nollbeslut (det vill säga att SGI sätts till noll kronor per år) och vilka olika anledningar det finns till ett nollbeslut samt hur vanligt förekommande respektive anledning är.

#### *Barn och unga i samhällsvård*

Utredningen om barn och unga i samhällets vård lämnade i oktober 2023 sitt slutbetänkande till regeringen.<sup>59</sup> Utredningen har lämnat förslag på hur kvaliteten i vården kan öka för barn som får sitt boende genom socialtjänsten eller som verkställer sluten ungdomsvård.

Utredningen föreslår bland annat att jourhem ska omfattas av möjlighet till föräldraledighet och socialförsäkringsförmåner på samma sätt som övriga familjehem. Utredningen anser att det inte minst utifrån ett barnperspektiv

---

<sup>54</sup> ISF Rapport 2023:5.

<sup>55</sup> Dir. 2021:90, *Översyn av regelverket för sjukpenninggrundande inkomst för ökad trygghet och förutsebarhet*.

<sup>56</sup> SOU 2023:30, *Ett trygghetssystem för alla – Nytt regelverk för sjukpenninggrundande inkomst*.

<sup>57</sup> ISF Rapport 2022:2.

<sup>58</sup> ISF Rapport 2016:10.

<sup>59</sup> SOU 2023:66, *För barn och unga i samhällsvård*.

är viktigt att ett familjehemsuppdrag inte försätter en familjehemsförälder i ett ekonomiskt försämrat läge jämfört med någon annan förälder i frågor som rör socialförsäkringar. Utredningen hänvisar i detta sammanhang till att ISF i rapporten *Placerade barn och socialförsäkringen*<sup>60</sup> har analyserat hur socialförsäkringsförmåner påverkas när barn placeras i ett annat hem än sitt föräldrahem. Utredningen lyfter fram att när det gäller placeringens påverkan för familjehemsföräldrarnas socialförsäkringsförmåner har ISF bland annat identifierat att ersättning för förlorad arbetsinkomst inte ligger till grund för sjukpenninggrundande inkomst och att familjehemsföräldrars sjukpenning och sjukersättning kan påverkas negativt när ett barn placeras hos dem.

#### *Bidragsbrott och felaktiga utbetalningar*

*Bidragsbrottsutredningen* har sett över möjligheterna att stärka arbetet med att bekämpa bidragsbrott mot Försäkringskassan, Pensionsmyndigheten, Centrala studiestödsnämnden, Migrationsverket och Arbetsförmedlingen. I september 2023 lämnade utredningen sitt slutbetänkande till regeringen.<sup>61</sup>

Utredningen föreslår bland annat att det för att förebygga och motverka bidragsbrott och felaktiga utbetalningar från välfärdssystemen ska införas en möjlighet för Försäkringskassan och Pensionsmyndigheten att göra en förfrågan om annan än den försäkrade. Utredningen anser att befintliga frågemöjligheter för Försäkringskassan och Pensionsmyndigheten inte är tillräckliga. Utredningen ger som exempel att det inom personlig assistans förekommer att det är anordnarna av personlig assistans som misstänks ha lämnat felaktiga uppgifter eller underlåtit att anmäla ändrade förhållanden och uppgifter om assistenter behöver därför kunna inhämtas från annat håll. I ISF:s rapport *Felaktiga utbetalningar av assistansersättning*<sup>62</sup> belyser ISF precis det här problemet och anser att det är rimligt att Försäkringskassan i relevanta situationer får möjlighet att fråga om uppgifter som rör annan person än den som förmånen gäller. I fråga om assistans menar ISF att det ofta är uppgifter om assistenten som kan behöva begäras in, till exempel från assistentens bank. Utredningen uppger i betänkandet att ISF i rapport 2022:9 har framfört det här behovet.

#### *En utvecklad arbetsgivardeklaration*

*2022 års skatteförfarandeutredning – åtgärder mot fusk och arbetslivskriminalitet* lämnade i augusti 2023 sitt delbetänkande till regeringen.<sup>63</sup> Utredningen har i uppdrag att göra en översyn av vissa regler för att motverka fusk och arbetslivskriminalitet. I delbetänkandet redovisas en översyn av regelverket för lämnande av uppgifter på individnivå i arbetsgivardeklarationen.

Utredningen föreslår att arbetsgivare i samband med arbetsgivardeklarationen ska lämna uppgift om frånvaro av skäl som kan ge rätt till tillfällig föräldrapenning. En begränsning av kontrollmöjligheten som

<sup>60</sup> ISF Rapport 2021:6.

<sup>61</sup> SOU 2023:52, *Ett stärkt och samlat skydd av välfärdssystemen*.

<sup>62</sup> ISF Rapport 2022:9.

<sup>63</sup> SOU 2023:47, *En utvecklad arbetsgivardeklaration – åtgärder mot missbruk av välfärdssystemen*.

utredningen tar upp i betänkandet är att för föräldrar som är egenföretagare kommer det inte att vara möjligt att stämma av uppgifterna i en ansökan om tillfällig föräldrapenning mot uppgifter i en lämnad arbetsgivardeklaration. Men utredningen betonar att det inte är ett stort problem eftersom det finns uppgifter som talar för att nyttjandet av tillfällig föräldrapenning i denna grupp är lågt, och hänvisar som stöd för detta till ISF:s rapport *Sjukfrånvaro och vård av barn bland företagare*.<sup>64</sup> Utredningen uppger att ISF:s rapport visar att egenföretagare otvetydigt använder tillfällig föräldrapenning för vård av barn i klart mindre utsträckning än övriga studerade grupper.

#### *Statligt huvudmannaskap för personlig assistans*

Regeringen beslutade i september 2021 att ge en särskild utredare i uppdrag att analysera och lämna förslag på hur insatsen personlig assistans enligt lagen (1993:387) om stöd och service för vissa funktionshindrade (LSS) och assistansersättning enligt socialförsäkringsbalken ska organiseras i ett statligt huvudmannaskap.<sup>65</sup> Utredningen lämnade sitt betänkande till regeringen i mars 2023.<sup>66</sup>

Utredningen lyfter fram flera problem med dagens delade huvudmannaskap (stat och kommun) i betänkandet. Utredningen hänvisar till ISF:s rapport *Assistansersättningen*<sup>67</sup> till stöd för sin argumentation kring att ett delat huvudmannaskap gör systemet otydligt och leder till risk för bristande likvärdighet och rättssäkerhet. Och att det finns risk för att huvudmannens beslut gällande enskildas rätt till personlig assistans utgår från vad som är mest ekonomiskt fördelaktigt för huvudmannen och inte från den enskildes behov. Vidare hänvisar utredningen till ISF:s rapport *Assistansersättning och kommunala stöd till personer med funktionsnedsättning*<sup>68</sup> till stöd för sin uppfattning att det delade huvudmannskapet leder till onödiga administrativa kostnader.

### 10.3 Effekter på myndigheternas styrning och handläggning

Många av ISF:s granskningar fokuserar på den verksamhet som myndigheter som verkar inom socialförsäkringsområdet bedriver, främst Försäkringskassan och Pensionsmyndigheten. ISF:s rapporter innehåller ofta rekommendationer som riktar sig till dessa myndigheter och som syftar till att de ska kunna utveckla sin verksamhet. I de svar som Försäkringskassan och Pensionsmyndigheten har ålagts att lämna på rapporterna redovisar myndigheterna ofta vilka åtgärder de har genomfört eller planerar att genomföra inom de granskade områdena.

---

<sup>64</sup> ISF Rapport 2012:8.

<sup>65</sup> Dir. 2021:76, *Statligt huvudmannaskap för personlig assistans*.

<sup>66</sup> SOU 2023:9, *Ett statligt huvudmannaskap för personlig assistans*.

<sup>67</sup> ISF Rapport 2015:9.

<sup>68</sup> ISF Rapport 2014:19.



## Försäkringskassan och Pensionsmyndigheten

Nedan redovisas ett urval av effekter av ISF:s verksamhet på Försäkringskassans och Pensionsmyndighetens styrning och handläggning.

### *Från handikappersättning och vårdbidrag till merkostnadsersättning*

I mars 2023 publicerade ISF rapporten *Från handikappersättning och vårdbidrag till merkostnadsersättning* som är en granskning av de reformerade stöden till personer med funktionsnedsättning.<sup>69</sup> Granskningen är ett regeringsuppdrag. Reformen kom 2019 och innebär bland annat att handikappersättning och vårdbidrag har ersatts av merkostnadsersättning.

Granskningen visar bland annat det finns en variation i hur Försäkringskassan utreder och bedömer kostnader som personer ansöker om merkostnadsersättning för. Det gäller till exempel i utredningar och bedömningar av hjälpmedel som ibland kan förskrivas av vården och det gäller skälighetsbedömningar.

En annan slutsats i rapporten rör det faktum att försäkringsutredarna inte behöver bedöma en kostnad om den inte påverkar beslutet. Granskningen visar att det finns ärenden där de kostnader som inte bedöms och de godtagna merkostnaderna tillsammans hamnar nära gränsen för rätt till ersättning eller nästa nivå av ersättning. Det kan i dessa ärenden bli svårt för den sökande att ta tillvara sina intressen och till exempel ta ställning till om hen ska begära omprövning av sitt beslut.

Utifrån rapportens slutsatser rekommenderar ISF Försäkringskassan att fortsätta arbeta med att öka likformigheten vad gäller utredningar och bedömningar inom förmånen samt att överväga att utreda fler kostnader som personer ansöker om merkostnadsersättning för i de ärenden där det kan ha betydelse för den sökandes möjlighet att ta tillvara sina intressen.

I sitt svar till regeringen i maj 2023 skriver Försäkringskassan att om myndigheten skulle utreda fler kostnader än nödvändigt skulle det kunna innebära att Försäkringskassan utreder ett ärende mer än vad som krävs utifrån dess beskaffenhet och hämtar in och behandlar fler uppgifter än vad som behövs för att besluta i ärendet. Försäkringskassan skriver vidare att det i myndighetens pågående arbete med utredningar och bedömningar, i enlighet med ISF:s rekommendation, ingår tydliggörande av beslut, utredningsskyldighet och skälighetsbedömningar. Det fortsatta arbetet ses som ett led i att stärka den sökandes möjlighet att ta tillvara sina intressen.<sup>70</sup>

Under 2023 har Försäkringskassan arbetat med att bibehålla och stärka likformigheten i försäkringstillämpningen inom merkostnadsersättning. Det har bland annat skett genom nationella förmåns- och kalibreringsforum, samt myndighetens systematiska uppföljning av kvalitetsutvecklingen i förmånen. Försäkringskassan har också fortsatt utvecklingen av digitaliserade brev och ett digitalt stöd till handläggare för att beräkna merkostnaderna.

---

<sup>69</sup> ISF Rapport 2023:1.

<sup>70</sup> Försäkringskassan, *Svar på ISF-rapport, Rapport – 2023:1 Från handikappersättning och vårdbidrag till merkostnadsersättning*. Dnr. 2023/007409.

Försäkringskassan har också under 2023 genomfört ett arbete för att kartlägga och analysera hur befintligt stöd används i handläggningen. Ett arbete har påbörjats för att förbättra strukturer för kompetensutveckling och arbetsplatslärande bland annat med syfte att minska variationer i hur Försäkringskassan bedömer och utreder kostnader som personer ansöker om merkostnadsersättning för. Därtill har myndigheten fortsatt att utveckla stöd till handläggare som gäller beräkning av merkostnader. Försäkringskassan har också arbetat aktivt med information om förmånen till bland annat hälso- och sjukvården liksom till övriga civilsamhället.<sup>71</sup>

### *Smittbärrapportering*

ISF har i maj 2023 publicerat rapporten *Smittbärrapportering i pandemins tid*.<sup>72</sup> Rapporten är ett resultat av en granskning av hur socialförsäkringen, och framför allt smittbärrapporteringen, fungerade för de personer som behövde avstå arbete under covid-19-pandemin för att minska risken för smittspridning. Granskningen inkluderar också hur de många tillfälliga anpassningarna av regelverken för socialförsäkringen och sjuklönen samt Folkhälsomyndighetens råd och rekommendationer kan ha påverkat användningen av socialförsäkringen.

ISF bedömer i rapporten att det finns ett behov att se över hur regelverket för smittbärrapportering ska kunna fungera på ett träffsäkert sätt även vid en storskalig smittspridning. Vid en storskalig smittspridning innebär smittbärrapporteringens regelverk en stor administrativ belastning för både hälso- och sjukvården och Försäkringskassan. Under pandemin införde regeringen ett undantag från kravet på att lämna in beslut eller intyg enligt smittskyddslagen i ärenden om smittbärrapportering. Försäkringskassan styrde också mot att förenkla hanteringen av socialförsäkringen och att utföra färre utredningsåtgärder. Granskningen visar att detta ledde till en effektiv hantering av smittbärrapporteringen, men den blev också mindre rättssäker.

ISF rekommenderar i rapporten Försäkringskassan att utvärdera hur den automatiserade handläggningen av smittbärrapportering har fungerat. Och att säkerställa att det även i mindre förmåner finns tillräckligt utvecklat handläggnings- och administrativt stöd för att hanteringen av dessa förmåner inte ska vara sårbar.

I sitt svar till regeringen i juli 2023 skriver Försäkringskassan, gällande rekommendationen att utvärdera den automatiserade handläggningen, att Försäkringskassans internrevision genomför en övergripande granskning av smittbärrapporteringen under pandemin med syfte att bedöma den interna styrningen och kontrollen gällande hanteringen av smittbärrapportering under pandemin.<sup>73</sup>

Internrevisionens granskning blev klar under 2023 och gällande den automatiserade handläggningen konstateras i rapporten att Försäkringskassan ännu inte gjort någon uppföljning av de ärenden som handlagts under den tid som det automatiserade systemet använts. Det finns en risk för felaktiga utbetalningar vid användande av tillfälliga automatiserings-

<sup>71</sup> E-post från Försäkringskassan den 16 januari 2024.

<sup>72</sup> ISF Rapport 2023:5.

<sup>73</sup> Försäkringskassan, *Svar på ISF-rapport, Rapport – 2023:5 Smittbärrapportering i pandemins tid*. Dnr. 2020/007410.

lösningar och Internrevisionen rekommenderar myndigheten att överväga att vidta åtgärder för att följa upp användningen av det automatiserade systemet för att dra lärdomar för framtida situationer.<sup>74</sup> Internrevisionens rapport har behandlats av styrelsen i december 2023, men myndighetens svar är ännu inte klart.<sup>75</sup>

Försäkringskassan uppger, gällande den automatiserade handläggningen, att en uppföljning inte nödvändigtvis tillför ny information, eftersom myndigheten redan i förväg kände till risker och brister. Det finns förslag om att översyn och justering utifrån redan befintlig kunskap skulle vara en mer lämplig åtgärd för att minska riskerna vid ett eventuellt framtida användande. Det är en åtgärd som Försäkringskassan överväger att inkludera i verksamhetsplanen som löper till och med december 2026.<sup>76</sup>

Gällande rekommendationen att säkerställa att det även i mindre förmåner finns tillräckligt utvecklat handläggnings- och administrativt stöd svarar Försäkringskassan till regeringen att det för alla myndighetens förmåner ska finnas såväl handläggningsstöd som administrativt stöd. Och att ett prioriterat arbete pågår hos myndigheten för att rusta handläggnings-systemen för att klara framtida kriser och bli mindre sårbara.<sup>77</sup>

Försäkringskassan uppger att det inom smittbärrersättningen nu pågår ett arbete med att utveckla det administrativa stödet till den handläggande verksamheten. Myndigheten har reviderat processbeskrivningen för smittbärrersättning under hösten 2023 och en uppdatering publicerades i november 2023.

Försäkringskassan uppger också att ett framtagande av kontrollstruktur för förmånen pågår och beräknas vara klart i början av 2024.

Myndigheten uppger också att den har ett pågående arbete med att revidera befintliga förmånsutbildningar, delvis i beredskapssyfte inför en eventuell framtida pandemi. Under 2023 påbörjade också Försäkringskassan ett arbete med att ta fram en kontinuitetsplan för smittbärrersättningen.<sup>78</sup>

### *Samordningsförbunden*

ISF har utvärderat samordningsförbundens organisering och verksamhet. Granskningen är ett regeringsuppdrag som redovisas i tre delar: *Samordningsförbundens organisering och verksamhet*, *Gör samordningsförbund någon skillnad?* och *Samordnat stöd gör skillnad*.<sup>79</sup>

I del två av ISF:s granskning av samordningsförbunden (rapport 2019:4) rekommenderar ISF regeringen att ge Försäkringskassan i uppdrag att i samråd med samordningsförbunden och samverkansparterna utveckla och anpassa uppföljningssystemet SUS (Sektorsövergripande system för

<sup>74</sup> Försäkringskassan, *Internrevisionsrapport Smittbärrersättning – Hanteringen under coronapandemin*, 2022:2, s. 8–9.

<sup>75</sup> Försäkringskassan, *Internrevisionsrapport*, 2022:2, s. 2; E-post från Försäkringskassan den 26 januari 2024.

<sup>76</sup> E-post från Försäkringskassan den 19 januari.

<sup>77</sup> Försäkringskassan, *Svar på ISF-rapport, Rapport – 2023:5 Smittbärrerpenning i pandemins tid*. Dnr. 2020/007410.

<sup>78</sup> E-post från Försäkringskassan den 16 och 19 januari 2024.

<sup>79</sup> ISF Rapport 2019:1, ISF Rapport 2019:4 och ISF Rapport 2023:2.

uppföljning av samverkan och finansiell samordning inom rehabiliteringsområdet). Syftet är att de uppgifter som samordningsförbunden samlar in och registrerar i SUS ska bli heltäckande och relevanta för framtida uppföljningar och utvärderingar. Försäkringskassan påbörjade under 2021 ett arbete med att ta fram ett nytt uppföljningssystem.

Under 2023 har Försäkringskassan slutfört arbetet med att ta fram det nya uppföljningssystemet som fått namnet *Uppföljning Finsam*. Men det finns begränsningar i lagstiftningen gällande behandlingen av personuppgifter, vilket innebär att det inte går att följa deltagare med personuppgifter i systemet.<sup>80</sup>

#### *Reformen om förstärkt rehabilitering*

ISF har på uppdrag av regeringen, i rapporten *Förstärkt rehabilitering för återgång i arbete*, följt upp och utvärderat reformen om förstärkt rehabilitering för återgång i arbete.<sup>81</sup> Reformen trädde i kraft den 1 juli 2018 och syftet med den är att sjukskrivna arbetstagare snabbare ska kunna återgå i arbete.

ISF utvärderade bland annat arbetsgivares arbete med planer och hur reformen har påverkat hur Försäkringskassan och Arbetsmiljöverket har agerat. Rapporten visar att reformen inte har blivit genomförd som det var tänkt. Det finns brister i arbetsgivares och Försäkringskassans arbete. ISF rekommenderar i rapporten Försäkringskassan att utveckla arbetet med att följa upp och bedöma kvaliteten i de planer för återgång i arbete som myndigheten har tillgång till.

Under 2023 har Försäkringskassan fortsatt utveckla informationen till arbetsgivare på myndighetens webbplats. Försäkringskassan uppger att myndigheten i högre grad har anpassat innehåll, struktur och sökfunktioner till målgruppen och olika situationer i sjukskrivnings- och rehabiliteringsprocessen. Myndigheten har också utvecklat de digitala tjänsterna för arbetsgivare för att underlätta informationsöverföringen vid anställdas sjukfrånvaro, såsom sjukanmälan och inkomstuppgifter. Försäkringskassan uppger också att ett arbete har påbörjats med att se över identifierings- och behörighetsstrukturen för att skapa förutsättningar för en digital portal för arbetsgivare, likt Mina Sidor.

Försäkringskassan har också tagit fram en intern utbildning om sjukförsäkringen och arbetsrätten för att skapa klarhet i gränsdragningen mellan lagstiftningarna i syfte att underlätta dialogerna med arbetsgivare.

Utifrån Försäkringskassans interna arbete om att förtydliga samordningsuppdraget så uppger myndigheten att den under hösten 2023 påbörjat dialoger med arbetsgivarna och övriga aktörer i sjukskrivnings- och rehabiliteringsprocessen i syfte att skapa en gemensam bild av samordningsuppdraget på en generell nivå. I dessa dialoger fokuserar aktörerna på att reda ut frågor om roller och ansvar, gemensamma

---

<sup>80</sup> E-post från Försäkringskassan den 22 januari 2024.

<sup>81</sup> ISF Rapport 2021:9.

utmaningar, och områden där aktörerna kan samarbeta för bättre resultat.<sup>82</sup>

#### *Placerade barn*

På regeringens uppdrag har ISF, i rapporten *Placerade barn och socialförsäkringen*, granskat hur olika socialförsäkringsförmåner påverkas för barn som av olika anledningar inte kan bo i sitt föräldrahem utan får sitt boende genom socialtjänsten eller som verkställer slutna ungdomsvård, samt vilka konsekvenser det får för den här gruppen barn och deras familjer.<sup>83</sup>

ISF:s granskning visar att det finns osäkerhet kring och brister i hur uppgifter om att barn blir placerade rapporteras, såväl mellan som inom de berörda aktörerna (Försäkringskassan, Pensionsmyndigheten och kommuner). När en uppgift om att ett barn är placerat når tjänstepersoner som arbetar med en förmån inom Försäkringskassan kan den uppgiften behöva vidarebefordras till tjänstepersoner som arbetar med andra förmåner, eftersom den inte finns åtkomlig digitalt för samtliga förmåner. ISF:s granskning visar att när det gäller uppgifter om placering av ett barn är informationsflödet mellan handläggningen av olika förmåner helt manuell och förutsätter att den enskilda handläggaren känner till att en annan förmån kan påverkas.

I rapporten rekommenderar ISF Försäkringskassan att se över hur myndigheten hanterar uppgifter om att barn är placerade så att informationen kommer fram till handläggningen av rätt förmån i rätt tid för att förhindra felaktiga utbetalningar.

När det gäller att utreda tekniska och juridiska möjligheter att få impuls om barns placering på digital väg har Försäkringskassan ännu ingen tidsplan för en lösning, men anser att myndigheten behöver fortsätta att arbeta för att nå en sådan. Myndigheten tror i dag att den mest effektiva lösningen kan vara den gemensamma it-tjänsten *E-identitet för offentlig sektor, EFOS*, men den behöver då kunna öppnas för andra offentliga aktörer än statliga myndigheter. Försäkringskassan anser att det kan bli möjligt framåt, men uppger att just nu finns inte de ekonomiska förutsättningar för det.<sup>84</sup>

#### *Försäkringskassans utredningsskyldighet*

I rapporten *Försäkringskassans utredningsskyldighet* har ISF på uppdrag av regeringen granskat hur Försäkringskassan tillämpar utredningsskyldigheten vid handläggning av sjukpenning och aktivitetsersättning där myndigheten har avslagit ansökan.<sup>85</sup>

ISF:s granskning visar att det finns tydliga utredningsbrister i 11 procent av de granskade avslagsärenden. I dessa ärenden bedömer ISF att Försäkringskassan inte har uppfyllt sin utredningsskyldighet. Tydliga brister i utredningen gäller åtgärder som Försäkringskassan borde ha genomfört,

<sup>82</sup> E-post från Försäkringskassan den 9 januari 2024.

<sup>83</sup> ISF Rapport 2021:6.

<sup>84</sup> E-post från Försäkringskassan den 29 januari 2024.

<sup>85</sup> ISF Rapport 2021:3.

eller borde ha genomfört på annat sätt, och som sannolikt skulle ha kunnat påverka myndighetens beslut. I resterande 89 procent bedömer ISF att Försäkringskassan har uppfyllt sin utredningsskyldighet. Men i flera av ärendena finns det brister i kvalitet eller i enskilda moment i utredningen.

ISF riktar en rad rekommendationer till Försäkringskassan i rapporten. Bland annat att Försäkringskassan bör utveckla det befintliga stöd som finns hos myndigheten när det gäller utredningsskyldigheten.

Försäkringskassan vidtog ett antal åtgärder med anledning av ISF:s rapport under 2021.<sup>86</sup> Arbetet fortsatte 2022.<sup>87</sup> Försäkringskassan planerade också att under 2022 ta fram ett utvecklat stöd till handläggarna när det gäller läkarintyg och hur man värderar medicinsk information.<sup>88</sup> Det arbetet har myndigheten avvaktat med under 2022 i väntan på dom i ett mål från Högsta förvaltningsdomstolen om uppgifter i läkarintyg.<sup>89</sup> Domen kom i november 2022 (HFD 2022 ref. 47) och i början av sommaren 2023 publicerade Försäkringskassan ett stöd till handläggningen i form av ett informationsmeddelande där myndighetens tolkning av domen framgår samt hur den förhåller sig till Försäkringskassans tillämpning. Myndigheten planerar att införa ett handläggarstöd i verksamheten under våren 2024 om läkarintyg och hur man värderar medicinsk information.<sup>90</sup>

#### *Från vårdbidrag till omvårdnadsbidrag*

I rapporten *Från vårdbidrag till omvårdnadsbidrag* har ISF, på uppdrag av regeringen, utvärderat det reformerade stödet omvårdnadsbidrag, som ersatte vårdbidrag i januari 2019.<sup>91</sup>

ISF lämnar ett antal rekommendationer till Försäkringskassan i rapporten. ISF rekommenderar bland annat att Försäkringskassan ska utarbeta samsyn inom myndigheten och ett konkret stöd för försäkringsutredare och beslutsfattare när det gäller föräldraansvaret inom omvårdnadsbidraget. Försäkringskassan rekommenderas också att klargöra vad som gäller angående beviskrav inom omvårdnadsbidraget i den aktuella vägledningen för förmånen, så att det blir tydligt för samtliga yrkesroller som ska tillämpa lagstiftningen. ISF rekommenderar också Försäkringskassan att förtydliga hur ärenden om omvårdnadsbidrag när barn med funktionsnedsättning inte går i skolan eller har reducerad skoltid ska bedömas.

Försäkringskassan uppger att myndigheten under 2023, med utgångspunkt i ISF:s rapport, uppdaterat vägledningen för omvårdnadsbidrag. Avsnittet om återkrav och återbetalningsskyldighet har fått ett tillägg som förtydligar vilket beviskrav Försäkringskassan måste uppnå för att fullgöra bevisbördan i ett återkravsärende. I avsnittet har Försäkringskassan även lagt till ett metodstöd i syfte att ge försäkringsutredare ytterligare stöd i utredning vid misstanke om felutbetalning för förfluten tid. Vägledningen har också fått ett nytt avsnitt som beskriver hur Försäkringskassan kan beakta omvårdnads- och tillsynsbehov till följd av att barn inte kan ta del

<sup>86</sup> ISF, *Effekter av ISF:s verksamhet*. Skrivelse 2022:2S, s. 25–26.

<sup>87</sup> ISF, *Effekter av ISF:s verksamhet*. Skrivelse 2023:1S, s. 23–24.

<sup>88</sup> ISF, *Effekter av ISF:s verksamhet*. Skrivelse 2022:2S, s. 26.

<sup>89</sup> ISF, *Effekter av ISF:s verksamhet*. Skrivelse 2023:1S, s. 23–24.

<sup>90</sup> E-post från Försäkringskassan den 15 och 16 januari 2024; Försäkringskassan, Informationsmeddelande 2023:058.

<sup>91</sup> ISF Rapport 2021:10.

av undervisningen i skolan när myndigheten bedömer rätten till omvårdnadsbidrag.<sup>92</sup>

#### *Försäkringsskyddet för behovsanställda*

I en skrivelse från 2021 redogör ISF, på uppdrag av regeringen, för hur Försäkringskassan använder möjligheten att betala ut sjukpenning till behovsanställda utifrån en skälighetsbedömning.<sup>93</sup> Skälighetsbedömningen, som finns i 27 kap. 11 § SFB, kan användas för en behovsanställd person där det inte går att utreda hur hen skulle ha arbetat under sjukperiodens första 14 dagar.

ISF:s granskning visar att Försäkringskassans försäkringsutredare möter flera svårigheter i utredningen av sjukpenningärenden för personer som är behovsanställda. Svårigheterna består i första hand av regelverkens utformning där det lämnas ett stort utrymme för bedömningar. Regelverkens utformning och en oenhetlig tillämpning gör det svårt för den enskilda personen att förutse hur Försäkringskassan kommer att bedöma hens rätt till sjukpenning och hur eventuell ersättning kommer att beräknas. Utifrån granskningens resultat lämnar ISF en rekommendation till Försäkringskassan att utveckla det interna stödet till försäkringsutredare när det gäller handläggningen av sjukpenningärenden där personen är behovsanställd, för att öka förutsättningarna för en enhetlig och rättssäker tillämpning.

Med anledning av ISF:s rekommendation påbörjade Försäkringskassans rättsavdelning under 2021 ett arbete med att ta fram en rättsutredning om de rättsliga möjligheterna för Försäkringskassan att styra och stödja i bedömningsutrymmen när det gäller lagbestämmelser som ger den enskilde handläggaren ett stort bedömningsutrymme.<sup>94</sup>

Försäkringskassans har färdigställt rättsutredningen under 2023.<sup>95</sup> Myndigheten uppger att tanken är att rättsutredningen ska kunna användas som stöd när Försäkringskassans avdelning för sjukförsäkring, vid kommande arbete med revideringar av myndighetens vägledning för sjukpenning, rehabilitering och rehabiliteringsersättning, ser över vilka möjligheter som finns att utveckla det interna stödet i enlighet med ISF:s rekommendation till Försäkringskassan i rapporten.<sup>96</sup>

#### *Höjda åldersgränser i pensionsystemet*

År 2020 genomfördes den första av tre planerade höjningar av åldersgränserna i pensionsystemet. Den lägsta pensionsåldern höjdes från 61 till 62 år och den högsta åldern då en person har rätt att ha kvar en anställning, den så kallade LAS-åldern, höjdes från 67 till 68 år. ISF har

---

<sup>92</sup> E-post från Försäkringskassan den 16 januari 2024.

<sup>93</sup> ISF, *Behovsanställd utan sjuklön*. Skrivelse 2021:4S.

<sup>94</sup> ISF, *Effekter av ISF:s verksamhet*. Skrivelse 2022:2S, s. 18–19.

<sup>95</sup> Försäkringskassan, *Rättsavdelningens rättsutredning om Försäkringskassans möjligheter att styra och stödja inom bedömningsutrymme som riksdagen genom lagstiftning gett den enskilda handläggaren*, FK 2023/030637.

<sup>96</sup> E-post från Försäkringskassan den 22 januari 2024.

i rapporten *Höjda åldersgränser i pensionssystemet* undersökt hur höjningen påverkade försörjning och pensionering bland äldre.<sup>97</sup>

Granskningen visar att de som tog ut pension vid 61 före åldershöjningen oftare hade en svagare ställning på arbetsmarknaden, lägre inkomster och lägre utbildning. De som fortsätter arbeta i 67-årsåldern är däremot oftare höginkomsttagare och högutbildade. Det betyder att möjligheten att kunna välja mellan arbete och pension har ökat för en ganska resursstark grupp, men minskat för en resurssvagare grupp. Efter höjningen är det fler 61-åringar och 67-åringar som fortsätter arbeta och väntar med att ta ut pension. Fler väntar även med att ta ut tjänstepension. Försörjningen genom ersättningar från a-kassa och Försäkringskassan ökade för alla åldersgrupper år 2020, med det var främst på grund av covid-19-pandemin. Granskningen fann inga tydliga tecken på att fler blev arbetslösa när möjligheten till pension för 61-åringar togs bort. Däremot blir personer som redan fick sin försörjning från a-kassa kvar längre i den försörjningssituationen.

Pensionsmyndigheten uppger att en del av de aspekter som rapporten tar upp har varit ett utmärkt underlag för hur Pensionsmyndighetens analysavdelningen har vidareutvecklat myndighetens egen rapport angående medelpensioneringsåldern. Nyttan har bestått av inspiration av vilka mått som lämpligast mäter och illustrerar åldersgränshöjningen samt varit en god utgångspunkt vid exempelvis workshops inom ämnet. Vidare har den del av ISF:s rapport som rör jobbonärer och de definitioner och resonemang som förs i denna del utgjort underlag för ett internt arbete hos Pensionsmyndigheten angående jobbonärer som analysavdelningen arbetar med för närvarande. Nyttan består i insikter i hur man kan definiera det svårdefinierade begreppet jobbonär.<sup>98</sup>

#### *Pensionsmyndighetens handläggning av garantipension*

ISF har på uppdrag av regeringen genomfört en analys av Pensionsmyndighetens handläggning av garantipension mot bakgrund av en EU-dom som innebär att garantipensionen är att klassificera som en minimiförmån.<sup>99</sup>

ISF:s granskning visar att Pensionsmyndigheten har genomfört rimliga åtgärder för att kunna handlägga garantipensionen som minimiförmån. Pensionsmyndigheten har genomfört åtgärder som svarar upp mot de förändringar som EU- domen innebär för handläggningen av förmånen.

En annan slutsats som ISF drar i rapporten är att Pensionsmyndigheten kan förbättra handläggarnas förutsättningar att handlägga garantipension som minimiförmån. De brister som ISF ser handlar om handläggarstödet utformning, organiseringen av det kollegiala stödet bland handläggarna och om det it-system som handläggarna använder i handläggningen.

I svar till regeringen i december 2022, angående vilka åtgärder som Pensionsmyndigheten planerar att vidta med anledning av ISF:s rapport, skriver Pensionsmyndigheten att myndigheten instämmer i de insikter som

---

<sup>97</sup> ISF Rapport 2023:6.

<sup>98</sup> E-post från Pensionsmyndigheten den 30 januari 2024.

<sup>99</sup> ISF, *Pensionsmyndighetens handläggning av garantipension*. Rapport 2022:7.



ISF:s rapport visar på. Pensionsmyndigheten uppger att myndigheten arbetar intensivt med att förbättra förutsättningarna för handläggarna när det gäller förbättringar och förenklingar i it-systemet samt handläggarstödet. Pensionsmyndigheten skriver vidare att det pågår arbete med att kompetensutveckla medarbetare och ta fram avarbetningsplaner för att minska antalet pågående ärenden.<sup>100</sup>

I förra årets effektanalys lovade ISF att i årets effektanalys följa upp hur Pensionsmyndigheten arbetat vidare, eftersom rapporten publicerades i slutet av 2022 och Pensionsmyndighetens svar till regeringen med redovisning av de åtgärder som myndigheten planerade att vidta med anledning av ISF:s rapport lämnades så sent på året som 20 december 2022.<sup>101</sup>

Av den uppföljningen framgår att Pensionsmyndigheten under 2023 har vidtagit flera åtgärder med anledning av ISF:s rapport. Pensionsmyndigheten har arbetat med förbättringar av it-systemet för att förenkla för handläggarna. Myndigheten uppger att fler ärendeflöden har automatiserats och handläggningssystemet har förbättrats. Pensionsmyndigheten har utvecklat verktyg i systemet som hjälper handläggarna med manuella moment och därmed minskar också risken för felaktigheter. Pensionsmyndigheten uppger också att arbetet med förbättringar och förenklingar i it-systemet kommer att fortsätta under 2024.

När det gäller intentionen att förbättra handläggarstödet och kompetensutveckla medarbetare uppger Pensionsmyndigheten att utsedda representanter för allmän pension löpande ser över hur handläggarstödet kan förenklas och förbättras. Vidare uppger Pensionsmyndigheten att det så kallade *seriearbetet*, som Pensionsmyndigheten skriver om i sitt svar till regeringen angående ISF:s rapport, numera är infört som en del i handläggarnas vardag. Seriearbetet är ett förmånsöverskridande samarbete mellan de organisatoriska enheter som handlägger myndighetens olika förmåner, där syftet är att skapa kontaktvägar mellan medarbetare och förmåner som ska underlätta för myndigheten att möta kundens behov på ett effektivare sätt. Pensionsmyndigheten har också genomfört en kompetensinventering under 2023 för att ge myndigheten en tydligare bild över hur många handläggare som behöver bredda sin kompetens och inom vilket område. Den inventeringen kommer enligt uppgift från Pensionsmyndigheten att ligga till grund för kommande kompetensutvecklingsinsatser under 2024 och framåt.

Som nämnts ovan skrev Pensionsmyndigheten också i sitt svar till regeringen angående ISF:s rapport att det pågick ett arbete med att ta fram avarbetningsplaner för att minska antalet pågående ärenden. Pensionsmyndigheten uppger att avarbetningen av pågående ärenden har haft högsta prioritet under 2023 och målet var att minska antalet pågående ärenden till utgången av 2023. Enligt uppgift från Pensionsmyndigheten var antalet pågående ärenden cirka 123 000 vid utgången av året, en minskning med cirka 26 000 ärenden jämfört med utgången av 2022. Vidare uppger Pensionsmyndigheten att en avdelningsgemensam avarbetningsstyrka inom produktionsavdelningen under delar av året har förstärkt den

<sup>100</sup> Pensionsmyndigheten, *Pensionsmyndighetens svar på ISF:s rapport 2022:7 Pensionsmyndighetens handläggning av garantipension*. Dnr 2022-423.

<sup>101</sup> ISF, *Effekter av ISF:s verksamhet*. Skrivelse 2023:1S, s. 31.

ordinarie handläggningen genom att handlägga ärenden där kundens utländska pension har förändrats.<sup>102</sup>

#### *Pensionsmyndighetens handläggning av bostadstillägg till pensionärer*

ISF har granskat Pensionsmyndighetens handläggning av bostadstillägg.<sup>103</sup> Granskningen visar att handläggningstiderna och mängden pågående ärenden har ökat kraftigt sedan mitten av 2010-talet. Genom tidigare kontroller har Pensionsmyndigheten även identifierat att en stor andel utbetalningar av bostadstillägg är felaktiga. Pensionsmyndigheten prioriterar nyansökningar framför andra typer av ärenden inom bostadstillägget, för att pensionärerna inte ska behöva vänta alltför länge på sina pengar. Men prioriteringen av nyansökningar innebär att myndigheten prioriterar ner andra typer av ärenden. Nedprioriteringar av ändringsanmälningar kan leda till att bostadstillägg inte baseras på aktuella uppgifter. Det kan i sin tur leda till felaktiga utbetalningar, fler återkrav, senare återkrav och högre återkravsbelopp. Både felutbetalningar och höga återkrav vållar problem för de pensionärer som berörs. ISF rekommenderar i rapporten Pensionsmyndigheten att avsätta mer resurser för att arbeta ner mängden pågående ärenden och se över långsiktiga resursbehov för handläggningen.

Pensionsmyndigheten har utvecklat ett nytt arbetssätt för handläggningen av bostadstillägg, som heter Agera direkt. Tanken med arbetssättet är att använda framför allt inkommande telefonsamtal från pensionärerna för att informera, förklara och ta in uppgifter som behövs för att kunna avsluta ärenden. ISF bedömer i rapporten att arbetssättet Agera direkt kan ha flera positiva effekter. Men ISF ser också flera problem med arbetssättet. Pensionsmyndigheten vet inte vilka resurser Agera direkt kräver och vilka effekter det ger. Det är oklart hur det påverkar tidsåtgången i handläggningen och om de uppgifter som lämnas via telefon är korrekta. Det är också oklart vilka långsiktiga effekter som arbetssättet kan förväntas ge och hur väl ärendena uppfyller de förvaltningsrättsliga krav som finns på handläggningen. ISF gör bedömningen att det inte är rimligt att använda Agera direkt i en så stor omfattning som myndigheten gör utan att först utvärdera vilka effekter det får, och rekommenderar i rapporten Pensionsmyndigheten att utvärdera det nya arbetssättet Agera direkt på fler sätt än i dag.

Granskningen visar också tecken på en olycklig polarisering inom Pensionsmyndigheten. Många, men inte alla, av de tjänstepersoner som ISF har intervjuat i granskningen är antingen tydligt positiva till Agera direkt eller tydligt kritiska till arbetssättet. Granskningen ger bilden att produktionsavdelningen har drivit på utvecklingen och införandet av Agera direkt, och att de som har ifrågasatt arbetssättet har haft svårt att få gehör för sina synpunkter.

I svar till regeringen, angående vilka åtgärder som Pensionsmyndigheten planerar att vidta med anledning av ISF:s rapport, instämmer myndigheten i ISF:s rekommendation om att utvärdera arbetssättet Agera direkt på fler sätt än idag, och uppger att myndigheten framöver kommer att vara

<sup>102</sup> E-post från Pensionsmyndigheten den 30 januari 2024.

<sup>103</sup> ISF, *Pensionsmyndighetens handläggning av bostadstillägg*. Rapport 2022:4.

särskilt noga med att utforma försöksverksamhet, utvecklingsinsatser och nya arbetssätt på sådant vis att de kan följas upp på ett effektivt, enkelt och mångsidigt sätt.

Pensionsmyndigheten uppger vidare att myndigheten tar till sig av det ISF skriver i rapporten när det gäller rättslig utvärdering av arbetssättet. Myndigheten uppger att den ska undersöka möjligheten att inom kort genomföra en övergripande rättslig utvärdering av handläggningen av bostadstillägg, oavsett arbetssätt, kopplat till allmänna förvaltningsrättsliga principer samt opartiskhet, likabehandling och saklighet. Vidare ska Pensionsmyndighetens internrevision under hösten 2022 göra en granskning av arbetssättet Agera direkt på en verksamhetsövergripande nivå.

När det gäller ISF:s rekommendation att Pensionsmyndigheten ska avsätta mer resurser för att arbeta ner mängden pågående ärenden och se över långsiktiga resursbehov för handläggningen, uppger Pensionsmyndigheten bland annat att myndigheten planerar för en större riktad avarbetningsinsats som ska minska balanserna inom alla typer av ärenden inom bostadstillägg, inklusive begäran om omprövning och återkrav.

Pensionsmyndigheten uppger också att myndigheten ser allvarligt på den oro som ISF:s rapport konstaterar finns bland vissa medarbetare för att framföra kritik mot arbetssättet Agera direkt och hur det har införts. Pensionsmyndigheten uppger att berörda medarbetare inte har fått tillräckliga förutsättningar att ta till sig arbetssättet och att förändringsarbetet i större utsträckning bort ske i närmare dialog med olika delar av Pensionsmyndighetens verksamhet. Myndigheten strävar efter att ha en tillåtande och konstruktiv dialog om för- och nackdelar med olika arbetssätt och hur de kan förbättras, och kommer att fortsätta att agera för att myndighetens ambition förverkligas.<sup>104</sup>

Pensionsmyndigheten har under 2022 vidtagit flera åtgärder med anledning av ISF:s rapport och rekommendationer samt i enlighet med svaret till regeringen, vilket framgår av förra årets effektanalys.<sup>105</sup>

Under 2023 har Pensionsmyndighetens åtgärder med anledning av ISF:s granskning fortsatt.

När det gäller ISF:s rekommendation om att utvärdera arbetssättet Agera direkt på fler sätt har Pensionsmyndigheten genomfört en större uppföljning under 2023. Myndigheten uppger att övergripande slutsatser från uppföljningen är att arbetssättet har goda effekter när det gäller att minska mängden förebyggbar efterfrågan och därigenom merarbete i form av avslag, kompletteringar och omprövningar. En slutsats är att automatiseringsgraden är fortsatt låg, trots att fullständighetsgraden har ökat för ansökningar, att fullständighetsgraden är hög för ändringar och många ändringar är förhållandevis enkla. Uppföljningen visar också att majoriteten av kompletteringar sker med hjälp av automatiska flöden i handläggningssystemen. Pensionsmyndigheten bedömer att fortsatt utveckling av

---

<sup>104</sup> Pensionsmyndigheten, *Pensionsmyndighetens svar på ISF:s rapport 2022:4 Pensionsmyndighetens handläggning av bostadstillägg*. Dnr VER 2021-227.

<sup>105</sup> ISF, *Effekter av ISF:s verksamhet*. Skrivelse 2023:1S, s. 28–29.

befintliga och nya automatiska flöden är nödvändigt under de kommande åren.

När det gäller ISF:s efterfrågan i rapporten om rättslig utvärdering av Agera direkt uppger Pensionsmyndigheten att myndighetens juridikavdelning under 2023 har genomfört en uppföljning av rättslig kvalitet i ärenden om bostadstillägg som dels följt upp den materiella riktigheten, dels den formella riktigheten i handläggningen och därigenom tittat på förvaltningsrättsliga aspekter. Avgränsning för uppföljningen har varit ärenden om ändring och omräkning för bostadstillägg och äldreförsörjningsstöd. Resultatet från uppföljningen visar att den materiella riktigheten uppfylls i 95 procent av ärenden om ändring/omräkning. Resultatet gällande formell riktighet är svagare, där 76 procent bedömts vara formellt riktiga. De främsta orsakerna till brister i formell riktighet är passivitet i handläggningen och text i motiveringar till beslut som inte är relevant för själva beslutet. Någon övergripande rättslig utvärdering som uttryckligen granskat opartiskhet, likabehandling och saklighet har inte gjorts sedan ISF kom med sin rapport.

Den granskning av bostadstillägg<sup>106</sup> som Pensionsmyndighetens internrevision planerade för har genomförts under 2023. Internrevisionens övergripande bedömning är att den interna styrningen och kontrollen gällande bostadstillägg har utrymme för förbättring. Bedömningen baseras på att tråden från extern styrning till intern styrning behöver kopplas till myndighetens uppgift och grunduppdrag på ett tydligare sätt och att uppföljningen av resultat, kvalitet och effektivitet behöver bli mer sammanhållen ur ett helhetsperspektiv.

Gällande ISF:s rekommendation att avsätta mer resurser för att arbeta ner mängden pågående ärenden och se över långsiktiga resursbehov för handläggningen uppger Pensionsmyndigheten att ärendebalanserna för bostadstillägg som helhet har minskat under 2023 trots betydligt fler inkomna ärenden än prognos, och ärendebalanserna har föryngrats genom att myndigheten har fokuserat på de äldsta ärendena. De genomsnittliga handläggningstiderna har också minskat. Tillgängligheten i telefon har ökat kraftigt och svarstiderna minskat. Samtidigt har antalet ärenden om återkrav ökat kraftigt till följd av att myndigheten arbetat av många äldre ändringsärenden som legat i balans. Pensionsmyndigheten uppger att minskade balanser, kortare handläggningstider och en hög tillgänglighet är prioriterat under 2024.

När det gäller åtgärderna för att åstadkomma en tillåtande och konstruktiv dialog om för- och nackdelar med olika arbetssätt och hur de kan förbättras uppger Pensionsmyndigheten att ambitionen att ha ett ledarskap och medarbetarskap som möjliggör delaktighet av medarbetare i utvecklingen av myndighetens arbetssätt sedan 2023 finns tydligt uttryckt i myndighetens medarbetar- och ledarpolicy. Enligt uppgift från Pensionsmyndigheten har resultaten i medarbetarundersökningen 2023 visat flera positiva förflyttningar. Men Pensionsmyndigheten menar att det finns fortsatt

---

<sup>106</sup> Pensionsmyndigheten, Internrevisionsrapport – Handläggning av bostadstillägg, Dnr VER 2022-420.

utrymme för förbättring och att myndigheten kommer att fortsätta följa upp detta. fortsatt uppföljning kommer att ske.<sup>107</sup>

## 10.4 Effekter på rättsutvecklingen

I de av ISF:s granskningar som fokuserar på rättssäkerhet förekommer det att myndigheten identifierar områden där det finns olösta rättsfrågor. Rapporterna kan därför användas som underlag för myndigheter eller enskilda att driva vissa frågor i domstol. De kan även användas av kammarrätter och Högsta förvaltningsdomstolen (HFD) när de bedömer vilka mål som ska släppas upp för prövning. Rapporterna kan också användas som argument av parter i en domstolsprocess, och på så sätt påverka resultatet av processen.

### Allmänna ombudet för socialförsäkringen

Det allmänna ombudet för socialförsäkringen har en viktig roll att fylla när det gäller att utveckla praxis genom att driva principiellt viktiga frågor vidare till prövning i domstol. För att kunna hitta lämpliga ärenden att driva brukar det allmänna ombudet skicka ut interna meddelanden inom Försäkringskassan och en frågelista inom Pensionsmyndigheten där ombudet frågar efter ärenden som innehåller vissa rättsfrågor. På så sätt kan ombudet få information om ärenden där det finns olösta rättsfrågor eller där en bestämmelse kan tolkas på olika sätt och därmed leda till olika resultat. Allmänna ombudet kan därefter ta ställning till om ärendena är lämpliga att driva vidare till domstol.

ISF:s rapporter är en av de informationskällor som det allmänna ombudet använder sig av för att identifiera frågor att driva i domstol och de utgör även underlag när ombudet frågar efter ärenden i verksamheterna. Allmänna ombudet menar också att ombudet har nytta av ISF:s rapporter specifikt i sina överklaganden till HFD, för att ge dessa tyngd när det gäller att få prövningstillstånd. Rättsfrågan blir ofta med hjälp av bland annat ISF:s iakttagelser allsidigt belyst på ett bra sätt, enligt allmänna ombudet. Det kan handla om exempelvis statistikuppgifter, men också om mer specifika uppgifter från till exempel intervjuer med handläggare i ISF:s rapporter.<sup>108</sup>

Under 2023 har det allmänna ombudet hänvisat till ISF:s rapporter i sina överklaganden.

#### *Äldrereglerna i sjukersättningen*

Allmänna ombudet driver flera ärenden gällande frågan om sjukersättning till äldre där ombudet har hänvisat till ISF:s rapport *De nya äldrereglerna i sjukersättningen*<sup>109</sup>.

Den 1 september 2022 trädde nya bestämmelser om sjukersättning till äldre personer i förvärvsarbetande ålder i kraft. De personer som kan

---

<sup>107</sup> E-post från Pensionsmyndigheten den 30 januari 2024.

<sup>108</sup> Beskrivningen i detta avsnitt baseras på information från Allmänna ombudet för socialförsäkringen.

<sup>109</sup> ISF Rapport 2023:8.

komma i fråga för sjukersättning enligt det nya regelverket är personer som har uppnått en ålder då det återstår som mest fem år till den tidpunkt då sjukersättning som längst kan lämnas. De nya äldrereglerna gäller för personer som uppfyller ålderskriteriet och som under den senaste femtonårsperioden har erfarenhet av sådant förvärvsarbete som är normalt förekommande på arbetsmarknaden. Om en person har det ska hans arbetsförmåga prövas i förhållande till sådant förvärvsarbete som är normalt förekommande på arbetsmarknaden och som hen har erfarenhet av. Men om det finns något annat lämpligt arbete tillgängligt för personen ska arbetsförmågan prövas mot det arbetet (33 kap. 10 a § socialförsäkringsbalken, SFB). ISF:s rapport redovisar hur Försäkringskassan har implementerat reformen och vilka svårigheter som finns att tillämpa äldrereglerna nu när de ännu är ganska nya.

Allmänna ombudet har i två mål till kammarrätten drivit frågan om tolkningen av 33 kap. 10 a § SFB och om arbetsförmågan ska bedömas enbart mot de arbeten som den försäkrade haft under femton år före ansökan om sjukersättning, även om arbete endast utförts i mindre omfattning under perioden. Allmänna ombudet driver alltså frågan vad som är tillräckligt tidsmässigt, och när i tid arbetet ska ha utförts, för att den försäkrade ska anses ha erfarenhet av ett arbete. Och det identifierar ISF i rapporten som frågor som inte får något uttömmande svar i förarbetena till de nya bestämmelserna. I det ena målet som allmänna ombudet driver handlar det om erfarenhet som motsvarar drygt 4 månaders heltidsarbete, men spritt över 20 månader och 10 år bakåt i tiden. I det andra målet handlar det om mindre erfarenhet, 57 timmar, men som förvärvats tätt inpå tidpunkten för när den försäkrade ansöker om sjukersättning. I skrivande stund har kammarrätten meddelat prövningstillstånd i ett av målen men dom har ännu inte kommit och i det andra målet är frågan om prövningstillstånd ännu inte avgjord.

En annan fråga gällande sjukersättning för äldre som ISF i rapporten belyser som oklar är vilka regler som har företräde; de särskilda reglerna för äldre eller de regler som i övrigt gäller för sjukersättning.

Allmänna ombudet har också, när äldrereglerna infördes, uppmärksammat på den situationen att ett ärende kan bli föremål för prövning enligt både de nya äldrereglerna (33 kap. 10 a § SFB) och den reglering som i övrigt gäller för sjukersättning (33 kap. 10 § SFB). Ska prövningen av rätten till ersättningen enbart göras med stöd av de nya äldrereglerna om den försäkrade uppfyller förutsättningarna för det? I de ärenden som allmänna ombudet tagit del av har Försäkringskassan gjort prövningen enligt både 10 § och 10 a §. Det har då krävts att förmågan är nedsatt med stöd av både 10 § och 10 a § för att ersättning ska kunna beviljas. I de nyss nämnda ärendena har förmågan varit nedsatt enligt 10 a §, men inte enligt 10 §. Övergångsbestämmelserna till den nya lagstiftningen ger inte något tydligt svar på frågan om en prövning enbart ska göras enligt äldrereglerna i händelse av att den försäkrades förmåga kan prövas enligt både 10 § och 10 a §. Frågan behandlas som sagt av ISF i rapporten och allmänna ombudet hänvisar till ISF:s rapport i sitt överklagande av ett mål till förvaltningsrätten i december 2023. I skrivande stund är målet ännu inte avgjord.

### *Omvårdnadsbidrag*

Allmänna ombudet har överklagat ett mål om omvårdnadsbidrag till HFD där frågan i målet är vad som menas med begreppet *annat samhällsstöd* i 22 kap. 5 § socialförsäkringsbalken (SFB). I avsaknad av praxis finns det olika uppfattningar kring vad som är ett *annat samhällsstöd* och som påverkar rätten till omvårdnadsbidrag. Allmänna ombudet har drivit frågan om skola är ett sådant annat samhällsstöd som påverkar rätten till omvårdnadsbidraget. Allmänna ombudet hänvisar i sitt överklagande till HFD till ISF:s rapport *Från vårdbidrag till omvårdnadsbidrag*<sup>110</sup> där ISF belyser och resonerar kring frågan om skola är ett annat samhällsstöd. HFD har meddelat prövningstillstånd i målet men i skrivande stund har dom inte kommit.

Allmänna ombudet har också överklagat ett mål till kammarrätten som gäller rätten till omvårdnadsbidrag där sökanden har mer än ett barn. Huvudfrågan i målet är vilken arbetsinsats som krävs för rätt till trefjärdedels omvårdnadsbidrag, det vill säga vad som utgör mycket stora behov av omvårdnad och tillsyn. En delfråga blir hur bedömningen ska göras när fler än ett barns behov ska vägas in. Allmänna ombudet hänvisar till ISF:s rapport 2021:10 i den del som gäller frågan om den ändrade lagstiftningen kommit att medföra en lägre nivå på bidraget trots ett oförändrat vård- och tillsynsbehov. Hur denna omständighet ska ses i ljuset av uttalanden i förarbetena om att samma vård- och tillsynsbehov i praktiken ska medföra samma nivå på bidraget är alltjämt oklart eftersom allmänna ombudet inte har fått prövningstillstånd i ett flertal mål i HFD som gäller omvårdnadsbidrag. Gemensamt för dessa mål har varit att de gäller storleken/nivån på bidraget. Antingen för ett barn eller för flera barn, en så kallad flerbarnsprövning. Kammarrättens dom har kommit och i skrivande stund överväger allmänna ombudet ett överklagande till HFD.

## 10.5 Spridning av ISF:s rapporter i övrigt

Utöver att utgöra underlag för riksdagens och regeringens styrning och för att utveckla verksamheten vid myndigheterna inom socialförsäkringsadministrationen används ISF:s rapporter också i andra sammanhang, till exempel i andra myndigheters utredande verksamhet.

### Annan utredande verksamhet

Det förekommer att ISF:s rapporter används som underlag i andra myndigheters utredande eller granskande arbete. Det gäller exempelvis Statskontoret, Socialstyrelsen, Institutet för arbetsmarknads- och utbildningspolitisk utvärdering (IFAU) och Riksrevisionen.

### *Trafikanalys*

Trafikanalys har i ett regeringsuppdrag<sup>111</sup> analyserat och bedömt om det finns behov att förtydliga vilka kriterier som ska beaktas vid prövning av rätt till färdtjänst.<sup>112</sup> I rapporten belyser Trafikanalys

---

<sup>110</sup> ISF Rapport 2021:10.

<sup>111</sup> Regeringens beslut den 4 mars 2022, I2022/00572.

<sup>112</sup> Trafikanalys, *Tydligare kriterier för färdtjänstillstånd*. Rapport 2023:3.

färdtjänstlagens karaktär och tillämpning. I detta sammanhang hänvisar Trafikanalys till vad ISF skriver i rapporten *Att använda lagens bedömningsutrymme*<sup>113</sup> om vad det innebär att tillämpa en ramlag och hur man ska hantera frågorna och utmaningarna med det bedömningsutrymme som uppstår vid tillämpningen av en sådan.

#### *Statskontoret*

Statskontoret fick i maj 2021 i uppdrag av regeringen att, fram till i mitten av mars 2023, granska Försäkringskassans arbete med att åtgärda bristerna i förvaltningen av sjukförsäkringen.<sup>114</sup> Statskontoret presenterade i en delrapport i mars 2022 sin analys av Försäkringskassans genomlysning av förvaltningen och de åtgärder som myndigheten har beslutat om hittills.<sup>115</sup> I maj 2023 slutredovisade Statskontoret uppdraget.<sup>116</sup>

Statskontoret bedömer sammantaget att Försäkringskassans förändringsarbete tar sikte på handläggningens stora problem. Försäkringskassan är mer öppen än tidigare med att rättstillämpningen har varierat över tid och att myndigheten saknar kunskap om i vilken utsträckning arbetet bidrar till att personer får rehabiliterande insatser som är effektiva. Förändringsarbetet samspelar även med myndighetens övergripande styrning och det finns tydliga länkar till linjeorganisationen. Detta ger förutsättningar för att förändringsarbetet ska kunna få genomslag. Statskontoret bedömer att det kan bli en utmaning för Försäkringskassan att få till en stabil rättstillämpning med tanke på de stora svängningar som har varit under lång tid och anser att åtminstone tre delar behöver finnas på plats för att Försäkringskassan ska kunna öka stabiliteten. För det första bör det vara tydligt vad som ska styra respektive inte styra tillämpningen. För det andra behöver verksamheten präglas av en god förvaltningskultur. För det tredje behöver Försäkringskassan ha ett uppföljningssystem som gör att myndigheten snabbt upptäcker och kan reagera på oönskade förändringar i rättstillämpningen. Vidare anser Statskontoret att samarbetet mellan olika delar inom myndigheten också kommer att behöva fungera väl om den rättsliga förstärkningen med införandet av ett rättsligt stöd på alla försäkringsavdelningar i slutändan ska bli ett bra stöd för handläggningen.

I slutrapporten refererar Statskontoret till flera av ISF:s rapporter.

Statskontoret resonerar bland annat kring att Försäkringskassans tillämpning har varierat mycket över tid och orsakerna där till och hänvisar till ISF:s rapport *Förändrad styrning av och i Försäkringskassan*<sup>117</sup> om regeringens styrsignaler och hur Försäkringskassan har tolkat dessa. I Statskontorets beskrivning av Försäkringskassans tidigare lokala kvalitetsuppföljningar använder Statskontoret fakta och slutsatser i ISF:s rapport *Svårt att kombinera kvalitetsutveckling och resultatuppföljning*<sup>118</sup>.

---

<sup>113</sup> ISF Rapport 2016:1K.

<sup>114</sup> Regeringens beslut den 27 maj 2021, S2021/04616 (delvis).

<sup>115</sup> Statskontoret, *Försäkringskassans åtgärder för en bättre förvaltning av sjukförsäkringen*. Delrapport 2022:100.

<sup>116</sup> Statskontoret, *Försäkringskassans åtgärder för en bättre förvaltning av sjukförsäkringen*. Slutrapport 2023:6.

<sup>117</sup> ISF Rapport 2018:16.

<sup>118</sup> ISF Rapport 2018:1.



### Övriga aktörer i korthet

Riksrevisionen har under 2023 refererat till 1 av ISF:s rapporter i 1 granskningsrapport.<sup>119</sup>

IFAU har under 2023 refererat till 1 av ISF:s rapporter i 1 granskningsrapport.<sup>120</sup>

Folkhälsomyndigheten (i samarbete med Socialstyrelsen) har under 2023 refererat till 1 av ISF:s rapporter i 1 rapport.<sup>121</sup>

Jämställdhetsmyndigheten har under 2023 refererat till 4 av ISF:s rapporter i 2 rapporter.<sup>122</sup>

## Akademin, kommentarer till lagstiftningen med mera

### Artikel

Lotta Vahlne Westerhäll, seniorprofessor i offentlig rätt vid juridiska institutionen, Handelshögskolan vid Göteborgs universitet, har i en artikel i *Nordisk Administrativt Tidsskrift* undersökt regeringens olika tillväggångssätt för styrning av Försäkringskassan och hur regeringen agerar vid styrningen av att Försäkringskassan fullgör sina olika åtaganden.<sup>123</sup> Artikeln hänvisar i stor utsträckning till ISF:s rapporter *Förändrad styrning av och i Försäkringskassan*<sup>124</sup> och *Regeringens mål om ett sjukpenningtal på 9,0 dagar*<sup>125</sup> där ISF granskar regeringens styrning av Försäkringskassan med fokus på sjukförsäkringen.

### Forskarrapport

2016 infördes en ny regel inom underhållsstödet som innebär att föräldrar efter separation ska sköta transaktioner av underhåll själva om betalning inte skett eller det finns särskilda skäl, främst i form av hot och våld mellan föräldrarna. Reformen har inneburit att handläggare som arbetar med underhållsstöd efter lagändringen behöver bedöma om särskilda skäl faktiskt föreligger och om de är av sådan karaktär att fortsatt underhållsstöd via Försäkringskassan ska betalas ut eller inte. I en forskarrapport från början av 2023 redovisas analyser av samtal mellan föräldrar och handläggare där regeländringarna diskuteras samt där frågor kommer upp rörande ekonomiska kontakter mellan föräldrarna och särskilda skäl såsom våld och hot. Genom analyserna visar rapporten hur handläggarna förklarar det förändrade regelverket, hur uppgifter eller frågor om våld och hot hanteras och hur konsekvenserna av reformen kan förstås gällande

---

<sup>119</sup> Riksrevisionen, *Lätt att göra fel – systemet för ersättning för höga sjuklönekostnader* (RiR 2023:16).

<sup>120</sup> IFAU, *Mamman som förvald barnbidragmottagare*. Rapport 2023:3.

<sup>121</sup> Folkhälsomyndigheten, *Underlag till nationell strategi för psykisk hälsa och suicidprevention*, Artikelnummer:23217.

<sup>122</sup> Jämställdhetsmyndigheten, *Livspusslet som inte går ihop*. Rapport 2023:17; *Ojämna insatser för jämställdheten*. Rapport 2023:18.

<sup>123</sup> Vahlne Westerhäll L., *Regeringens styrning av Försäkringskassan*. *Nordisk Administrativt Tidsskrift* 2023, Volym 100 nr 1.

<sup>124</sup> ISF Rapport 2018:16.

<sup>125</sup> ISF Rapport 2018:17.

hanteringen av särskilda skäl, inklusive ekonomiska aspekter.<sup>126</sup> Rapporten använder sig av flera av ISF:s rapporter som faktaunderlag.<sup>127</sup>

#### *Lagkommentar*

ISF:s rapporter har använts i Norstedts kommentar till socialförsäkringsbalken.<sup>128</sup> I kommentaren nämns ett stort antal av ISF:s rapporter.

---

<sup>126</sup> Försäkringskassan och Fernquist S., Flinkfeldt M., *Hantering av samtal om ekonomi, föräldrakonflikter och möjligt våld i nära relation efter underhållsstödsreformen 2016*. Forskarrapport 2023:1.

<sup>127</sup> ISF rapport 2015:7, 2017:4 och 2019:7.

<sup>128</sup> Hessmark, L-G m.fl., *Socialförsäkringsbalken: en kommentar*. Norstedts, Stockholm 2015.

## 11 Organisation och kompetens

ISF ska vara en attraktiv arbetsplats som erbjuder medarbetare ett hållbart arbetsliv och som tar medarbetarnas kompetens tillvara samt stimulerar och utvecklar dem. Det stärker ISF:s förutsättningar att fullgöra myndighetens uppdrag på ett kvalitativt, effektivt och rättssäkert sätt.

Väsentliga resultat:

ISF bedömer att aktiviteterna inom kompetensförsörjningen har bidragit till att öka förmågan att attrahera, rekrytera, utveckla och behålla medarbetare för att upprätthålla god kvalitet och effektivitet i verksamheten.

ISF har under 2023

- genomfört en organisationsförändring för att skapa bättre organisatoriska förutsättningar
- rekryterat sex utredare med tillsvidareanställning, två utredare med särskild visstidsanställning, samt två chefer
- genomfört kompetensutvecklingsinsatser utifrån myndighetens kompetensförsörjningsstrategi
- infört möjligheten till distansarbete efter utvärderad pilotperiod för att förbättra förutsättningarna för ett hållbart arbetsliv och att vara en attraktiv arbetsgivare.

### 11.1 Organisationsförändring

Under maj 2023 genomförde myndigheten en organisationsförändring och utökade kärnverksamheten med en enhet och en chef. Nu fördelar de fyra enheterna ansvaret för socialförsäkringen mellan sig som ett led i att förbättra och stärka myndighetens omvärldsbevakning och omvärldsanalys. Den nya organiseringen av verksamheten medför bättre organisatoriska förutsättningar att öka produktionen genom utökat utrymme att arbeta i projektverksamheten och genom att utjämna arbetstoppar i projekten för medarbetarna.

### 11.2 Personalstatistik

Vid slutet av året hade myndigheten 54 anställda. Av dem var 1 personer i kärnverksamheten tjänstlediga för utredning i staten, 4 personer i kärnverksamheten och 1 person i stödverksamheten var föräldralediga.

Under året uppgick medeltalet anställda inklusive tjänstlediga till 53 personer och antalet årsarbetskrafter till 45. Medeltalet anställda har

minskat med cirka 2 procent jämfört med föregående år och antalet årsarbetskrafter har minskat med cirka 2 procent.

Under året har fem medarbetare och en chef slutat på ISF, varav en medarbetare och en chef gick i pension.

Personalomsättningen uppgick till 11 procent under 2023. Det är en liten ökning från 2022 då den var 9 procent. Den är mycket lägre än under 2021 då den var 18 procent. Personalomsättningen ligger på ungefär samma nivå som personalomsättningen i staten som var 11,8 procent 2023.

Andelen kvinnor uppgick totalt till 67 procent. Den är högre bland både utredare, administrativ stödpersonal och chefer. Andelen kvinnor är något högre än 2022 då andelen var 62 procent, och även högre än 2021 då den uppgick till 63 procent.

Tabell 26 Könsfördelning per personalkategori per den 31 december

Kompetens	Kvinnor	Män	Totalt
<i>År 2023</i>			
Utredare	25	13	38
Administrativt stöd	6	3	9
Chefer	5	2	7
<i>Summa</i>	<i>36</i>	<i>18</i>	<i>54</i>
<i>År 2022</i>			
Utredare	23	17	40
Administrativt stöd	6	3	9
Chefer	5	1	6
<i>Summa</i>	<i>34</i>	<i>21</i>	<i>55</i>
<i>År 2021</i>			
Utredare	21	14	35
Administrativt stöd	7	3	10
Chefer	4	2	6
<i>Summa</i>	<i>32</i>	<i>19</i>	<i>51</i>

Tabell 27 Ålders- och könshöjning per den 31 december

Åldersgrupp/År	År 2023		År 2022		År 2021	
	Kvinnor	Män	Kvinnor	Män	Kvinnor	Män
Upp till 29 år	1	0	1	0	1	0
30–49 år	23	12	23	14	21	12
50 år och äldre	12	6	10	7	10	7
<i>Totalt</i>	<i>36</i>	<i>18</i>	<i>34</i>	<i>21</i>	<i>32</i>	<i>19</i>

Tjänstlediga ingår i redovisningen.

Åldersspridningen är fortsatt god i åldersintervallet 30–49 år. Däremot har myndigheten färre som är 50 år eller äldre och mycket få anställda som är yngre än 30 år. Medelåldern är 46 år, vilken är densamma som 2022. Medelåldern är något högre än 2021 då den var 45 år. ISF skulle gärna se en något jämnare åldersspridning och könsfördelning, men bedömer att personalsammansättningen när det gäller åldersbalans och könsfördelning har varit tillfredsställande utifrån den kompetens som verksamheten behöver. ISF behöver senior utredarkompetens med lång erfarenhet, vilket gör att kompetensen finns i de högre åldersgrupperna.

## Lägre sjukfrånvaro

Den totala sjukfrånvaron uppgick under 2023 till 3,1 procent. Detta är en minskning från föregående år då den totala sjukfrånvaron var 4,3 procent. Männerna har högre sjukfrånvaro än kvinnorna. Både kvinnornas och männens totala sjukfrånvaro har minskat under året jämfört med 2022.

Tabell 28 Sjukfrånvaro för åren 2021–2023

Sjukfrånvaro (%)	2023	2022	2021
Totalt	3,1	4,3	2,7
Andel 60 dagar eller mer*	-	-	-
Kvinnor	1,2	1,35	3,2
Män	6,7	9,8	1,8
Upp till 29 år*	-	-	-
30–49 år	1,22	1,4	3,6
50 år och äldre	6,56	10,5	0,9

Tabellen redovisar anställdas totala sjukfrånvaro i förhållande till den sammanlagda ordinarie arbetstiden. Vidare redovisas andelen av den totala sjukfrånvaron under en sammanhängande tid av 60 dagar eller mer. Tabellen redovisar också sjukfrånvaro fördelat på kön och ålder i förhållande till respektive grupps sammanlagda ordinarie arbetstid. Sjukfrånvaron redovisas i procent.

\* I enlighet med 7 kap. 3 § förordningen ska myndigheten lämna uppgifter om sjukfrånvaro för grupper men inte om antalet anställda i gruppen är högst tio eller om uppgiften kan kopplas till en enskild individ. Därför lämnas inte sjukfrånvaro för grupperna Andel 60 dagar eller mer och Upp till 29 år. De raderna saknar därför värden i tabellen.

## 11.3 Medarbetare och kompetens

### Omfattande rekrytering

ISF genomför rekrytering vid behov som bygger på en kontinuerlig analys av sammansättningen av kompetens i förhållande till personalrörligheten och verksamhetens behov.

Rekryteringar har skett löpande under året till kärnverksamheten. Totalt har tio rekryteringar genomförts under året, varav två chefsrekryteringar och åtta medarbetarrekruteringar. I rekryteringen av medarbetare till

kärnverksamheten är sex tillsvidareanställningar och två särskilda visstidsanställningar. Två av medarbetarna påbörjar sin anställning 2024. Under året har ISF behövt använda särskilda visstidsanställningar inom kärnverksamheten för att förstärka projekt och under sommarperioden. Inom stödverksamheten har ISF använt konsulttjänster på grund av föräldraledighet, samt för att täcka upp för annan frånvaro.

Rekryteringarna har sammantaget resulterat i en för närvarande mycket god sammansättning av olika kompetenser som ger förutsättningar att upprätthålla god kvalitet och effektivitet i verksamheten.

## Kompetens

I en kunskapsorganisation är kontinuerligt lärande, utveckling och kompetensöverföring förutsättningar för att klara uppdraget. Den viktigaste kompetensutvecklingen sker i det dagliga arbetet där medarbetare med olika utbildningsbakgrund och kunskap arbetar tillsammans.

Medarbetarna i kärnverksamheten har mycket hög kompetens inom socialförsäkringsområdet och utbildningsbakgrund inom bland annat offentlig förvaltning, juridik, nationalekonomi, statistik, statsvetenskap och sociologi. Över en tredjedel av medarbetarna är forskarutbildade.

## Utbildningar och introduktion

Individuell kompetensutveckling och gemensamma utvecklingsinsatser planeras regelbundet utifrån genomförda medarbetarsamtal.

Under året har ISF anordnat löpande introduktionsutbildningar för nyanställda medarbetare enligt myndighetens standardprogram. Ett särskilt introduktionsprogram har tagits fram för myndighetens nyanställda chefer. Auskultation har genomförts på Pensionsmyndigheten för utvalda medarbetare.

Ledningsgruppen har genomfört utbildning i feedback både för att hålla verktyget levande och i förberedande syfte inför att samtliga på myndigheten ska få liknande utbildning.

## Seminarier i aktuella frågor

Olika former av omvärldsbevakande aktiviteter är centrala i det dagliga arbetet och en viktig källa till kompetensutveckling. För att ytterligare uppmuntra till sådan utveckling har ISF hållit seminarier för hela personalen i aktuella frågor. Vid myndigheten finns en grupp medarbetare som föreslår föreläsare och samordnar seminarieverksamheten samt en grupp som anordnar metodseminarier.

## Samverkan

Chefer och HR ingår i olika statliga nätverk där syftet är både arbetsgivarpolitisk samverkan och kompetensöverföring. Majoriteten av cheferna ingår i Skatteverkets mentorprogram antingen i rollen som adept eller som mentor. In- och utlåning av kompetens av myndighetens myndighetsjurist har också genomförts under året.

## Praktikanter och studenter

Som ett led i att vara en attraktiv arbetsgivare erbjuder ISF möjligheten till praktikplatser. Under året har ISF kunnat ta emot färre studenter än vanligt med anledning av arbetet med den nya organiseringen. Myndigheten har även medverkat vid SNS job market i proaktivt syfte.

## 11.4 Hållbart arbetsliv

### Systematiskt arbetsmiljöarbete

ISF verkar för ett hållbart arbetsliv genom ett systematiskt arbetsmiljöarbete, där myndigheten arbetar systematiskt med att främja och bevara det som är bra i den fysiska, sociala och organisatoriska arbetsmiljön. ISF arbetar även systematiskt med att förebygga ohälsa.

#### *Trivsel och hälsa*

För att främja gemenskap och den sociala arbetsmiljön på myndigheten har ISF anordnat olika kulturbyggande aktiviteter under året. Under våren genomförde myndigheten två konferensdagar för samtliga anställda med syfte att både kompetensutveckla och stärka gemenskapen. Myndigheten har två friskvårdsombud som är utsedda för att främja trivsel och hälsa för alla anställda. ISF tillhandahåller ett gym i de egna lokalerna och friskvårdsbidrag för att verka för friska medarbetare.

### Distansarbete

Den 30 april avslutades myndighetens ettåriga pilotperiod för möjlighet till distansarbete på 40 procent av den totala arbetstiden. Under pilotperioden genomfördes två utvärderingar. Utvärderingarna visar sammantaget att möjligheterna till distansarbete bidrar till en god hälsa och ett bättre mående, en bättre arbetsituation och en större flexibilitet som bidrar positivt till verksamheten. ISF kommer även i fortsättningen att erbjuda distansarbete när det är möjligt utifrån verksamhetens behov. Skälen är att det bidrar positivt till verksamheten och som ett led i att vara en attraktiv arbetsgivare.

## 12 Finansiell redovisning

### 12.1 Resultaträkning

<i>(tkr)</i>	<i>Not</i>	<i>2023</i>	<i>2022</i>
<i>Verksamhetens intäkter</i>			
Intäkter av anslag	1	70 722	69 623
Intäkter av avgifter och andra ersättningar	2	149	137
Intäkter av bidrag		28	1 093
Finansiella intäkter	3	329	83
<i>Summa</i>		<i>71 228</i>	<i>70 937</i>
<i>Verksamhetens kostnader</i>			
Kostnader för personal	4	-52 064	-52 240
Kostnader för lokaler		-8 618	-8 111
Övriga driftkostnader		-9 438	-9 366
Finansiella kostnader	5	-102	-26
Avskrivningar och nedskrivningar		-1 007	-1 194
<i>Summa</i>		<i>-71 228</i>	<i>-70 937</i>
<i>Verksamhetsutfall</i>		-	-
<i>Årets kapitalförändring</i>		-	-



## 12.2 Balansräkning

<i>Tillgångar (tkr)</i>	<i>Not</i>	<i>2023-12-31</i>	<i>2022-12-31</i>
<i>Immateriella anläggningstillgångar</i>			
Balanserade utgifter för utveckling	6	-	14
Rättigheter och andra immateriella anläggningstillgångar	7	152	311
<i>Summa</i>		<i>152</i>	<i>325</i>
<i>Materiella anläggningstillgångar</i>			
Förbättringsutgifter på annans fastighet	8	573	559
Maskiner, inventarier, installationer m.m.	9	2 348	1 851
<i>Summa</i>		<i>2 921</i>	<i>2 410</i>
<i>Kortfristiga fordringar</i>			
Fordringar hos andra myndigheter		1 178	1 150
Övriga kortfristiga fordringar	10	49	-
<i>Summa</i>		<i>1 227</i>	<i>1 150</i>
<i>Periodavgränsningsposter</i>			
Förutbetalda kostnader	11	2 558	2 596
<i>Summa</i>		<i>2 558</i>	<i>2 596</i>
<i>Avräkning med statsverket</i>			
Avräkning med statsverket	12	-4 424	-4 798
<i>Summa</i>		<i>-4 424</i>	<i>-4 798</i>
<i>Kassa och bank</i>			
Behållning räntekonto i Riksgäldskontoret	13	9 410	9 941
<i>Summa</i>		<i>9 410</i>	<i>9 941</i>
<b>SUMMA TILLGÅNGAR</b>		<b>11 844</b>	<b>11 624</b>

<i>Kapital och skulder (tkr)</i>	<i>Not</i>	<i>2023-12-31</i>	<i>2022-12-31</i>
<i>Myndighetskapital</i>			
Statskapital	14	24	-
<i>Summa</i>		<i>24</i>	<i>-</i>
<i>Avsättningar</i>			
Övriga avsättningar	16	849	756
<i>Summa</i>		<i>849</i>	<i>756</i>
<i>Skulder m.m.</i>			
Lån i Riksgäldskontoret	17	3 072	2 735
Kortfristiga skulder till andra myndigheter	18	1 987	1 722
Leverantörsskulder		1 602	1 974
Övriga kortfristiga skulder	19	797	826
<i>Summa</i>		<i>7 458</i>	<i>7 258</i>
<i>Periodavgränsningsposter</i>			
Upplupna kostnader	20	3 513	3 610
<i>Summa</i>		<i>3 513</i>	<i>3 610</i>
<b>SUMMA KAPITAL OCH SKULDER</b>		<b>11 844</b>	<b>11 624</b>

## 12.3 Anslagsredovisning

### Redovisning mot anslag

<i>Anslag (tkr)</i>	<i>Not</i>	<i>Ingående överföringsbelopp</i>	<i>Årets tilldelning enligt regleringsbrev</i>	<i>Indragning</i>	<i>Totalt disponibelt belopp</i>	<i>Utgifter</i>	<i>Utgående överföringsbelopp</i>
Uo 10 2:2 Ramanslag ap.1 Inspektionen för social- försäkringen	21	4 798	72 978	-2 630	75 146	-70 722	4 424
<i>Summa</i>		4 798	72 978	-2 630	75 146	-70 722	4 424

Avvikelsen mellan årets tilldelning enligt regleringsbrevet och utgifter på cirka 2,3 miljoner kronor beror på personalfrånvaro och vakanser.

## 12.4 Tilläggsupplysningar

Alla belopp redovisas i tusentals kronor (tkr) om inget annat anges. Till följd av detta kan summeringsdifferenser förekomma.

### Redovisningsprinciper

#### *Tillämpade redovisningsprinciper*

ISF:s bokföring följer god redovisningssed och förordningen (2000:606) om myndigheters bokföring samt Ekonomistyrningsverkets (ESV) föreskrifter och allmänna råd till denna förordning. Årsredovisningen är upprättad i enlighet med förordningen (2000:605) om årsredovisning och budgetunderlag samt ESV:s föreskrifter och allmänna råd till denna förordning. Vi redovisar vilka undantag från förordningen som vi har gjort sist i tilläggsupplysningarna.

I enlighet med ESV:s föreskrifter till 10 § förordning om myndigheters bokföring tillämpar myndigheten brytdagen den 5 januari. Efter brytdagen har fakturor som överstiger 25 tkr bokförts som periodavgränsningsposter.

### Värderingsprinciper

#### *Anläggningstillgångar*

Som anläggningstillgångar redovisas förvärvade system, applikationer och licenser, datorer och kringutrustning, maskiner och andra tekniska anläggningar samt övriga inventarier som har ett anskaffningsvärde om minst ett halvt prisbasbelopp exklusive moms och en beräknad ekonomisk livslängd som uppgår till lägst tre år. Beloppsgränsen för egenutvecklade immateriella anläggningstillgångar samt för förbättringsutgifter på annans fastighet är 100 tkr. Mobiltelefoner och läsplattor anses ha kortare livslängd än tre år och kostnadsförs därför direkt.

Enstaka inventarier till ett värde under ett halvt prisbasbelopp ska finansieras med lån hos Riksgäldskontoret om de ingår i en fungerande enhet vars totala värde överstiger ett halvt prisbasbelopp. Med detta gäller inte efterkommande kompletteringar som understiger ett halvt prisbasbelopp.

Anskaffning av likartade tillgångar som tillsammans överstiger gränsen om ett halvt prisbasbelopp ska också räknas som anläggningstillgång om anskaffningen gäller inköp till minst en tredjedel av myndighetens anställda. I annat fall redovisas inventarierna som en kostnad.

Avskrivningstiden ska motsvara tillgångens nyttjandeperiod. Avskrivning sker enligt linjär avskrivningsmetod och från den månad som tillgången tas i bruk.

<i>Tillämpade avskrivningstider</i>	<i>Antal år</i>
System, applikationer och licenser	3 år eller enligt licensens längd
Datorer och kringutrustning	3–5 år
Maskiner och andra tekniska anläggningar	5 år
Egenutvecklade system och applikationer	5 år
Övriga inventarier	10 år
Förbättringsutgifter på annans fastighet	Enligt hyreskontraktets längd, men lägst 3 år

#### *Omsättningstillgångar*

Fordringar har tagits upp till det belopp som de beräknas komma in med.

#### *Skulder*

Skulderna har tagits upp till nominellt belopp.

#### Ersättningar och andra förmåner

<i>Ledande befattningshavare/andra styrelseuppdrag</i>	<i>Ersättning, tkr</i>
Generaldirektör Eva-Lo Ighe	1 245
Förmåner för hemresor	43
Inga uppdrag	

<i>Ledamöter i insynsrådet/andra styrelseuppdrag</i>	<i>Ersättning, tkr</i>
Caroline Högström	1
Inga uppdrag	
Cecilia Stenbjörn	4
Inga uppdrag	
Eskil Wadensjö	3
Forskningsrådet för hälsa, arbetsliv och välfärd	
Ingemar Kihlström	3
Insynsråd SÄPO, Insynsråd Domstolsverket	
Ingibjörg Jonsdottir	3
Inga uppdrag	
Ingrid Esser	4
Inga uppdrag	
Jessica Rodén	3
Inga uppdrag	
Thomas Erhag	1
Inga uppdrag	

*Framtida åtaganden som avtalats för var och en av de ledande befattningshavarna*

Inga framtida åtaganden har avtalats för de ledande befattningshavarna.

*Anställdas sjukfrånvaro*

Uppgifter om sjukfrånvaro, se avsnittet 11.2 Personalstatistik.

I enlighet med 7 kap. 3 § förordningen (2000:605) om årsredovisning och budgetunderlag ska myndigheten lämna uppgifter om sjukfrånvaro för grupper men inte om antalet anställda i gruppen är högst tio eller om uppgiften kan kopplas till en enskild individ.

Eftersom sjukfrånvaron för ISF kan kopplas till en enskild individ eller antalet personer är lägre än tio, lämnas inte sjukfrånvaro för gruppen *andel 60 dagar eller mer och upp till 29 år*.

## 12.5 Noter

<i>Resultaträkning (tkr)</i>		2023	2022
Not 1	<i>Intäkter av anslag</i>		
	Intäkter av anslag	70 722	69 623
	<i>Summa</i>	70 722	69 623
	Utgifter i anslagsredovisningen	-70 722	-69 623
	<i>Summa</i>	-70 722	-69 623
	<i>Saldo</i>	0	0
Not 2	<i>Intäkter av avgifter och andra ersättningar</i>		
	Intäkter enligt 4 § avgiftsförordningen	80	137
	Övriga intäkter och andra ersättningar	69	0
	<i>Summa</i>	149	137
Not 3	<i>Finansiella intäkter</i>		
	Ränta på räntekonto i Riksgäldskontoret	329	83
	Övriga ränteintäkter	0	0
	<i>Summa</i>	329	83
	Övriga ränteintäkter är lägre än 1 tkr och avrundas därför till noll.		
Not 4	<i>Kostnader för personal</i>		
	Lönekostnader (exkl. arbetsgivaravgifter, pensionspremier och andra avgifter enligt lag och avtal)	-30 956	-30 254
	<i>Varav lönekostnader ej anställd personal</i>	-35	-28
	Sociala avgifter	-19 734	-20 615
	Övriga kostnader för personal	-1 374	-1 371
	<i>Summa</i>	-52 064	-52 240
Not 5	<i>Finansiella kostnader</i>		
	Ränta på räntekonto i Riksgäldskontoret	-16	-
	Ränta på lån i Riksgäldskontoret	-85	-23
	Övriga finansiella kostnader	-1	-3
	<i>Summa</i>	-102	-26

<i>Balansräkning (tkr)</i>		<i>2023-12-31</i>	<i>2022-12-31</i>
Not 6	<i>Balanserade utgifter för utveckling</i>		
	Ingående anskaffningsvärde	69	69
	<i>Summa anskaffningsvärde</i>	69	69
	Ingående ackumulerade avskrivningar	-55	-41
	Årets avskrivningar	-14	-14
	<i>Summa ackumulerade avskrivningar</i>	-69	-55
	<i>Utgående bokfört värde</i>	0	14
Not 7	<i>Rättigheter och andra immateriella anläggningstillgångar</i>		
	Ingående anskaffningsvärde	1 153	1 153
	Årets anskaffningar	58	-
	<i>Summa anskaffningsvärde</i>	1 210	1 153
	Ingående ackumulerade avskrivningar	-842	-628
	Årets avskrivningar	-217	-214
	<i>Summa ackumulerade avskrivningar</i>	-1 059	-842
	<i>Utgående bokfört värde</i>	152	311
Not 8	<i>Förbättringsutgifter på annans fastighet</i>		
	Ingående anskaffningsvärde	1 215	1 149
	Årets anskaffningar	334	66
	Årets försäljningar/utrangeringar, anskaffningsvärde	-128	-
	<i>Summa anskaffningsvärde</i>	1 421	1 215
	Ingående ackumulerade avskrivningar	-655	-443
	Årets avskrivningar	-282	-212
	Årets försäljningar/utrangeringar, avskrivningar	90	-
	<i>Summa ackumulerade avskrivningar</i>	-847	-655
	<i>Utgående bokfört värde</i>	573	559

<i>Balansräkning (tkr)</i>		2023-12-31	2022-12-31
Not 9	<i>Maskiner, inventarier, installationer m.m.</i>		
	Ingående anskaffningsvärde	5 895	5 464
	Årets anskaffningar	1 009	553
	Årets försäljningar/utrangeringar, anskaffningsvärde	-451	-122
	<i>Summa anskaffningsvärde</i>	6 453	5 895
	Ingående ackumulerade avskrivningar	-4 044	-3 371
	Årets avskrivningar	-494	-754
	Årets försäljningar/utrangeringar, avskrivningar	433	81
	<i>Summa ackumulerade avskrivningar</i>	-4 105	-4 044
	<i>Utgående bokfört värde</i>	2 348	1 851
Not 10	<i>Övriga kortfristiga fordringar</i>		
	Fordringar hos anställda	18	-
	Övrigt	31	-
	<i>Summa</i>	49	-
Not 11	<i>Förutbetalda kostnader</i>		
	Förutbetalda hyreskostnader	2 070	1 955
	Övriga förutbetalda kostnader	488	642
	<i>Summa</i>	2 558	2 596
Not 12	<i>Avräkning med statsverket</i>		
	<i>Anslag i räntebärande flöde</i>		
	Ingående balans	-4 798	-6 823
	Redovisat mot anslag	70 722	69 623
	Anslagsmedel som tillförts räntekonto	-72 978	-72 272
	Återbetalning av anslagsmedel	2 630	4 674
	<i>Skulder som gäller anslag i räntebärande flöde</i>	-4 424	-4 798
	<i>Summa</i>	-4 424	-4 798
Not 13	<i>Behållning räntekonto i Riksgäldskontoret</i>		
	Behållning räntekonto i Riksgäldskontoret	9 410	9 941
	<i>Summa</i>	9 410	9 941
	Beviljad kredit enligt regleringsbrev	3 500	3 500
	Maximalt utnyttjad kredit	-	-



<i>Balansräkning (tkr)</i>		<i>2023-12-31</i>	<i>2022-12-31</i>
Not 14	<i>Myndighetskapital</i>		
	Myndighetskapital saknas och därför redovisas inte någon specifikationstabell.		
Not 15	<i>Statskapital</i>		
	Statskapital utan avkastningskrav avseende lånad	24	-
	<i>Utgående balans</i>	24	-
Not 16	<i>Övriga avsättningar</i>		
	<i>Avsättning för lokalt omställningsarbete</i>		
	Ingående balans	756	666
	Årets förändring	93	90
	<i>Utgående balans</i>	849	756
	ISF avser att använda ca 200 tkr per år under perioden 2024–2026 för att stärka medarbetarnas liksom verksamhetens utveckling.		
Not 17	<i>Lån i Riksgäldskontoret</i>		
	Avser lån för investeringar i anläggningstillgångar.		
	Ingående balans	2 735	3 351
	Under året nyupptagna lån	1 376	619
	Årets amorteringar	-1 039	-1 235
	<i>Utgående balans</i>	3 072	2 735
	Beviljad låneram enligt regleringsbrev	4 000	4 000
	Utnyttjad låneram inklusive finansiell leasing	3 072	2 735
Not 18	<i>Kortfristiga skulder till andra myndigheter</i>		
	Utgående mervärdesskatt	212	0
	Arbetsgivaravgifter	823	836
	Leverantörsskulder andra myndigheter	952	886
	<i>Summa</i>	1 987	1 722
Not 19	<i>Övriga kortfristiga skulder</i>		
	Personalens källskatt	797	826
	<i>Summa</i>	797	826
Not 20	<i>Upplupna kostnader</i>		
	Upplupna semesterlöner inklusive sociala avgifter	3 002	2 982
	Övriga upplupna kostnader	511	628
	<i>Summa</i>	3 513	3 610

*Anslagsredovisning*Not 21 *Uo 10 2:2 Ramanslag ap.1 Inspektionen för socialförsäkringen*

Inspektionen för socialförsäkringen får disponera 2 168 tkr av det ingående överföringsbeloppet, dvs. 3 procent av föregående års tilldelning 72 272 tkr enligt regleringsbrevet. Anslagsposten får användas för Inspektionen för socialförsäkringens förvaltningsutgifter. Anslaget är räntebärande.

Enligt regleringsbrevet disponerar Inspektionen för socialförsäkringen en anslagskredit på 2 189 tkr. Under året har myndigheten inte utnyttjat krediten.

## 13 Sammanställning över väsentliga uppgifter

(tkr)	2023	2022	2021	2020	2019
<i>Låneram Riksgäldskontoret</i>					
Beviljad	4 000	4 000	5 500	5 500	15 000
Utnyttjad	3 072	2 735	3 351	3 643	2 806
<i>Kontokrediter Riksgäldskontoret</i>					
Beviljad	3 500	3 500	5 000	7 000	7 000
Maximalt utnyttjad	-	-	-	-	-
<i>Räntekonto Riksgäldskontoret</i>					
Ränteintäkter	329	83	-	0	-
Räntekostnader	16	-	-	0	22
<i>Avgiftsintäkter</i>					
<i>Avgiftsintäkter som disponeras</i>					
Övriga avgiftsintäkter	80	137	25	40	13
<i>Anslagskredit</i>					
Beviljad	2 189	2 168	2 149	2 124	2 047
Utnyttjad	-	-	-	-	-
<i>Anslag</i>					
<i>Ramanslag</i>					
Anslagssparande	4 424	4 798	6 823	12 854	3 908
<i>Personal</i>					
Antalet årsarbetskrafter (st.)	45	46	45	40	41
Medelantalet anställda (st.)*	53	54	50	46	44
Driftkostnad per årsarbetskraft	1 558	1 516	1 488	1 500	1 610
<i>Kapitalförändring</i>					
Årets	-	-	-	-	-
Balanserad	-	-	-	-	-

\*I beräkningen av medelantalet anställda ingår tjänstledig personal.

## Undertecknande av årsredovisning

Jag intygar att årsredovisningen ger en rättvisande bild av verksamhetens resultat samt av kostnader, intäkter och myndighetens ekonomiska ställning.

Göteborg, den 22 februari 2024

Eva-Lo Ighe  
Generaldirektör